

**UCHWAŁA NR XXXVI/335/2017
RADY POWIATU RACIBORSKIEGO**

z dnia 21 grudnia 2017 r.

**w sprawie nadania statutu Samodzielnemu Publicznemu Zakładowi Opieki Zdrowotnej
Szpitalowi Rejonowemu im. dr. Józefa Rostka w Raciborzu**

Na podstawie art. 12 pkt 11 ustawy z dnia 5 czerwca 1998 r. o samorządzie powiatowym (t. j. Dz. U. z 2017 r., poz. 1868) w związku z art. 42 ust. 4 ustawy z dnia 15 kwietnia 2011 r. o działalności leczniczej (t. j. Dz. U. z 2016 r., poz. 1638 ze zm.) oraz rozporządzeniem Prezesa Rady Ministrów z dnia 22 czerwca 2001 r. w sprawie wykazu samodzielnych publicznych zakładów opieki zdrowotnej, które zostały przejęte przez gminy, powiaty i samorządy województw (Dz. U. Nr 65, poz. 659 ze zm.), po przeprowadzeniu wymaganych prawem konsultacji

**RADA POWIATU RACIBORSKIEGO
uchwala, co następuje:**

§ 1. Nadaje się Statut Samodzielnemu Publicznemu Zakładowi Opieki Zdrowotnej Szpitalowi Rejonowemu im. dr. Józefa Rostka w Raciborzu o następującej treści:

**Rozdział 1.
PODSTAWA PRAWNA**

§ 2. Samodzielny Publiczny Zakład Opieki Zdrowotnej Szpital Rejonowy im. dr. Józefa Rostka w Raciborzu zwany dalej „Szpitalem Rejonowym” jest podmiotem leczniczym niebędącym przedsiębiorcą działającym w formie samodzielnego publicznego zakładu opieki zdrowotnej.

§ 3. Szpital Rejonowy działa w szczególności na podstawie:

- 1) zarządzenia Wojewody Katowickiego Nr 311/98 z dnia 9 września 1998 r. w sprawie przekształcenia Zespołu Opieki Zdrowotnej w Raciborzu poprzez podział na 3 jednostki organizacyjne i utworzenie na ich bazie samodzielnych publicznych zakładów opieki zdrowotnej;
- 2) rozporządzenia Prezesa Rady Ministrów z dnia 22 czerwca 2001 r. w sprawie wykazu samodzielnych publicznych zakładów opieki zdrowotnej, które zostały przejęte przez gminy, powiaty i samorządy województw (Dz. U. Nr 65, poz. 659 ze zm.);
- 3) ustawy z dnia 15 kwietnia 2011 r. o działalności leczniczej (t. j. Dz. U. z 2016 r., poz. 1638 ze zm.);
- 4) ustawy z dnia 27 sierpnia 2004 r. o świadczeniach opieki zdrowotnej finansowanych ze środków publicznych (t. j. Dz. U. z 2017 r., poz. 1938);
- 5) innych przepisów regulujących działalność samodzielnych publicznych zakładów opieki zdrowotnej.

**Rozdział 2.
POSTANOWIENIA OGÓLNE**

§ 4. 1. Siedziba Szpitala Rejonowego mieści się w Raciborzu przy ul. Gamowskiej 3.

2. Skrócona nazwa Szpitala Rejonowego brzmi: „Szpital Rejonowy im. dr. Józefa Rostka w Raciborzu”.

3. Wykaz komórek organizacyjnych, w których prowadzona jest podstawowa działalność Szpitala Rejonowego stanowi załącznik nr 1 do niniejszej uchwały.

§ 5. Podstawowy obszar działania Szpitala Rejonowego obejmuje teren powiatu raciborskiego.

§ 6. Podmiotem tworzącym oraz sprawującym nadzór nad działalnością Szpitala Rejonowego jest Powiat Raciborski.

§ 7. 1. Szpital Rejonowy podlega wpisowi do rejestru podmiotów leczniczych niebędących przedsiębiorcą prowadzonego przez Wojewodę Śląskiego.

2. Szpital Rejonowy uzyskuje osobowość prawną z chwilą wpisania do rejestru, prowadzonego przez właściwy sąd rejestrowy.

Rozdział 3. CEL I PRZEDMIOT DZIAŁANIA

§ 8. 1. W Szpitalu Rejonowym wyodrębnia się następujące zakłady lecznicze:

- 1) Zakład leczenia stacjonarnego i całodobowego - dla wykonywania świadczeń zdrowotnych w rodzaju stacjonarne i całodobowe świadczenia szpitalne - kod 1 zgodnie z załącznikiem nr 1 do rozporządzenia Ministra Zdrowia z dnia 17 maja 2012 r. w sprawie systemu resortowych kodów identyfikacyjnych oraz szczegółowego sposobu ich nadawania (Dz. U. z 2012 r., poz. 594 ze zm.);
- 2) Zakład ambulatoryjnych usług zdrowotnych - dla wykonywania świadczeń zdrowotnych w rodzaju ambulatoryjne świadczenia zdrowotne - kod 3 zgodnie z załącznikiem nr 1 do rozporządzenia Ministra Zdrowia z dnia 17 maja 2012 r. w sprawie systemu resortowych kodów identyfikacyjnych oraz szczegółowego sposobu ich nadawania (Dz. U. z 2012 r., poz. 594 ze zm.);
- 3) Zakład opiekuńczo - leczniczy - dla wykonywania świadczeń zdrowotnych w rodzaju stacjonarne i całodobowe świadczenia zdrowotne inne niż szpitalne - kod 2 zgodnie z załącznikiem nr 1 do rozporządzenia Ministra Zdrowia z dnia 17 maja 2012 r. w sprawie systemu resortowych kodów identyfikacyjnych oraz szczegółowego sposobu ich nadawania (Dz. U. z 2012 r., poz. 594 ze zm.).

2. Schemat organizacyjny komórek wchodzących w skład zakładów Szpitala Rejonowego stanowi załącznik nr 2 do niniejszej uchwały.

3. Pozostałą strukturę organizacyjną tworzą inne komórki organizacyjne i samodzielne stanowiska niezbędne do prawidłowego funkcjonowania Szpitala Rejonowego.

4. Podstawowym celem Szpitala Rejonowego jest udzielanie świadczeń zdrowotnych w zakresie prowadzenia działalności zapobiegawczej, leczniczej, rehabilitacyjnej i diagnostycznej na rzecz osób objętych opieką.

§ 9. Do zadań Szpitala Rejonowego należy w szczególności:

- 1) badanie i leczenie, w tym:
 - a) świadczenia zapobiegawcze i lecznicze, udzielane w ramach hospitalizacji, ambulatoryjnej opieki specjalistycznej oraz pomocy doraźnej,
 - b) kwalifikacja do diagnostyki i leczenia w innych podmiotach leczniczych;
- 2) wykonywanie świadczeń diagnostycznych w zakresie:
 - a) diagnostyki laboratoryjnej,
 - b) diagnostyki obrazowej,
 - c) elektrodagnostyki,
 - d) diagnostyki czynnościowej,
 - e) diagnostyki endoskopowej;
- 3) pielęgnacja chorych;
- 4) rehabilitacja lecznicza;
- 5) opieka nad kobietą ciężarną i jej płodem, porodem, położeniem oraz nad noworodkiem;
- 6) orzekanie o stanie zdrowia;
- 7) profilaktyka i promocja zdrowia;
- 8) wykonywanie innych zadań wynikających z obowiązujących przepisów lub zleconych przez organy sprawujące nadzór nad podmiotem leczniczym;

9) uczestniczenie w przygotowaniu osób do wykonywania zawodów medycznych oraz doskonaleniu zawodowym kadr lekarskich, pielęgniarskich i innych zawodów w zakresie określonym w odrębnych przepisach oraz umowach.

§ 10. Wykonując działania statutowe Szpital Rejonowy współdziała z:

- 1) Wojewódzką Stacją Sanitarno-Epidemiologiczną w Katowicach i Powiatową Stacją Sanitarno-Epidemiologiczną w Raciborzu;
- 2) innymi podmiotami leczniczymi;
- 3) instytucjami wykonującymi zadania z dziedziny pomocy społecznej i ochrony zdrowia;
- 4) samorządem terytorialnym i administracją rządową;
- 5) innymi podmiotami i instytucjami gwarantującymi realizację działalności podstawowej.

Rozdział 4.

ORGANY ZAKŁADU I STRUKTURA ORGANIZACYJNA

§ 11. Organami Szpitala Rejonowego są:

- 1) Dyrektor;
- 2) Rada Społeczna.

§ 12. Dyrektor kieruje Szpitalem Rejonowym i reprezentuje go na zewnątrz.

§ 13. Dyrektor jest przełożonym wszystkich pracowników Szpitala Rejonowego i dokonuje czynności w sprawach z zakresu prawa pracy.

§ 14. Dyrektor kieruje Szpitalem Rejonowym przy pomocy:

- 1) Zastępcy Dyrektora ds. Medycznych;
- 2) Głównego Księgowego;
- 3) Pełnomocnika ds. Zarządzania Jakością.

§ 15. 1. Przy Szpitalu Rejonowym działa Rada Społeczna, która jest organem inicjującym i opiniodawczym podmiotu, który utworzył Szpital Rejonowy oraz organem doradczym Dyrektora.

2. Radę Społeczną powołuje, odwołuje oraz zwołuje jej pierwsze posiedzenie Rada Powiatu Raciborskiego.

3. Kadencja Rady Społecznej trwa 4 lata.

§ 16. 1. Rada Społeczna składa się z 15 osób.

2. W skład Rady Społecznej wchodzi:

- 1) przewodniczący: Starosta lub osoba przez niego wyznaczona;
- 2) członkowie:

a) przedstawiciel Wojewody,

b) przedstawiciele wyłonieni przez Radę Powiatu - 13 osób.

3. Członkiem Rady Społecznej nie może być pracownik Szpitala Rejonowego.

4. Członek Rady Społecznej może być odwołany z jej składu przez Radę Powiatu Raciborskiego przed upływem kadencji w przypadku:

- 1) pisemnej rezygnacji;
- 2) wniosku podmiotu, którego jest przedstawicielem;
- 3) nieusprawiedliwionej nieobecności na trzech kolejnych posiedzeniach Rady Społecznej;
- 4) choroby trwale uniemożliwiającej wykonywanie powierzonych funkcji;

5) podjęcia zatrudnienia lub pełnienia funkcji mogących pozostawać w sprzeczności z interesami Szpitala Rejonowego w Raciborzu.

5. W przypadku odwołania bądź śmierci członka Rady Społecznej przed upływem kadencji Rada Powiatu Raciborskiego z inicjatywy własnej lub podmiotu, którego ten członek był przedstawicielem, uzupełnia skład Rady Społecznej.

6. Osoby powołane w skład Rady Społecznej w przypadku określonym w ust. 5 pełnią swoją funkcję do końca danej kadencji Rady Społecznej.

7. Po upływie kadencji członkowie Rady Społecznej pełnią swoje funkcje do czasu objęcia obowiązków przez nowo wybraną Radę Społeczną.

§ 17. Zadania Rady Społecznej określa ustawa z dnia 15 kwietnia 2011 r. o działalności leczniczej (t. j. Dz. U. z 2016 r., poz. 1638 ze zm.).

§ 18. W posiedzeniach plenarnych Rady Społecznej uczestniczy Dyrektor Szpitala Rejonowego oraz przedstawiciele organizacji związkowych działających w Szpitalu Rejonowym.

§ 19. Obsługę Rady Społecznej zapewnia Dyrektor Szpitala Rejonowego.

§ 20. Wewnętrzną strukturę organizacyjną Szpitala Rejonowego tworzą komórki organizacyjne i samodzielne stanowiska pracy.

§ 21. 1. Komórki organizacyjne i samodzielne stanowiska pracy podległe Dyrektorowi:

1) Dział Techniczno-Eksploacyjny:

a) Sekcja Techniczno-Remontowa:

- Warsztaty,
- Kotłownia,

b) Sekcja Aparatury Medycznej;

2) Dział Informatyki;

3) Dział Audytu i Rewizji;

4) Dział Zamówień Publicznych;

5) Dział Gospodarczy;

6) Dział Kadrowo-Płacowy;

7) Główny Księgowy:

a) Dział Finansowo-Księgowy:

- Sekcja Finansowo-Księgowa i Księgowości Materiałowej,

b) Dział Analiz Ekonomicznych:

- Sekcja Kosztów;

8) Specjalista ds. Bezpieczeństwa i Higieny Pracy;

9) Specjalista ds. Obronnych;

10) Inspektor Ochrony Przeciwpożarowej;

11) Radca Prawny;

12) Dział Metodyczno-Organizacyjny:

a) Sekcja Organizacji i Nadzoru,

b) Sekcja Statystyki i Dokumentacji Medycznej,

c) Sekcja Rozliczeń Kontraktów,

d) Archiwum Szpitalne:

- Archiwum Dokumentacji Medycznej,
- Archiwum Dokumentacji Administracyjnej,

e) Kancelaria;

13) Pracownik Socjalny;

14) Inspektor Ochrony Radiologicznej.

2. Komórki organizacyjne i samodzielne stanowiska pracy podległe Zastępcy Dyrektora ds. Medycznych:

I. Zakład leczenia stacjonarnego i całodobowego:

1) Oddział Chirurgiczny;

2) Oddział Chirurgii Urazowo-Ortopedycznej;

3) Oddział Wewnętrzny I o profilu kardiologiczno-internistycznym;

4) Oddział Wewnętrzny II o profilu nefrologiczno-gastroenterologiczno-internistycznym;

5) Oddział Ginekologiczno-Położniczy;

6) Oddział Pediatryczny;

7) Oddział Otolaryngologiczny;

8) Oddział Okulistyczny;

9) Oddział Obserwacyjno-Zakaźny;

10) Oddział Pulmonologiczny;

11) Oddział Anestezjologii i Intensywnej Terapii;

12) Oddział Neurologiczny;

13) Oddział Geriatryczny;

14) Oddział Rehabilitacji;

15) Izba Przyjęć:

- Ambulatorium Izby Przyjęć;

16) Pogotowie Ratunkowe;

17) Dział Fizykoterapii i Rehabilitacji;

18) Apteka Szpitalna;

19) Prosektorium;

20) Centralny Blok Operacyjny;

21) Centralna Sterylizatornia;

22) Szpitalny Oddział Ratunkowy.

II. Zakład ambulatoryjnych usług zdrowotnych:

- 1) Poradnia Chirurgii Ogólnej:
 - gabinet diagnostyczno-zabiegowy;
- 2) Poradnia Chirurgii Dziecięcej:
 - gabinet diagnostyczno-zabiegowy;
- 3) Poradnia Urologiczna:
 - gabinet diagnostyczno-zabiegowy;
- 4) Poradnia Chirurgii Urazowo-Ortopedycznej:
 - gabinet diagnostyczno-zabiegowy;
- 5) Poradnia Reumatologiczna;
- 6) Poradnia Diabetologiczna;
- 7) Poradnia Ginekologiczno-Położnicza:
 - gabinet diagnostyczno-zabiegowy,
 - pracownia cytologiczna;
- 8) Poradnia Dermatologiczna;
- 9) Poradnia Okulistyczna:
 - gabinet diagnostyczno-zabiegowy;
- 10) Poradnia Otolaryngologiczna:
 - gabinet diagnostyczno-zabiegowy;
- 11) Poradnia Chorób Zakaźnych;
- 12) Poradnia Chorób Płuc i Gruźlicy;
- 13) Poradnia Onkologiczna;
- 14) Poradnia Chirurgii Szczękowo-Twarzowej:
 - gabinet diagnostyczno-zabiegowy,
- 15) Poradnia Chorób Sutka;
- 16) Poradnia Neurologiczna;
- 17) Poradnia Medycyny Pracy;
- 18) Poradnia Proktologiczna:
 - gabinet diagnostyczno-zabiegowy;
- 19) Poradnia Preluksacyjna;
- 20) Poradnia Lekarza POZ;
- 21) Dzienny Oddział Chemioterapii;
- 22) Laboratorium Analityczne:
 - pracownia serologii transfuzjologicznej z bankiem krwi,
 - pracownia hematologii,
 - pracownia immunochemii,

- pracownia analityki ogólnej,
- pracownia równowagi kwasowo-zasadowej,
- pracownia układu krzepnięcia,
- pracownia biochemii;

23) Laboratorium Mikrobiologiczne;

24) Pracownia Ultrasonografii.

III. Zakład opiekuńczo - leczniczy:

1) Oddział Opiekuńczo - Leczniczy.

IV. Samodzielne stanowiska:

1) Przełożona Pielęgniarek;

2) Pielęgniarka Epidemiologiczna.

§ 22. 1. Schemat organizacyjny Szpitala Rejonowego stanowi załącznik nr 3 do niniejszej uchwały.

2. Regulaminy organizacyjne poszczególnych komórek ustala Dyrektor Szpitala Rejonowego, a zatwierdza Rada Społeczna.

§ 23. Szpital Rejonowy może prowadzić wydzieloną działalność gospodarczą, taką jak:

- a) praktyka lekarska,
- b) działalność pogotowia ratunkowego,
- c) działalność paramedyczna,
- d) pozostała działalność związana z ochroną zdrowia ludzkiego niesklasyfikowana gdzie indziej,
- e) wynajem nieruchomości,
- f) wynajem pozostałych maszyn i urządzeń,
- g) reklama,
- h) działalność poligraficzna pozostała niesklasyfikowana gdzie indziej,
- i) zagospodarowanie metalowych odpadów i złomu,
- j) działalność agentów zajmujących się sprzedażą towarów różnego rodzaju,
- k) magazynowanie i przechowywanie towarów w pozostałych środowiskach,
- l) sprzątanie i czyszczenie obiektów,
- m) działalność usługowa związana z zagospodarowaniem terenów zieleni,
- n) działalność usługowa w zakresie instalowania, naprawy i konserwacji sprzętu medycznego,
- o) działalność usługowa w zakresie instalowania, naprawy i konserwacji sprzętu elektrycznego gdzie indziej niesklasyfikowana,
- p) działalność usługowa w zakresie instalowania, naprawy i konserwacji pozostałych maszyn specjalnego przeznaczenia,
- q) działalność związana z parkowaniem,
- r) pozostałe miejsca krótkotrwałego zakwaterowania gdzie indziej niesklasyfikowane,
- s) stołówki,
- t) malowanie,
- u) produkcja ciepła (pary wodnej i gorącej wody),

- v) dystrybucja ciepła (pary wodnej i gorącej wody),
- w) pozaszkolne formy kształcenia gdzie indziej niesklasyfikowane,
- x) unieszkodliwianie odpadów.

Rozdział 5. GOSPODARKA FINANSOWA

§ 24. 1. Szpital Rejonowy prowadzi gospodarkę finansową w oparciu o:

- 1) obowiązujące przepisy prawa;
 - 2) plan finansowy ustalony przez Dyrektora Szpitala Rejonowego.
2. Szpital Rejonowy może uzyskiwać środki finansowe:
- 1) z udzielania świadczeń zdrowotnych finansowanych ze środków publicznych osobom ubezpieczonym oraz innym osobom, uprawnionym do tych świadczeń na podstawie odrębnych przepisów;
 - 2) z odpłatnych świadczeń zdrowotnych udzielanych w szczególności na zlecenie:
 - a) organu, który utworzył podmiot leczniczy lub innych organów uprawnionych na podstawie odrębnych przepisów,
 - b) osób objętych ubezpieczeniem innym niż ubezpieczenie społeczne,
 - c) instytucji ubezpieczeniowych,
 - d) zakładów pracy, organizacji społecznych i innych instytucji,
 - e) innych podmiotów leczniczych,
 - f) osób fizycznych nie objętych ubezpieczeniem lub za świadczenie nie przysługujące w ramach ubezpieczenia;
 - 3) na realizację zadań i programów zdrowotnych oraz promocję zdrowia;
 - 4) z prowadzenia wydzielonej działalności gospodarczej, o której mowa w § 23 niniejszej uchwały;
 - 5) z darowizn, zapisów, spadków jak również ofiarności publicznej, także pochodzenia zagranicznego;
 - 6) z dotacji budżetowych;
 - 7) na pokrycie ujemnego wyniku finansowego, o którym mowa w art. 59 ustawy z dnia 15 kwietnia 2011 r. o działalności leczniczej (t. j. Dz. U. z 2016 r., poz. 1638 ze zm.).

3. Rada Powiatu Raciborskiego:

- 1) zatwierdza:
 - a) roczne sprawozdanie finansowe Szpitala Rejonowego,
 - b) program naprawczy Szpitala Rejonowego;
- 2) dokonuje oceny sytuacji ekonomiczno-finansowej Szpitala Rejonowego, na podstawie raportu o sytuacji ekonomiczno-finansowej.

Rozdział 6. POSTANOWIENIA KOŃCOWE

§ 25. Zmiany w statucie przeprowadza się według tej samej procedury co jego nadanie.

§ 26. Traci moc uchwała nr XVIII/174/2016 Rady Powiatu Raciborskiego z dnia 26 kwietnia 2016 r. w sprawie nadania statutu Samodzielnemu Publicznemu Zakładowi Opieki Zdrowotnej Szpitalowi Rejonowemu im. dr. Józefa Rostka w Raciborzu ze zmianami.

§ 27. Wykonanie uchwały powierza się Zarządowi Powiatu Raciborskiego.

§ 28. Uchwała wchodzi w życie po upływie 14 dni od dnia jej ogłoszenia w Dzienniku Urzędowym Województwa Śląskiego.

RADCA PRAWNY

Lidia Chrzan

PRZEWODNICZĄCY
RADY

Adam Wajda

UZASADNIENIE

Zgodnie z regulacją art. 42 ust. 4 ustawy z dnia 15 kwietnia 2011 r. o działalności leczniczej (t.j. Dz. U. z 2016 r., poz. 1638 ze zm.) statut podmiotowi leczniczemu niebędącemu przedsiębiorcą nadaje podmiot tworzący.

Statut Samodzielnemu Publicznemu Zakładowi Opieki Zdrowotnej Szpitalowi Rejonowemu im. dr. Józefa Rostka w Raciborzu został nadany uchwałą nr XVIII/174/2016 Rady Powiatu Raciborskiego z dnia 26 kwietnia 2016 r. ze zmianami.

Dnia 22 maja 2017 r. weszło w życie rozporządzenie Ministra Zdrowia z dnia 27 kwietnia 2017 r. (Dz. U. z 2017 r., poz. 999) zmieniające rozporządzenie w sprawie systemu resortowych kodów identyfikacyjnych oraz szczegółowego sposobu ich nadawania. W związku z powyższym w § 8 i 21 ust. 2 statutu oraz załączniku nr 1 i 2 do statutu słowa „przedsiębiorstwa” i „zespół” zastąpiono słowami „zakład”.

W § 24 ust. 2 pkt 7 statutu słowa „ujemnego wyniku finansowego” zastąpiono słowami „straty netto”. Dodatkowo w § 24 ust. 3 statutu uregulowano sprawę zatwierdzania programu naprawczego Szpitala Rejonowego, jeżeli występuje konieczność jego sporządzenia oraz sprawę dokonywania oceny sytuacji ekonomiczno-finansowej jednostki, na podstawie raportu o sytuacji ekonomiczno-finansowej.

Celem usankcjonowania używanej zwyczajowo skróconej nazwy Szpitala Rejonowego w § 4 statutu dopisano ust. 2 w brzmieniu: „Skrócona nazwa Szpitala Rejonowego brzmi: „Szpital Rejonowy im. dr. Józefa Rostka w Raciborzu”.

Działając w oparciu o uchwałę nr XIX/196/2012 Rady Powiatu Raciborskiego z dnia 29 maja 2012 r. w sprawie określenia szczegółowych zasad i trybu przeprowadzania konsultacji z Powiatową Radą Działalności Pożytku Publicznego w Raciborzu lub organizacjami pozarządowymi oraz podmiotami, o których mowa w art. 3 ust. 3 ustawy z dnia 24 kwietnia 2003 r. o działalności pożytku publicznego i o wolontariacie projektów aktów prawa miejscowego w dziedzinach dotyczących działalności statutowej organizacji (Dz. Urz. Woj. Śl. z 2012 r., poz. 2488) Zarząd Powiatu skierował projekt omawianej uchwały Rady Powiatu Raciborskiego do konsultacji.

Konsultacje przeprowadzono w formie pisemnego i elektronicznego wyrażenia opinii. Konsultacje prowadzono w terminie od 05.12.2017 r. do 18.12.2017 r. Osobą upoważnioną do kontaktu z organizacjami pozarządowymi był Kierownik Referatu Spraw Społecznych.

Liczba organizacji pozarządowych biorących udział w konsultacjach – 0. Wykaz zgłoszonych uwag – 0. Uzasadnienie przyjęcia bądź odrzucenia zgłoszonych uwag – 0.

Ponieważ przedstawione powyżej zmiany statutu nie powodują zmian w sytuacji osób zatrudnionych w Szpitalu Rejonowym, Zarząd Powiatu nie skierował projektu omawianej uchwały Rady Powiatu Raciborskiego do zaopiniowania przez organizacje związkowe na podstawie art. 19 ust. 2 ustawy z dnia 23 maja 1991 r. o związkach zawodowych (t. j. Dz. U. z 2015 r., poz. 1881).

Wobec powyższego, w tym stanie prawnym i faktycznym, podjęcie uchwały jest celowe i uzasadnione.

KIEROWNIK REFERATU
SPRAW SPOŁECZNYCH

Aleksander Kasprzak

PRZEWODNICZĄCY RADY

Adam Wajda

**WYKAZ KOMÓREK ORGANIZACYJNYCH ZAKŁADÓW
SZPITALA REJONOWEGO**

I. Zakład leczenia stacjonarnego i całodobowego - Racibórz ul. Gamowska 3.

- 1) Oddział Chirurgiczny - 54 łóżka,
w tym:
a) odcinek chirurgii ogólnej - 40 łóżek,
w tym:
- łóżka intensywnej opieki medycznej - 2 łóżka,
b) odcinek chirurgii dziecięcej - 8 łóżek,
c) odcinek urologiczny - 6 łóżek,
d) trakt zabiegowo-operacyjny,
e) pracownia patomorfologii,
f) pracownia krioterapii;
2) Oddział Chirurgii Urazowo-Ortopedycznej - 46 łóżek,
w tym:
- łóżka intensywnej opieki medycznej - 2 łóżka,
a) trakt zabiegowo-operacyjny;
3) Oddział Wewnętrzny I o profilu kardiologiczno-internistycznym - 32 łóżka,
w tym:
a) odcinek chorób wewnętrznych - 9 łóżek,
b) odcinek kardiologiczny - 23 łóżka,
w tym:
- sala intensywnego nadzoru kardiologicznego - 6 łóżek,
c) pracownia nieinwazyjnej diagnostyki kardiologicznej,
d) pracownia elektrokardiografii (EKG);
4) Oddział Wewnętrzny II o profilu nefrologiczno-gastroenterologiczno-internistycznym
- 35 łóżek,
w tym:
- odcinek chorób wewnętrznych - 8 łóżek,
b) odcinek nefrologiczny - 8 łóżek,
c) odcinek gastroenterologiczny - 19 łóżek,
d) pracownia endoskopii;
5) Oddział Ginekologiczno-Położniczy - 47 łóżek + 16 łóżeczek,

| | |
|--|----------------|
| w tym: | |
| a) odcinek ginekologiczny | - 19 łóżek, |
| w tym: | |
| - łóżka intensywnej opieki medycznej | - 2 łóżka, |
| b) odcinek patologii ciąży | - 14 łóżek, |
| c) odcinek położniczy z traktem porodowym | - 14 łóżek, |
| d) pododdział neonatologiczny | - 16 łóżeczek, |
| e) trakt zabiegowo-operacyjny; | |
| 6) Oddział Pediatryczny | - 21 łóżek |
| w tym: | |
| - łóżka intensywnej opieki medycznej | - 2 łóżka; |
| 7) Oddział Otolaryngologiczny | - 15 łóżek, |
| w tym: | |
| a) odcinek chirurgii szczękowo-twarzowej | - 3 łóżka, |
| b) odcinek otolaryngologiczny | - 7 łóżek, |
| w tym: | |
| - łóżka intensywnej opieki medycznej | - 2 łóżka, |
| c) odcinek otolaryngologiczny dla dzieci – leczenie jednego dnia | - 5 łóżek, |
| d) trakt zabiegowo-operacyjny, | |
| e) pracownia audiometrii; | |
| 8) Oddział Okulistyczny | - 15 łóżek, |
| a) trakt zabiegowo-operacyjny; | |
| 9) Oddział Pulmonologiczny | - 27 łóżek, |
| w tym: | |
| - łóżka intensywnej opieki medycznej | - 2 łóżka, |
| a) pracownia badań czynnościowych układu oddechowego; | |
| 10) Oddział Obserwacyjno-Zakaźny | - 25 łóżek, |
| w tym: | |
| - łóżka intensywnej opieki medycznej | - 2 łóżka, |
| a) pracownia USG, | |
| b) pracownia EKG; | |
| 11) Oddział Anestezjologii i Intensywnej Terapii | - 8 łóżek; |
| 12) Oddział Neurologiczny | - 28 łóżek |
| w tym: | |
| - łóżka intensywnej opieki medycznej | - 3 łóżka, |
| a) sala intensywnego nadzoru neurologicznego - Sala Udarowa | - 6 łóżek; |
| 13) Oddział Geriatryczny | - 27 łóżek, |

w tym:

- łóżka intensywnej opieki medycznej

- 2 łóżka;

14) Oddział Rehabilitacji;

15) Centralna Sterylizatornia;

16) Izba Przyjęć

a) Ambulatorium Izby Przyjęć;

17) Dział Fizykoterapii i Rehabilitacji;

18) Apteka Szpitalna;

19) Pogotowie Ratunkowe

a) zespoły wyjazdowe:

- zespół wyjazdowy specjalistyczny „S” – Racibórz, ul. Gamowska 3, 47-400 Racibórz,

- zespół wyjazdowy podstawowy „P” – Racibórz, ul. Gamowska 3, 47-400 Racibórz,

- zespół wyjazdowy specjalistyczny „S” – Krzyżanowice, ul. Wyzwolenia 1, 47-450 Krzyżanowice,

- zespół wyjazdowy podstawowy „P” – Kuźnia Raciborska, ul. Jagodowa 15, 47-420 Kuźnia Raciborska,

b) zespoły transportu sanitarnego,

c) Dyspozytornia;

20) Centralny Blok Operacyjny;

21) Prosektorium;

22) Szpitalny Oddział Ratunkowy.

II. Zakład ambulatoryjnych usług zdrowotnych - Racibórz ul. Gamowska 3

1) Poradnia Reumatologiczna;

2) Poradnia Diabetologiczna;

3) Poradnia Chirurgii Ogólnej:

- gabinet diagnostyczno – zabiegowy;

4) Poradnia Chirurgii Dziecięcej:

- gabinet diagnostyczno – zabiegowy;

5) Poradnia Urologiczna:

- gabinet diagnostyczno – zabiegowy;

6) Poradnia Dermatologiczna;

7) Poradnia Okulistyczna:

- gabinet diagnostyczno – zabiegowy;

8) Poradnia Otolaryngologiczna:

- gabinet diagnostyczno – zabiegowy;

9) Poradnia Chorób Zakaźnych;

10) Poradnia Ginekologiczno-Położnicza:

- gabinet diagnostyczno – zabiegowy,

- pracownia cytologiczna;
- 11) Poradnia Onkologiczna;
- 12) Poradnia Chorób Płuc i Gruźlicy;
- 13) Poradnia Chirurgii Urazowo-Ortopedycznej:
 - gabinet diagnostyczno – zabiegowy;
- 14) Poradnia Chirurgii Szczękowo-Twarzowej:
 - gabinet diagnostyczno – zabiegowy;
- 15) Poradnia Chorób Sutka;
- 16) Poradnia Neurologiczna;
- 17) Poradnia Medycyny Pracy;
- 18) Poradnia Proktologiczna:
 - gabinet diagnostyczno – zabiegowy;
- 19) Poradnia Preluksacyjna;
- 20) Poradnia Lekarza POZ;
- 21) Dzienny Oddział Chemioterapii - 4 łóżka;
- 22) Laboratorium Analityczne:
 - a) pracownia serologii transfuzjologicznej z bankiem krwi,
 - b) pracownia hematologii,
 - c) pracownia immunochemii,
 - d) pracownia analityki ogólnej,
 - e) pracownia równowagi kwasowo-zasadowej,
 - f) pracownia układu krzepnięcia,
 - g) pracownia biochemii;
- 23) Laboratorium Mikrobiologiczne;
- 24) Pracownia ultrasonografii (USG).

III. Zakład opiekuńczo - leczniczy - Racibórz ul. Gamowska 3

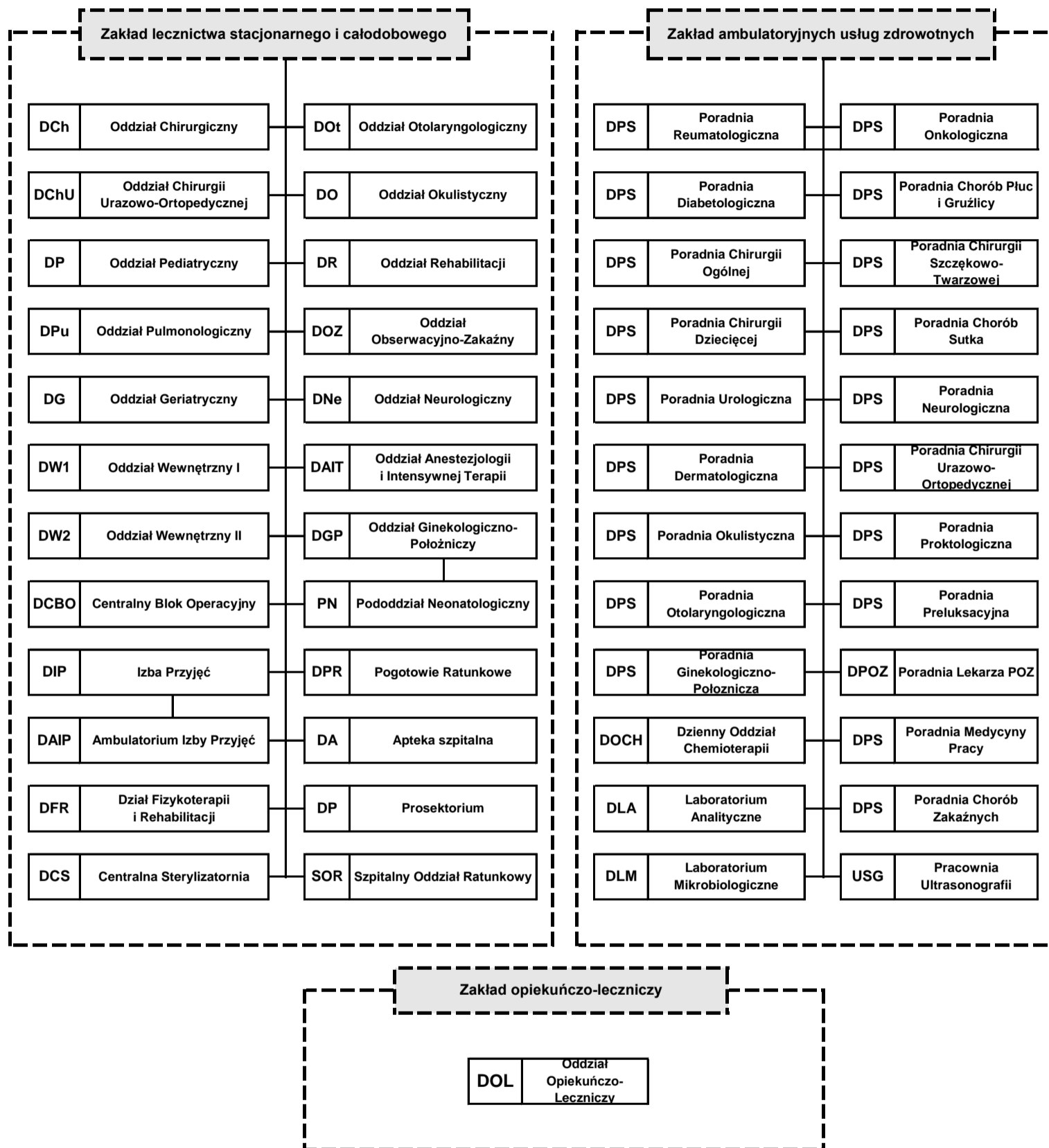
- 1) Oddział Opiekuńczo - Leczniczy - 30 łóżek.

KIEROWNIK REFERATU
SPRAW SPOŁECZNYCH

Aleksander Kasprzak

PRZEWODNICZĄCY RADY

Adam Wajda



KIEROWNIK REFERATU
SPRAW SPOŁECZNYCH
Aleksander Kasprzak

PRZEWODNICZĄCY RADY
Adam Wajda