

**UCHWAŁA NR XLV/422/2014
RADY POWIATU RACIBORSKIEGO**

z dnia 26 sierpnia 2014 r.

**w sprawie nadania statutu Samodzielnemu Publicznemu Zakładowi Opieki Zdrowotnej
Szpitalowi Rejonowemu im. dr. Józefa Rostka w Raciborzu**

Na podstawie art. 12 pkt 11 ustawy z dnia 5 czerwca 1998 r. o samorządzie powiatowym (t. j. Dz. U. z 2013 r., poz. 595 ze zm.) w związku z art. 42 ust. 4 ustawy z dnia 15 kwietnia 2011 r. o działalności leczniczej (t. j. Dz. U. z 2013 r., poz. 217 ze zm.) oraz rozporządzeniem Prezesa Rady Ministrów z dnia 22 czerwca 2001 r. w sprawie wykazu samodzielnych publicznych zakładów opieki zdrowotnej, które zostały przejęte przez gminy, powiaty i samorzady województw (Dz. U. Nr 65, poz. 659 ze zm.), po przeprowadzeniu wymaganych prawem konsultacji

**RADA POWIATU RACIBORSKIEGO
uchwala, co następuje:**

§ 1. Nadaje się Statut Samodzielnemu Publicznemu Zakładowi Opieki Zdrowotnej Szpitalowi Rejonowemu im. dr. Józefa Rostka w Raciborzu o następującej treści:

**Rozdział 1.
PODSTAWA PRAWNA**

§ 2. Samodzielny Publiczny Zakład Opieki Zdrowotnej Szpital Rejonowy im. dr. Józefa Rostka w Raciborzu zwany dalej „Szpitalem Rejonowym” jest podmiotem leczniczym niebędącym przedsiębiorcą działającym w formie samodzielnego publicznego zakładu opieki zdrowotnej.

§ 3. Szpital Rejonowy działa w szczególności na podstawie:

- 1) zarządzenia Wojewody Katowickiego Nr 311/98 z dnia 9 września 1998 r. w sprawie przekształcenia Zespołu Opieki Zdrowotnej w Raciborzu poprzez podział na 3 jednostki organizacyjne i utworzenie na ich bazie samodzielnych publicznych zakładów opieki zdrowotnej;
- 2) rozporządzenia Prezesa Rady Ministrów z dnia 22 czerwca 2001 r. w sprawie wykazu samodzielnych publicznych zakładów opieki zdrowotnej, które zostały przejęte przez gminy, powiaty i samorzady województw (Dz. U. Nr 65, poz. 659 ze zm.);
- 3) ustawy z dnia 15 kwietnia 2011 r. o działalności leczniczej (t. j. Dz. U. z 2013 r., poz. 217 ze zm.);
- 4) ustawy z dnia 27 sierpnia 2004 r. o świadczeniach opieki zdrowotnej finansowanych ze środków publicznych (t. j. Dz. U. z 2008 r., Nr 164, poz. 1027 ze zm.);
- 5) innych przepisów regulujących działalność samodzielnych publicznych zakładów opieki zdrowotnej.

**Rozdział 2.
POSTANOWIENIA OGÓLNE**

§ 4. 1. Siedziba Szpitala Rejonowego mieści się w Raciborzu przy ul. Gamowskiej 3.

2. Wykaz komórek organizacyjnych, w których prowadzona jest podstawowa działalność Szpitala Rejonowego stanowi załącznik nr 1 do niniejszej uchwały.

§ 5. Podstawowy obszar działania Szpitala Rejonowego obejmuje teren powiatu raciborskiego.

§ 6. Podmiotem tworzącym oraz sprawującym nadzór nad działalnością Szpitala Rejonowego jest Powiat Raciborski.

§ 7. 1. Szpital Rejonowy podlega wpisowi do rejestru podmiotów leczniczych niebędących przedsiębiorcą prowadzonego przez Wojewodę Śląskiego.

2. Szpital Rejonowy uzyskuje osobowość prawną z chwilą wpisania do rejestru, prowadzonego przez właściwy sąd rejestrowy.

Rozdział 3.

CEL I PRZEDMIOT DZIAŁANIA

§ 8. 1. W Szpitalu Rejonowym wyodrębnia się następujące przedsiębiorstwa:

- 1) Zespół lecznictwa stacjonarnego i całodobowego - dla wykonywania świadczeń zdrowotnych w rodzaju stacjonarne i całodobowe świadczenia szpitalne - kod 1 zgodnie z załącznikiem nr 1 do rozporządzenia Ministra Zdrowia z dnia 17 maja 2012 r. w sprawie systemu resortowych kodów identyfikacyjnych oraz szczegółowego sposobu ich nadawania (Dz. U. z 2012 r., poz. 594);
- 2) Zespół ambulatoryjnych usług zdrowotnych - dla wykonywania świadczeń zdrowotnych w rodzaju ambulatoryjne świadczenia zdrowotne - kod 3 zgodnie z załącznikiem nr 1 do rozporządzenia Ministra Zdrowia z dnia 17 maja 2012 r. w sprawie systemu resortowych kodów identyfikacyjnych oraz szczegółowego sposobu ich nadawania (Dz. U. z 2012 r., poz. 594);
- 3) Zespół opiekuńczo - leczniczy - dla wykonywania świadczeń zdrowotnych w rodzaju stacjonarne i całodobowe świadczenia zdrowotne inne niż szpitalne - kod 2 zgodnie z załącznikiem nr 1 do rozporządzenia Ministra Zdrowia z dnia 17 maja 2012 r. w sprawie systemu resortowych kodów identyfikacyjnych oraz szczegółowego sposobu ich nadawania (Dz. U. z 2012 r., poz. 594).

2. Schemat organizacyjny komórek wchodzących w skład przedsiębiorstw Szpitala Rejonowego stanowi załącznik nr 2 do niniejszej uchwały.

3. Pozostałą strukturę organizacyjną tworzą inne komórki organizacyjne i samodzielne stanowiska niezbędne do prawidłowego funkcjonowania Szpitala Rejonowego.

4. Podstawowym celem Szpitala Rejonowego jest udzielanie świadczeń zdrowotnych w zakresie prowadzenia działalności zapobiegawczej, leczniczej, rehabilitacyjnej i diagnostycznej na rzecz osób objętych opieką.

§ 9. Do zadań Szpitala Rejonowego należy w szczególności:

- 1) badanie i leczenie, w tym:
 - a) świadczenia zapobiegawcze i lecznicze, udzielane w ramach hospitalizacji, ambulatoryjnej opieki specjalistycznej oraz pomocy doraźnej,
 - b) kwalifikacja do diagnostyki i leczenia w innych podmiotach leczniczych;
- 2) wykonywanie świadczeń diagnostycznych w zakresie:
 - a) diagnostyki laboratoryjnej,
 - b) diagnostyki obrazowej,
 - c) elektrodiagnostyki,
 - d) diagnostyki czynnościowej,
 - e) diagnostyki endoskopowej;
- 3) pielęgnacja chorych;
- 4) rehabilitacja lecznicza;
- 5) opieka nad kobietą ciężarną i jej płodem, porodem, położeniem oraz nad noworodkiem;
- 6) orzekanie o stanie zdrowia;
- 7) profilaktyka i promocja zdrowia;
- 8) wykonywanie innych zadań wynikających z obowiązujących przepisów lub zleconych przez organy sprawujące nadzór nadpodmiotem leczniczym;
- 9) uczestniczenie w przygotowaniu osób do wykonywania zawodów medycznych oraz doskonaleniu zawodowym kadr lekarskich, pielęgniarskich i innych zawodów w zakresie określonym w odrębnych przepisach oraz umowach.

§ 10. Wykonując działania statutowe Szpital Rejonowy współdziała z:

- 1) Wojewódzką Stacją Sanitarno-Epidemiologiczną w Katowicach i Powiatową Stacją Sanitarno-Epidemiologiczną w Raciborzu;
- 2) innymi podmiotami leczniczymi;
- 3) instytucjami wykonującymi zadania z dziedziny pomocy społecznej i ochrony zdrowia;
- 4) samorządem terytorialnym i administracją rządową;
- 5) innymi podmiotami i instytucjami gwarantującymi realizację działalności podstawowej.

Rozdział 4.

ORGANY ZAKŁADU I STRUKTURA ORGANIZACYJNA

§ 11. Organami Szpitala Rejonowego są:

- 1) Dyrektor;
- 2) Rada Społeczna.

§ 12. Dyrektor kieruje Szpitalem Rejonowym i reprezentuje go na zewnątrz.

§ 13. Dyrektor jest przełożonym wszystkich pracowników Szpitala Rejonowego i dokonuje czynności w sprawach z zakresu prawa pracy.

§ 14. Dyrektor kieruje Szpitalem Rejonowym przy pomocy:

- 1) Zastępcy Dyrektora ds. Medycznych;
- 2) Głównego Księgowego;
- 3) Pełnomocnika ds. Zarządzania Jakością.

§ 15. 1. Przy Szpitalu Rejonowym działa Rada Społeczna, która jest organem inicjującym i opiniodawczym podmiotu, który utworzył Szpital Rejonowy oraz organem doradczym Dyrektora.

2. Radę Społeczną powołuje, odwołuje oraz zwołuje jej pierwsze posiedzenie Rada Powiatu Raciborskiego.

3. Kadencja Rady Społecznej trwa 4 lata.

§ 16. 1. Rada Społeczna składa się z 15 osób.

2. W skład Rady Społecznej wchodzi:

- 1) przewodniczący: Starosta lub osoba przez niego wyznaczona;
- 2) członkowie:

- a) przedstawiciel Wojewody,
- b) przedstawiciele wyłonieni przez Radę Powiatu - 13 osób.

3. Członkiem Rady Społecznej nie może być pracownik Szpitala Rejonowego.

4. Członek Rady Społecznej może być odwołany z jej składu przez Radę Powiatu Raciborskiego przed upływem kadencji w przypadku:

- 1) pisemnej rezygnacji;
- 2) wniosku podmiotu, którego jest przedstawicielem;
- 3) nieusprawiedliwionej nieobecności na trzech kolejnych posiedzeniach Rady Społecznej;
- 4) choroby trwale uniemożliwiającej wykonywanie powierzonych funkcji;
- 5) podjęcia zatrudnienia lub pełnienia funkcji mogących pozostawać w sprzeczności z interesami Szpitala Rejonowego w Raciborzu.

5. W przypadku odwołania bądź śmierci członka Rady Społecznej przed upływem kadencji Rada Powiatu Raciborskiego z inicjatywy własnej lub podmiotu, którego ten członek był przedstawicielem, uzupełnia skład Rady Społecznej.

6. Osoby powołane w skład Rady Społecznej w przypadku określonym w ust. 5 pełnią swoją funkcję do końca danej kadencji Rady Społecznej.

7. Po upływie kadencji członkowie Rady Społecznej pełnią swoje funkcje do czasu objęcia obowiązków przez nowo wybraną Radę Społeczną.

§ 17. Zadania Rady Społecznej określa ustawa z dnia 15 kwietnia 2011 r. o działalności leczniczej (t. j. Dz U. z 2013 r., poz. 217 ze zm.).

§ 18. W posiedzeniach plenarnych Rady Społecznej uczestniczy Dyrektor Szpitala Rejonowego oraz przedstawiciele organizacji związkowych działających w Szpitalu Rejonowym.

§ 19. Obsługę Rady Społecznej zapewnia Dyrektor Szpitala Rejonowego.

§ 20. Wewnętrzna struktura organizacyjną Szpitala Rejonowego tworzą komórki organizacyjne i samodzielne stanowiska pracy.

§ 21. 1. Komórki organizacyjne i samodzielne stanowiska pracy podległe Dyrektorowi:

1) Dział Techniczno-Eksploatacyjny:

a) Sekcja Techniczno-Remontowa:

- Warsztaty,

- Kotłownia,

b) Sekcja Aparatury Medycznej;

2) Dział Informatyki;

3) Dział Audytu i Rewizji;

4) Dział Zamówień Publicznych;

5) Dział Gospodarczy;

6) Dział Kadr;

7) Główny Księgowy:

a) Dział Finansowo-Księgowy:

- Sekcja Finansowo-Księgowa i Księgowości Materiałowej,

- Sekcja Płac,

b) Dział Analiz Ekonomicznych:

- Sekcja Kosztów;

8) Specjalista ds. Bezpieczeństwa i Higieny Pracy;

9) Specjalista ds. Obronnych;

10) Inspektor Ochrony Przeciwpożarowej;

11) Radca Prawny;

12) Dział Metodyczno-Organizacyjny:

a) Sekcja Organizacji i Nadzoru,

b) Sekcja Statystyki i Dokumentacji Medycznej,

c) Sekcja Rozliczeń Kontraktów,

d) Archiwum Szpitalne:

- Archiwum Dokumentacji Medycznej,

- Archiwum Dokumentacji Administracyjnej,

- e) Kancelaria;
- 13) Pracownik Socjalny;
- 14) Inspektor Ochrony Radiologicznej.

2. Komórki organizacyjne i samodzielne stanowiska pracy podległe Zastępcy Dyrektora ds. Medycznych:

I. Zespół leczenia stacjonarnego i całodobowego:

- 1) Oddział Chirurgiczny;
- 2) Oddział Chirurgii Urazowo-Ortopedycznej;
- 3) Oddział Wewnętrzny I o profilu kardiologiczno-internistycznym;
- 4) Oddział Wewnętrzny II o profilu nefrologiczno-gastroenterologiczno-internistycznym;
- 5) Oddział Ginekologiczno-Położniczy;
- 6) Oddział Pediatryczny;
- 7) Oddział Otolaryngologiczny;
- 8) Oddział Okulistyczny;
- 9) Oddział Obserwacyjno-Zakaźny;
- 10) Oddział Pulmonologiczny;
- 11) Oddział Anestezjologii i Intensywnej Terapii;
- 12) Oddział Neurologiczny;
- 13) Oddział Geriatryczny;
- 14) Oddział Rehabilitacji;
- 15) Izba Przyjęć:
 - Ambulatorium Izby Przyjęć;
- 16) Pogotowie Ratunkowe;
- 17) Dział Fizykoterapii i Rehabilitacji;
- 18) Apteka Szpitalna;
- 19) Prosektorium;
- 20) Centralny Blok Operacyjny;
- 21) Centralna Sterylizatornia.

II. Zespół ambulatoryjnych usług zdrowotnych:

- 1) Poradnia Chirurgii Ogólnej
 - gabinet diagnostyczno-zabiegowy;
- 2) Poradnia Chirurgii Dziecięcej
 - gabinet diagnostyczno-zabiegowy;
- 3) Poradnia Urologiczna:
 - gabinet diagnostyczno-zabiegowy;
- 4) Poradnia Chirurgii Urazowo-Ortopedycznej
 - gabinet diagnostyczno-zabiegowy;
- 5) Poradnia Reumatologiczna;

- 6) Poradnia Diabetologiczna;
- 7) Poradnia Ginekologiczno-Położnicza
 - gabinet diagnostyczno-zabiegowy,
 - pracownia cytologiczna;
- 8) Poradnia Dermatologiczna;
- 9) Poradnia Okulistyczna
 - gabinet diagnostyczno-zabiegowy;
- 10) Poradnia Otolaryngologiczna:
 - gabinet diagnostyczno-zabiegowy;
- 11) Poradnia Chorób Zakaźnych;
- 12) Poradnia Chorób Płuc i Gruźlicy;
- 13) Poradnia Onkologiczna;
- 14) Poradnia Chirurgii Szcękowo-Twarzowej
 - gabinet diagnostyczno-zabiegowy,
- 14) Poradnia Chorób Sutka;
- 15) Poradnia Neurologiczna;
- 16) Poradnia Medycyny Pracy;
- 17) Poradnia Proktologiczna:
 - gabinet diagnostyczno-zabiegowy;
- 18) Poradnia Preluksacyjna;
- 19) Poradnia Lekarza POZ;
- 20) Dzienny Oddział Chemioterapii;
- 21) Zakład Diagnostyki i Terapii
 - pracownia rentgenodiagnostyki,
 - pracownia ultrasonografii,
 - pracownia mammografii,
 - pracownia tomografii komputerowej;
- 22) Laboratorium Analityczne:
 - pracownia serologii transfuzjologicznej z bankiem krwi,
 - pracownia hematologii,
 - pracownia immunochemii,
 - pracownia analityki ogólnej,
 - pracownia równowagi kwasowo-zasadowej,
 - pracownia układu krzepnięcia,
 - pracownia biochemii;
- 23) Laboratorium Mikrobiologiczne;

III. Zespół opiekuńczo - leczniczy:

1) Oddział Opiekuńczo - Leczniczy;

IV. Samodzielne stanowiska:

1) Przełożona Pielęgniarek;

2) Pielęgniarka Epidemiologiczna.

§ 22. 1. Schemat organizacyjny Szpitala Rejonowego stanowi załączniki nr 3 do niniejszej uchwały.

2. Regulaminy organizacyjne poszczególnych komórek ustala Dyrektor Szpitala Rejonowego, a zatwierdza Rada Społeczna.

§ 23. Szpital Rejonowy może prowadzić wydzieloną działalność gospodarczą, taką jak:

- a) praktyka lekarska,
- b) działalność pogotowia ratunkowego,
- c) działalność paramedyczna,
- d) pozostała działalność związana z ochroną zdrowia ludzkiego niesklasyfikowana gdzie indziej,
- e) wynajem nieruchomości,
- f) wynajem pozostałych maszyn i urządzeń,
- g) reklama,
- h) działalność poligraficzna pozostała niesklasyfikowana gdzie indziej,
- i) zagospodarowanie metalowych odpadów i złomu,
- j) działalność agentów zajmujących się sprzedażą towarów różnego rodzaju,
- k) magazynowanie i przechowywanie towarów w pozostałych środowiskach,
- l) sprzątanie i czyszczenie obiektów,
- m) działalność usługowa związana z zagospodarowaniem terenów zieleni,
- n) działalność usługowa w zakresie instalowania, naprawy i konserwacji sprzętu medycznego,
- o) działalność usługowa w zakresie instalowania, naprawy i konserwacji sprzętu elektrycznego gdzie indziej niesklasyfikowana,
- p) działalność usługowa w zakresie instalowania, naprawy i konserwacji pozostałych maszyn specjalnego przeznaczenia,
- q) działalność związana z parkowaniem,
- r) pozostałe miejsca krótkotrwałego zakwaterowania gdzie indziej niesklasyfikowane,
- s) stołówki,
- t) malowanie,
- u) produkcja ciepła (pary wodnej i gorącej wody),
- v) dystrybucja ciepła (pary wodnej i gorącej wody),
- w) pozaszkolne formy kształcenia gdzie indziej niesklasyfikowane,
- x) unieszkodliwianie odpadów.

Rozdział 5. GOSPODARKA FINANSOWA

§ 24. 1. Szpital Rejonowy prowadzi gospodarkę finansową w oparciu o:

1) obowiązujące przepisy prawa;

2) plan finansowy ustalony przez Dyrektora Szpitala Rejonowego.

2. Szpital Rejonowy może uzyskiwać środki finansowe:

- 1) z udzielania świadczeń zdrowotnych finansowanych ze środków publicznych osobom ubezpieczonym oraz innym osobom, uprawnionym do tych świadczeń na podstawie odrębnych przepisów;
 - 2) z odpłatnych świadczeń zdrowotnych udzielanych w szczególności na zlecenie:
 - a) organu, który utworzył podmiot leczniczy lub innych organów uprawnionych na podstawie odrębnych przepisów,
 - b) osób objętych ubezpieczeniem innym niż ubezpieczenie społeczne,
 - c) instytucji ubezpieczeniowych,
 - d) zakładów pracy, organizacji społecznych i innych instytucji,
 - e) innych podmiotów leczniczych,
 - f) osób fizycznych nie objętych ubezpieczeniem lub za świadczenie nie przysługujące w ramach ubezpieczenia;
 - 3) na realizację zadań i programów zdrowotnych oraz promocję zdrowia;
 - 4) z prowadzenia wydzielonej działalności gospodarczej, o której mowa w § 23 niniejszej uchwały;
 - 5) z darowizn, zapisów, spadków jak również ofiarności publicznej, także pochodzenia zagranicznego;
 - 6) z dotacji budżetowych;
 - 7) na pokrycie ujemnego wyniku finansowego, o którym mowa w art. 59 ust. 2 ustawy z dnia 15 kwietnia 2011 r. o działalności leczniczej (t. j. Dz.U. z 2013 r., poz. 217 ze zm.).
3. Roczne sprawozdanie finansowe Szpitala Rejonowego zatwierdza Rada Powiatu Raciborskiego.

Rozdział 6. POSTANOWIENIA KOŃCOWE

§ 25. Zmiany w statucie przeprowadza się według tej samej procedury co jego nadanie.

§ 26. Tracą moc uchwały nr:

- 1) XL/394/2014 Rady Powiatu Raciborskiego z dnia 25 marca 2014 r. w sprawie nadania statutu Samodzielnemu Publicznemu Zakładowi Opieki Zdrowotnej Szpitalowi Rejonowemu im. dr. Józefa Rostka w Raciborzu;
- 2) XLI/398/2014 Rady Powiatu Raciborskiego z dnia 29 kwietnia 2014 r. w sprawie zmiany uchwały dotyczącej nadania statutu Samodzielnemu Publicznemu Zakładowi Opieki Zdrowotnej Szpitalowi Rejonowemu im. dr. Józefa Rostka w Raciborzu

§ 27. Wykonanie uchwały powierza się Zarządowi Powiatu Raciborskiego.

§ 28. Uchwała wchodzi w życie po upływie 14 dni od dnia jej ogłoszenia w Dzienniku Urzędowym Województwa Śląskiego.

RADCA PRAWNY

Michał Gebel

PRZEWODNICZĄCY RADY

Adam Wajda

Uzasadnienie

Zgodnie z regulacją art. 42 ust. 4 ustawy z dnia 15 kwietnia 2011 r. o działalności leczniczej (t.j. Dz. U. z 2013 r., poz. 217 ze zm.) statut podmiotowi leczniczemu niebędącemu przedsiębiorcą nadaje podmiot tworzący.

Utworzenie samodzielnego stanowiska pracy Pracownik Socjalny, podległego bezpośrednio Dyrektorowi, wynika z faktu coraz częstszego udzielania przez Zakład świadczeń zdrowotnych osobom, co do których zachodzi konieczność znalezienia im miejsca pobytu, po zakończonym procesie hospitalizacji.

Utworzenie samodzielnego stanowiska pracy Inspektor Ochrony Radiologicznej, podległego bezpośrednio Dyrektorowi, wynika z uregulowań prawnych zawartych w przepisach wykonawczych wydanych na podstawie ustawy z dnia 29 listopada 2000 r. Prawo atomowe (t.j. Dz. U. z 2012 r., poz. 264 ze zm.) oraz zaleceń otrzymanych w procesie akredytacji.

Zmiany w statucie Szpitala Rejonowego w Raciborzu polegające na utworzeniu samodzielnych stanowisk pracy Pracownik Socjalny i Inspektor Ochrony Radiologicznej pozytywnie zaopiniowała Rada Społeczna Zakładu podejmując uchwałę nr 2/2014 z dnia 21 maja 2014 r.

Wyszczególnienie w statucie Zakładu gabinetu diagnostyczno – zabiegowego Poradni Urologicznej podyktowane jest wejściem w życie zarządzenia Prezesa Narodowego Funduszu Zdrowia sprawie określenia warunków zawierania i realizacji umów w rodzaju ambulatoryjna opieka specjalistyczna. Rozporządzenie to nakłada na oddziały wojewódzkie NFZ obowiązek wyodrębnienia, od dnia 1 stycznia 2014 r., puli środków finansowych przeznaczonych wyłącznie na realizację świadczeń zabiegowych w ambulatoryjnej opiece specjalistycznej. Wspomniany gabinet diagnostyczno – zabiegowy funkcjonował w strukturze Poradni Urologicznej, bez jego wcześniejszego wyodrębnienia w statucie.

Zmiany w statucie Szpitala Rejonowego w Raciborzu polegające na uwidocznieniu w Poradni Urologicznej gabinetu diagnostyczno – zabiegowego pozytywnie zaopiniowała Rada Społeczna Zakładu podejmując uchwałę nr 3/2014 z dnia 21 maja 2014 r.

W załączniku nr 2 do statutu wyszczególniono dodatkowo Poradnię Chorób Zakaźnych, która wcześniej była wykazywana w statucie w paragrafie przedstawiającym komórki organizacyjne i samodzielne stanowiska pracy podległe Zastępcy Dyrektora ds. Medycznych.

W załączniku nr 3 do statutu uwidoczniono również Dział Kadr, Kancelarię oraz stanowisko pracy Specjalista ds. Bezpieczeństwa i Higieny Pracy, które wcześniej były wykazywane tylko w statucie w paragrafie przedstawiającym komórki organizacyjne i samodzielne stanowiska pracy podległe bezpośrednio Dyrektorowi.

Działając w oparciu o uchwałę nr XIX/196/2012 Rady Powiatu Raciborskiego z dnia 29 maja 2012 r. w sprawie określenia szczegółowych zasad i trybu przeprowadzania konsultacji z Powiatową Radą Działalności Pożytku Publicznego w Raciborzu lub organizacjami pozarządowymi oraz podmiotami, o których mowa w art. 3 ust. 3 ustawy z dnia 24 kwietnia 2003 r. o działalności pożytku publicznego i o wolontariacie projektów aktów prawa miejscowego w dziedzinach dotyczących działalności statutowej organizacji (Dz. Urz. Woj. Śl. z 2012 r., poz. 2488) Zarząd Powiatu skierował projekt omawianej uchwały Rady Powiatu Raciborskiego do konsultacji. Konsultacje przeprowadzono w formie pisemnego i elektronicznego wyrażenia opinii. Konsultacje prowadzono w terminie od 23.06.2014 r. do 08.07.2014 r. Osobą upoważnioną do kontaktu z organizacjami pozarządowymi był Kierownik Referatu Spraw Społecznych.

Liczba organizacji pozarządowych biorących udział w konsultacjach – 0. Wykaz zgłoszonych uwag – 0. Uzasadnienie przyjęcia bądź odrzucenia zgłoszonych uwag – 0.

Wobec powyższego, w tym stanie prawnym i faktycznym, podjęcie uchwały jest celowe i uzasadnione.

KIEROWNIK REFERATU
SPRAW SPOŁECZNYCH

Aleksander Kasprzak

WICESTAROSTA

Andrzej Chroboczek

**WYKAZ KOMÓREK ORGANIZACYJNYCH PRZEDSIĘBIORSTW
SZPITALA REJONOWEGO**

I. Zespół leczenia stacjonarnego i całodobowego - Racibórz ul. Gamowska 3.

1) Oddział Chirurgiczny - 54 łóżka

w tym:

a) odcinek chirurgii ogólnej - 40 łóżek

w tym:

- łóżka intensywnej opieki medycznej - 2 łóżka,

b) odcinek chirurgii dziecięcej - 8 łóżek,

c) odcinek urologiczny - 6 łóżek,

d) trakt zabiegowo-operacyjny,

e) pracownia patomorfologii,

f) pracownia krioterapii;

2) Oddział Chirurgii Urazowo-Ortopedycznej - 46 łóżek

w tym:

- łóżka intensywnej opieki medycznej - 2 łóżka

a) trakt zabiegowo-operacyjny;

3) Oddział Wewnętrzny I o profilu kardiologiczno-internistycznym - 32 łóżka

w tym:

a) odcinek chorób wewnętrznych - 9 łóżek,

b) odcinek kardiologiczny - 23 łóżka

w tym:

- sala intensywnego nadzoru kardiologicznego - 6 łóżek,

c) pracownia nieinwazyjnej diagnostyki kardiologicznej,

d) pracownia elektrokardiografii (EKG);

4) Oddział Wewnętrzny II o profilu nefrologiczno-gastroenterologiczno-internistycznym

- 35 łóżek

w tym:

- odcinek chorób wewnętrznych - 8 łóżek,

b) odcinek nefrologiczny - 8 łóżek,

c) odcinek gastroenterologiczny - 19 łóżek,

d) pracownia endoskopii;

5) Oddział Ginekologiczno-Położniczy - 47 łóżek + 16 łóżeczek

w tym:

a) odcinek ginekologiczny - 19 łóżek,

w tym:

- łóżka intensywnej opieki medycznej	- 2 łóżka,
b) odcinek patologii ciąży	- 14 łóżek,
c) odcinek położniczy z traktem porodowym	- 14 łóżek,
d) pododdział neonatologiczny	- 16 łóżeczek,
e) trakt zabiegowo-operacyjny;	
6) Oddział Pediatryczny	- 21 łóżek
w tym:	
- łóżka intensywnej opieki medycznej	- 2 łóżka;
7) Oddział Otolaryngologiczny	- 15 łóżek,
w tym:	
a) odcinek chirurgii szczękowo-twarzowej	- 3 łóżka,
b) odcinek otolaryngologiczny	- 7 łóżek
w tym:	
- łóżka intensywnej opieki medycznej	- 2 łóżka,
c) odcinek otolaryngologiczny dla dzieci – leczenie jednego dnia	- 5 łóżek,
d) trakt zabiegowo-operacyjny,	
e) pracownia audiometrii;	
8) Oddział Okulistyczny	- 15 łóżek
a) trakt zabiegowo-operacyjny;	
9) Oddział Pulmonologiczny	- 27 łóżek
w tym:	
- łóżka intensywnej opieki medycznej	- 2 łóżka,
a) pracownia badań czynnościowych układu oddechowego;	
10) Oddział Obserwacyjno-Zakaźny	- 25 łóżek
w tym:	
- łóżka intensywnej opieki medycznej	- 2 łóżka,
a) pracownia USG,	
b) pracownia EKG;	
11) Oddział Anestezjologii i Intensywnej Terapii	- 8 łóżek;
12) Oddział Neurologiczny	- 28 łóżek
w tym:	
- łóżka intensywnej opieki medycznej	- 3 łóżka,
a) sala intensywnego nadzoru neurologicznego - Sala Udarowa	- 6 łóżek;
13) Oddział Geriatryczny	- 27 łóżek
w tym:	
- łóżka intensywnej opieki medycznej	- 2 łóżka;
14) Oddział Rehabilitacji;	
15) Centralna Sterylizatornia;	
16) Izba Przyjęć	

- a) Ambulatorium Izby Przyjęć;
- 17) Dział Fizykoterapii i Rehabilitacji;
- 18) Apteka Szpitalna;
- 19) Pogotowie Ratunkowe
- a) zespoły wyjazdowe:
 - zespół wyjazdowy specjalistyczny „S” – Racibórz, ul. Gamowska 3, 47-400 Racibórz,
 - zespół wyjazdowy podstawowy „P” – Racibórz, ul. Gamowska 3, 47-400 Racibórz,
 - zespół wyjazdowy specjalistyczny „S” – Krzyżanowice, ul. Wyzwolenia 1, 47-450 Krzyżanowice,
 - zespół wyjazdowy podstawowy „P” – Kuźnia Raciborska, ul. Jagodowa 15, 47-420 Kuźnia Raciborska,
- b) zespoły transportu sanitarnego,
- c) Dyspozytornia;
- 20) Centralny Blok Operacyjny;
- 21) Prosektorium.

II. Zespół ambulatoryjnych usług zdrowotnych - Racibórz ul. Gamowska 3

- 1) Poradnia Reumatologiczna;
- 2) Poradnia Diabetologiczna;
- 3) Poradnia Chirurgii Ogólnej
 - gabinet diagnostyczno – zabiegowy;
- 4) Poradnia Chirurgii Dziecięcej
 - gabinet diagnostyczno – zabiegowy;
- 5) Poradnia Urologiczna:
 - gabinet diagnostyczno – zabiegowy;
- 6) Poradnia Dermatologiczna;
- 7) Poradnia Okulistyczna
 - gabinet diagnostyczno – zabiegowy;
- 8) Poradnia Otolaryngologiczna
 - gabinet diagnostyczno – zabiegowy;
- 9) Poradnia Chorób Zakaźnych;
- 10) Poradnia Ginekologiczno-Położnicza
 - gabinet diagnostyczno – zabiegowy,
 - pracownia cytologiczna;
- 11) Poradnia Onkologiczna;
- 12) Poradnia Chorób Płuc i Gruźlicy;
- 13) Poradnia Chirurgii Urazowo-Ortopedycznej
 - gabinet diagnostyczno – zabiegowy;
- 14) Poradnia Chirurgii Szczękowo-Twarzowej
 - gabinet diagnostyczno – zabiegowy;
- 15) Poradnia Chorób Sutka;
- 16) Poradnia Neurologiczna;

- 17) Poradnia Medycyny Pracy;
- 18) Poradnia Proktologiczna
 - gabinet diagnostyczno – zabiegowy;
- 19) Poradnia Preluksacyjna;
- 20) Poradnia Lekarza POZ;
- 21) Dzienny Oddział Chemioterapii - 4 łóżka;
- 22) Laboratorium Analityczne
 - a) pracownia serologii transfuzjologicznej z bankiem krwi,
 - b) pracownia hematologii,
 - c) pracownia immunochemii,
 - d) pracownia analityki ogólnej,
 - e) pracownia równowagi kwasowo-zasadowej,
 - f) pracownia układu krzepnięcia,
 - g) pracownia biochemii;
- 23) Laboratorium Mikrobiologiczne;
- 24) Zakład Diagnostyki i Terapii
 - a) pracownia rentgenodiagnostyki (RTG),
 - b) pracownia ultrasonografii (USG),
 - c) pracownia mammografii,
 - d) pracownia tomografii komputerowej (TK).

III. Zespół opiekuńczo - leczniczy - Racibórz ul. Gamowska 3

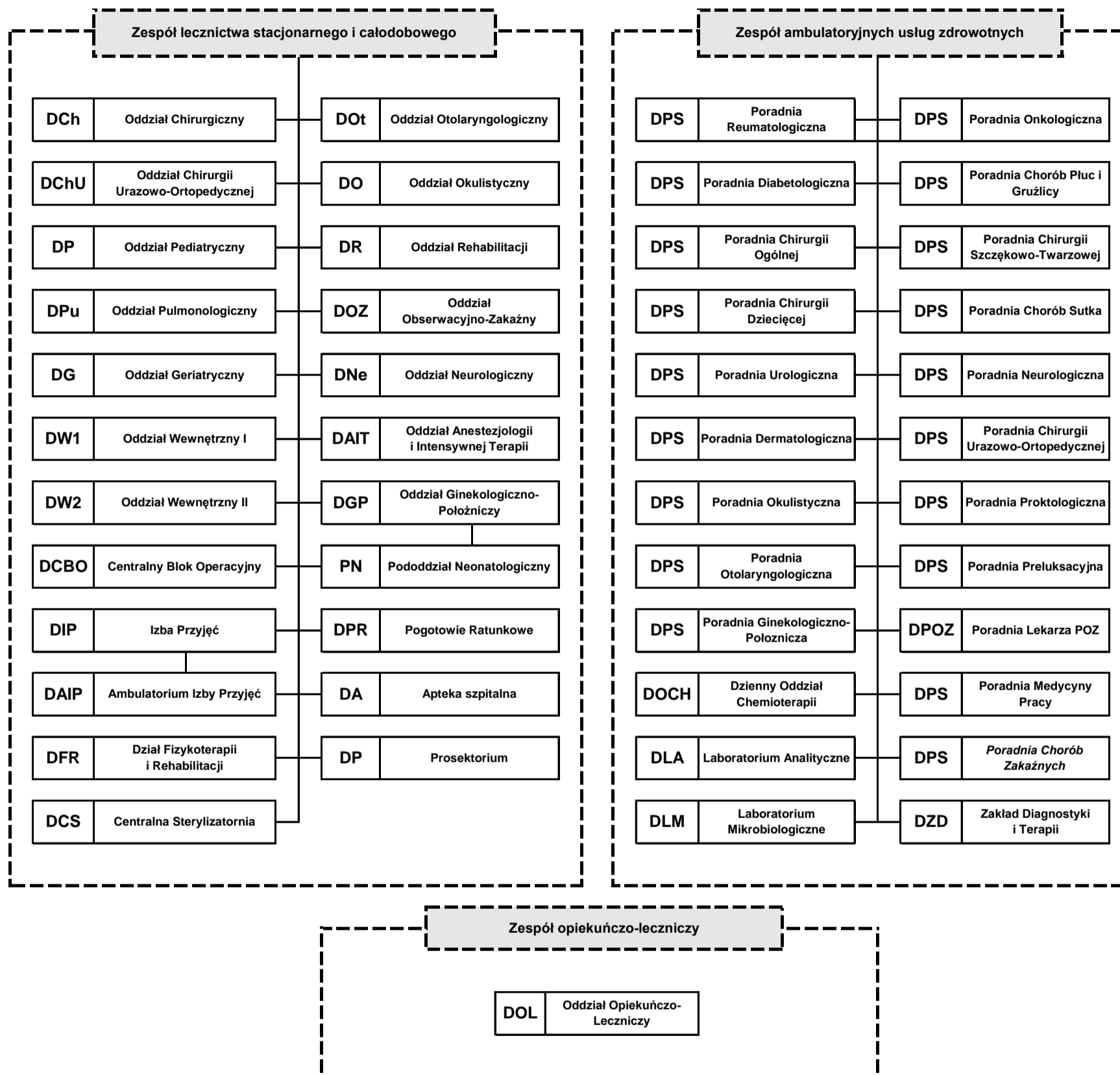
- 1) Oddział Opiekuńczo - Leczniczy - 30 łóżek;

KIEROWNIK REFERATU
SPRAW SPOŁECZNYCH

Aleksander Kasprzak

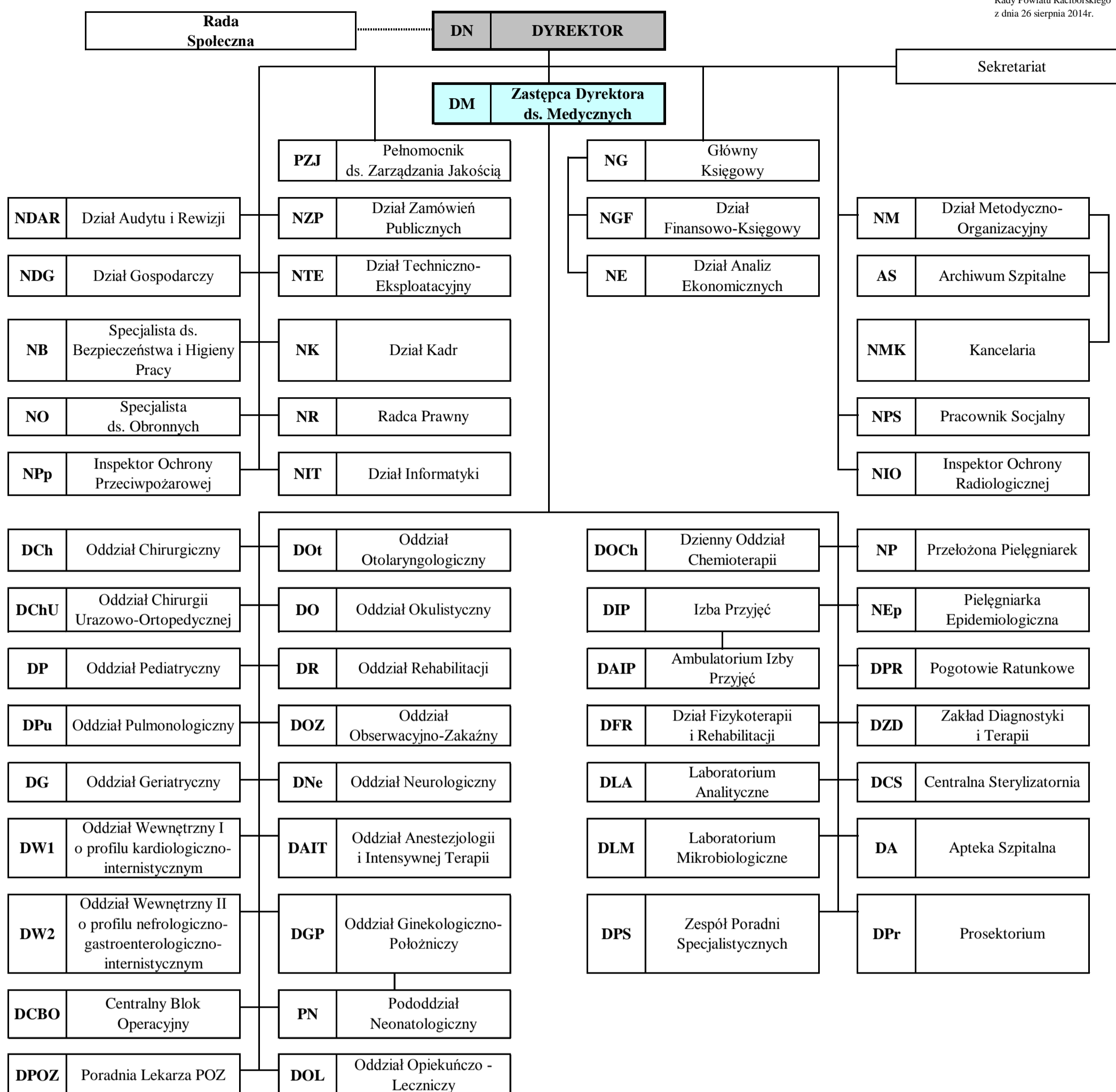
PRZEWODNICZĄCY RADY

Adam Wajda



KIEROWNIK
REFERATU SPRAW SPOŁECZNYCH
Aleksander Kasprzak

PRZEWODNICZĄCY RADY
Adam Wajda



KIEROWNIK
REFERATU SPRAW SPOŁECZNYCH
Aleksander Kasprzak

PRZEWODNICZĄCY RADY
Adam Wajda