

**UCHWAŁA NR XXXVI/352/2013
RADY POWIATU RACIBORSKIEGO**

z dnia 20 grudnia 2013 r.

**w sprawie nadania statutu Samodzielnemu Publicznemu Zakładowi Opieki Zdrowotnej
Szpitalowi Rejonowemu im. dr. Józefa Rostka w Raciborzu.**

Na podstawie art. 12 pkt 11 ustawy z dnia 5 czerwca 1998 r. o samorządzie powiatowym (t. j. Dz. U. z 2013 r., poz. 595 ze zm.) w związku z art. 42 ust. 4 ustawy z dnia 15 kwietnia 2011 r. o działalności leczniczej (t. j. Dz. U. z 2013 r., poz. 217) oraz rozporządzeniem Prezesa Rady Ministrów z dnia 22 czerwca 2001 r. w sprawie wykazu samodzielnych publicznych zakładów opieki zdrowotnej, które zostały przejęte przez gminy, powiaty i samorządy województw (Dz. U. Nr 65, poz. 659 ze zm.), po przeprowadzeniu wymaganych prawem konsultacji

**RADA POWIATU RACIBORSKIEGO
uchwala, co następuje:**

§ 1. Nadaje się Statut Samodzielnemu Publicznemu Zakładowi Opieki Zdrowotnej Szpitalowi Rejonowemu im. dr. Józefa Rostka w Raciborzu o następującej treści:

**Rozdział 1.
PODSTAWA PRAWNA**

§ 2. Samodzielny Publiczny Zakład Opieki Zdrowotnej Szpital Rejonowy im. dr. Józefa Rostka w Raciborzu zwany dalej „Szpitalem Rejonowym” jest podmiotem leczniczym niebędącym przedsiębiorcą działającym w formie samodzielnego publicznego zakładu opieki zdrowotnej.

§ 3. Szpital Rejonowy działa w szczególności na podstawie:

- 1) zarządzenia Wojewody Katowickiego Nr 311/98 z dnia 9 września 1998 r. w sprawie przekształcenia Zespołu Opieki Zdrowotnej w Raciborzu poprzez podział na 3 jednostki organizacyjne i utworzenie na ich bazie samodzielnych publicznych zakładów opieki zdrowotnej;
- 2) rozporządzenia Prezesa Rady Ministrów z dnia 22 czerwca 2001 r. w sprawie wykazu samodzielnych publicznych zakładów opieki zdrowotnej, które zostały przejęte przez gminy, powiaty i samorządy województw (Dz. U. Nr 65, poz. 659 ze zm.);
- 3) ustawy z dnia 15 kwietnia 2011 r. o działalności leczniczej (t. j. Dz. U. z 2013 r., poz. 217);
- 4) ustawy z dnia 27 sierpnia 2004 r. o świadczeniach opieki zdrowotnej finansowanych ze środków publicznych (t. j. Dz. U. z 2008 r., Nr 164, poz. 1027 ze zm.);
- 5) innych przepisów regulujących działalność samodzielnych publicznych zakładów opieki zdrowotnej.

**Rozdział 2.
POSTANOWIENIA OGÓLNE**

§ 4. 1. Siedziba Szpitala Rejonowego mieści się w Raciborzu przy ul. Gamowskiej 3.

2. Wykaz komórek organizacyjnych, w których prowadzona jest podstawowa działalność Szpitala Rejonowego stanowi załącznik nr 1 do niniejszej uchwały.

§ 5. Podstawowy obszar działania Szpitala Rejonowego obejmuje teren powiatu raciborskiego.

§ 6. Podmiotem tworzącym oraz sprawującym nadzór nad działalnością Szpitala Rejonowego jest Powiat Raciborski.

§ 7.1. Szpital Rejonowy podlega wpisowi do rejestru podmiotów leczniczych niebędących przedsiębiorcą prowadzonego przez Wojewodę Śląskiego.

2. Szpital Rejonowy uzyskuje osobowość prawną z chwilą wpisania do rejestru, prowadzonego przez właściwy sąd rejestrowy.

Rozdział 3. CEL I PRZEDMIOT DZIAŁANIA

§ 8. Podstawowym celem Szpitala Rejonowego jest udzielanie świadczeń zdrowotnych w zakresie prowadzenia działalności zapobiegawczej, leczniczej, rehabilitacyjnej i diagnostycznej na rzecz osób objętych opieką.

§ 9. Do zadań Szpitala Rejonowego należy w szczególności:

- 1) badanie i leczenie, w tym:
 - a) świadczenia zapobiegawcze i lecznicze, udzielane w ramach hospitalizacji, ambulatoryjnej opieki specjalistycznej oraz pomocy doraźnej,
 - b) kwalifikacja do diagnostyki i leczenia w innych podmiotach leczniczych;
- 2) wykonywanie świadczeń diagnostycznych w zakresie:
 - a) diagnostyki laboratoryjnej,
 - b) diagnostyki obrazowej,
 - c) elektrodiagnostyki,
 - d) diagnostyki czynnościowej,
 - e) diagnostyki endoskopowej;
- 3) pielęgnacja chorych;
- 4) rehabilitacja lecznicza;
- 5) opieka nad kobietą ciężarną i jej płodem, porodem, położeniem oraz nad noworodkiem;
- 6) orzekanie o stanie zdrowia;
- 7) profilaktyka i promocja zdrowia;
- 8) wykonywanie innych zadań wynikających z obowiązujących przepisów lub zleconych przez organy sprawujące nadzór nad podmiotem leczniczym;
- 9) uczestniczenie w przygotowaniu osób do wykonywania zawodów medycznych oraz doskonaleniu zawodowym kadr lekarskich, pielęgniarских i innych zawodów w zakresie określonym w odrębnych przepisach oraz umowach.

§ 10. Wykonując działania statutowe Szpital Rejonowy współdziała z:

- 1) Wojewódzką Stacją Sanitarno-Epidemiologiczną w Katowicach i Powiatową Stacją Sanitarno-Epidemiologiczną w Raciborzu;
- 2) innymi podmiotami leczniczymi;
- 3) instytucjami wykonującymi zadania z dziedziny pomocy społecznej i ochrony zdrowia;
- 4) samorządem terytorialnym i administracją rządową;
- 5) innymi podmiotami i instytucjami gwarantującymi realizację działalności podstawowej.

Rozdział 4.

ORGANY ZAKŁADU I STRUKTURA ORGANIZACYJNA

§ 11. Organami Szpitala Rejonowego są:

- 1) Dyrektor;
- 2) Rada Społeczna.

§ 12. Dyrektor kieruje Szpitalem Rejonowym, reprezentuje go na zewnątrz.

§ 13. Dyrektor jest przełożonym wszystkich pracowników Szpitala Rejonowego i dokonuje czynności w sprawach z zakresu prawa pracy.

§ 14. Dyrektor kieruje Szpitalem Rejonowym przy pomocy:

- 1) Zastępcy Dyrektora ds. Medycznych;
- 2) Głównego Księgowego;
- 3) Pełnomocnika ds. Zarządzania Jakością.

§ 15. 1. Przy Szpitalu Rejonowym działa Rada Społeczna, która jest organem inicjującym i opiniodawczym podmiotu, który utworzył Szpital Rejonowy oraz organem doradczym Dyrektora.

2. Radę Społeczną powołuje, odwołuje oraz zwołuje jej pierwsze posiedzenie Rada Powiatu Raciborskiego.

3. Kadencja Rady Społecznej trwa 4 lata.

§ 16. 1. Rada Społeczna składa się z 15 osób.

2. W skład Rady Społecznej wchodzi:

- 1) przewodniczący: Starosta lub osoba przez niego wyznaczona;
- 2) członkowie:

- a) przedstawiciel Wojewody,
- b) przedstawiciele wyłonieni przez Radę Powiatu - 13 osób.

3. Członkiem Rady Społecznej nie może być pracownik Szpitala Rejonowego.

4. Członek Rady Społecznej może być odwołany z jej składu przez Radę Powiatu Raciborskiego przed upływem kadencji w przypadku:

- 1) pisemnej rezygnacji;
- 2) wniosku podmiotu, którego jest przedstawicielem;
- 3) nieusprawiedliwionej nieobecności na trzech kolejnych posiedzeniach Rady Społecznej;
- 4) choroby trwale uniemożliwiającej wykonywanie powierzonych funkcji;
- 5) podjęcia zatrudnienia lub pełnienia funkcji mogących pozostawać w sprzeczności z interesami Szpitala Rejonowego w Raciborzu.

5. W przypadku odwołania bądź śmierci członka Rady Społecznej przed upływem kadencji Rada Powiatu Raciborskiego z inicjatywy własnej lub podmiotu, którego ten członek był przedstawicielem, uzupełnia skład Rady Społecznej.

6. Osoby powołane w skład Rady Społecznej w przypadku określonym w ust. 5 pełnią swoją funkcję do końca danej kadencji Rady Społecznej.

7. Po upływie kadencji członkowie Rady Społecznej pełnią swoje funkcje do czasu objęcia obowiązków przez nowo wybraną Radę Społeczną.

§ 17. Zadania Rady Społecznej określa ustawa z dnia 15 kwietnia 2011 r. o działalności leczniczej (t. j. Dz U. z 2013 r., poz. 217).

§ 18. W posiedzeniach plenarnych Rady Społecznej uczestniczy Dyrektor Szpitala Rejonowego oraz przedstawiciele organizacji związkowych działających w Szpitalu Rejonowym.

§ 19. Obsługę Rady Społecznej zapewnia Dyrektor Szpitala Rejonowego.

§ 20. Wewnętrzną strukturę organizacyjną Szpitala Rejonowego tworzą komórki organizacyjne i samodzielne stanowiska pracy.

§ 21. 1. Komórki organizacyjne i samodzielne stanowiska pracy podległe Dyrektorowi:

1) Dział Techniczno-Eksploatacyjny:

a) Sekcja Techniczno-Remontowa:

- Warsztaty,

- Kotłownia,

b) Sekcja Aparatury Medycznej;

2) Dział Informatyki;

3) Dział Audytu i Rewizji;

4) Dział Zamówień Publicznych;

5) Dział Gospodarczy;

6) Dział Kadr;

7) Główny Księgowy:

a) Dział Finansowo-Księgowy:

- Sekcja Finansowo-Księgowa i Księgowości Materiałowej,

- Sekcja Płac,

b) Dział Analiz Ekonomicznych:

- Sekcja Kosztów;

8) Specjalista ds. Bezpieczeństwa i Higieny Pracy;

9) Specjalista ds. Obronnych;

10) Inspektor Ochrony Przeciwpożarowej;

11) Radca Prawny;

12) Dział Metodyczno-Organizacyjny:

a) Sekcja Organizacji i Nadzoru,

b) Sekcja Statystyki i Dokumentacji Medycznej,

c) Sekcja Rozliczeń Kontraktów,

d) Archiwum Szpitalne:

- Archiwum Dokumentacji Medycznej,

- Archiwum Dokumentacji Administracyjnej,

e) Kancelaria.

2. Komórki organizacyjne i samodzielne stanowiska pracy podległe Zastępcy Dyrektora ds. Medycznych:

1) Oddziały:

- a) Oddział Chirurgiczny,
- b) Oddział Chirurgii Urazowo-Ortopedycznej,
- c) Oddział Wewnętrzny I o profilu kardiologiczno-internistycznym,
- d) Oddział Wewnętrzny II o profilu nefrologiczno-gastroenterologiczno-internistycznym,
- e) Oddział Ginekologiczno-Położniczy,
- f) Oddział Pediatriczny,
- g) Oddział Otolaryngologiczny,
- h) Oddział Okulistyczny,
- i) Oddział Obserwacyjno-Zakaźny,
- j) Oddział Pulmonologiczny,
- k) Oddział Anestezjologii i Intensywnej Terapii,
- l) Dzienny Oddział Chemioterapii,
- m) Oddział Neurologiczny,
- n) Oddział Geriatryczny,
- o) Oddział Rehabilitacji,
- p) Oddział Opiekuńczo-Lecznicy;

2) Zespół Poradni Specjalistycznych:

- a) Poradnia Chirurgii Ogólnej:
 - gabinet diagnostyczno-zabiegowy,
- b) Poradnia Chirurgii Dziecięcej:
 - gabinet diagnostyczno-zabiegowy,
- c) Poradnia Urologiczna,
- d) Poradnia Chirurgii Urazowo-Ortopedycznej:
 - gabinet diagnostyczno-zabiegowy,
- e) Poradnia Reumatologiczna,
- f) Poradnia Diabetologiczna,
- g) Poradnia Ginekologiczno-Położnicza:
 - gabinet diagnostyczno – zabiegowy,
 - pracownia cytologiczna,
- h) Poradnia Dermatologiczna,
- i) Poradnia Okulistyczna:
 - gabinet diagnostyczno-zabiegowy,
- j) Poradnia Otolaryngologiczna:
 - gabinet diagnostyczno-zabiegowy,
- k) Poradnia Chorób Zakaźnych,
- l) Poradnia Chorób Płuc i Gruźlicy,

- m) Poradnia Onkologiczna,
 - n) Poradnia Chirurgii Szcękowo-Twarzowej:
 - gabinet diagnostyczno-zabiegowy,
 - o) Poradnia Chorób Sutka,
 - p) Poradnia Neurologiczna,
 - q) Poradnia Medycyny Pracy,
 - r) Poradnia Proktologiczna:
 - gabinet diagnostyczno-zabiegowy,
 - s) Poradnia Preluksacyjna;
- 3) Izba Przyjęć:
- a) Ambulatorium Izby Przyjęć;
- 4) Pogotowie Ratunkowe:
- a) zespoły wyjazdowe:
 - zespół wyjazdowy specjalistyczny „S” – Racibórz, ul. Gamowska 3,
 - zespół wyjazdowy podstawowy „P” – Racibórz, ul. Gamowska 3,
 - zespół wyjazdowy specjalistyczny „S” – Krzyżanowice, ul. Wyzwolenia 1,
 - zespół wyjazdowy podstawowy „P” – Kuźnia Raciborska, ul. Jagodowa 15,
 - b) zespoły transportu sanitarnego,
 - c) Dyspozytornia;
- 5) Dział Fizykoterapii i Rehabilitacji;
- 6) Zakład Diagnostyki i Terapii;
- 7) Laboratorium Analityczne:
- a) pracownia serologii transfuzjologicznej z bankiem krwi,
 - b) pracownia hematologii,
 - c) pracownia immunochemii,
 - d) pracownia analityki ogólnej,
 - e) pracownia równowagi kwasowo-zasadowej,
 - f) pracownia układu krzepnięcia,
 - g) pracownia biochemii;
- 8) Laboratorium Mikrobiologiczne;
- 9) Apteka Szpitalna;
- 10) Prosektorium;
- 11) Centralna Sterylizatornia;
- 12) Przełożona Pielęgniarek;
- 13) Pielęgniarka Epidemiologiczna;
- 14) Centralny Blok Operacyjny;
- 15) Poradnia Lekarza POZ.

§ 22. 1. Schemat organizacyjny Szpitala Rejonowego stanowi załącznik nr 2 doniejszej uchwały.

2. Regulaminy organizacyjne poszczególnych komórek ustala Dyrektor Szpitala Rejonowego, a zatwierdza Rada Społeczna.

§ 23. Szpital Rejonowy może prowadzić wydzieloną działalność gospodarczą, taką jak:

- a) praktyka lekarska,
- b) działalność pogotowia ratunkowego,
- c) działalność paramedyczna,
- d) pozostała działalność związana z ochroną zdrowia ludzkiego niesklasyfikowana gdzie indziej,
- e) wynajem nieruchomości,
- f) wynajem pozostałych maszyn i urządzeń,
- g) reklama,
- h) działalność poligraficzna pozostała niesklasyfikowana gdzie indziej,
- i) zagospodarowanie metalowych odpadów i złomu,
- j) działalność agentów zajmujących się sprzedażą towarów różnego rodzaju,
- k) magazynowanie i przechowywanie towarów w pozostałych środowiskach,
- l) sprzątanie i czyszczenie obiektów,
- m) działalność usługowa związana z zagospodarowaniem terenów zieleni,
- n) działalność usługowa w zakresie instalowania, naprawy i konserwacji sprzętu medycznego,
- o) działalność usługowa w zakresie instalowania, naprawy i konserwacji sprzętu elektrycznego gdzie indziej niesklasyfikowana,
- p) działalność usługowa w zakresie instalowania, naprawy i konserwacji pozostałych maszyn specjalnego przeznaczenia,
- q) działalność związana z parkowaniem,
- r) pozostałe miejsca krótkotrwałego zakwaterowania gdzie indziej niesklasyfikowane,
- s) stołówki,
- t) malowanie,
- u) produkcja ciepła (pary wodnej i gorącej wody),
- v) dystrybucja ciepła (pary wodnej i gorącej wody),
- w) pozaszkolne formy kształcenia gdzie indziej niesklasyfikowane,
- x) unieszkodliwianie odpadów.

Rozdział 5. GOSPODARKA FINANSOWA

§ 24. 1. Szpital Rejonowy prowadzi gospodarkę finansową w oparciu o:

- 1) obowiązujące przepisy prawa;
- 2) plan finansowy ustalony przez Dyrektora Szpitala Rejonowego.

2. Szpital Rejonowy może uzyskiwać środki finansowe:

- 1) z udzielania świadczeń zdrowotnych finansowanych ze środków publicznych osobom ubezpieczonym oraz innym osobom, uprawnionym do tych świadczeń na podstawie odrębnych przepisów;

- 2) z odpłatnych świadczeń zdrowotnych udzielanych w szczególności na zlecenie:
- a) organu, który utworzył podmiot leczniczy lub innych organów uprawnionych na podstawie odrębnych przepisów,
 - b) osób objętych ubezpieczeniem innym niż ubezpieczenie społeczne,
 - c) instytucji ubezpieczeniowych,
 - d) zakładów pracy, organizacji społecznych i innych instytucji,
 - e) innych podmiotów leczniczych,
 - f) osób fizycznych nie objętych ubezpieczeniem lub za świadczenie nie przysługujące w ramach ubezpieczenia;
- 3) na realizację zadań i programów zdrowotnych oraz promocję zdrowia;
- 4) z prowadzenia wydzielonej działalności gospodarczej, o której mowa w § 21 niniejszej uchwały;
- 5) z darowizn, zapisów, spadków jak również ofiarności publicznej, także pochodzenia zagranicznego;
- 6) z dotacji budżetowych.
3. Roczne sprawozdanie finansowe Szpitala Rejonowego zatwierdza Rada Powiatu Raciborskiego.

Rozdział 6. POSTANOWIENIA KOŃCOWE

§ 25. Zmiany w statucie przeprowadza się według tej samej procedury co jego nadanie.

§ 26. Traci moc uchwała nr XXXIII/330/2013 Rady Powiatu Raciborskiego z dnia 1 października 2013 r. w sprawie nadania statutu Samodzielnemu Publicznemu Zakładowi Opieki Zdrowotnej Szpitalowi Rejonowemu im. dr. Józefa Rostka w Raciborzu.

§ 27. Wykonanie uchwały powierza się Zarządowi Powiatu Raciborskiego.

§ 28. Uchwała wchodzi w życie po upływie 14 dni od dnia jej ogłoszenia w Dzienniku Urzędowym Województwa Śląskiego.

RADCA PRAWNY

Michał Gebel

PRZEWODNICZĄCY
RADY

Adam Wajda

Uzasadnienie

Zgodnie z regulacją art. 42 ust. 4 ustawy z dnia 15 kwietnia 2011 r. o działalności leczniczej (t. j. Dz. U. z 2013 r., poz. 217) statut podmiotowi leczniczemu niebędącemu przedsiębiorcą nadaje podmiot tworzący.

Nowo tworzony Oddział Opiekuńczo – Leczniczy będzie miał za zadanie objęcie opieką i pielęgnacją osoby przewlekle chore, a także osoby, które przebyły leczenie szpitalne i mają ukończony proces diagnostyczny. Osoby te nie wymagają na tym etapie dalszej hospitalizacji, ale ze względu na stan ich zdrowia i stopień niepełnosprawności są niezdolne do samodzielnego funkcjonowania.

Utworzenie nowej komórki organizacyjnej spowoduje wykorzystanie wolnych powierzchni lecznicy, a także pozwoli zagospodarować ewentualne wolne zasoby kadrowe personelu.

Zmiany w strukturze organizacyjnej Szpitala Rejonowego w Raciborzu polegające na utworzeniu Oddziału Opiekuńczo – Leczniczego pozytywnie zaopiniowała Rada Społeczna Zakładu podejmując uchwałę nr 7/2013 z dnia 5 listopada 2013 r.

Przypisanie w statucie zakładu wybranym poradniom gabinetów diagnostyczno – zabiegowych podyktowane jest wejściem w życie zarządzenia Prezesa Narodowego Funduszu Zdrowia sprawie określenia warunków zawierania i realizacji umów w rodzaju ambulatoryjna opieka specjalistyczna. Rozporządzenie to nakłada na oddziały wojewódzkie NFZ obowiązek wyodrębnienia, od dnia 1 stycznia 2014 r., puli środków finansowych przeznaczonych wyłącznie na realizację świadczeń zabiegowych w ambulatoryjnej opiece specjalistycznej. Przypisane gabinety diagnostyczno – zabiegowe funkcjonowały w strukturach poszczególnych poradni bez ich wcześniejszego wyodrębnienia w statucie.

Zmiany w statucie Szpitala Rejonowego w Raciborzu polegające na przypisaniu wybranym poradniom specjalistycznym gabinetów diagnostyczno – zabiegowych pozytywnie zaopiniowała Rada Społeczna Zakładu podejmując uchwałę nr 8/2013 z dnia 5 listopada 2013 r.

Doprecyzowano również zadania Dyrektora w stosunku do pracowników Szpitala.

Działając w oparciu o uchwałę nr XIX/196/2012 Rady Powiatu Raciborskiego z dnia 29 maja 2012 r. w sprawie określenia szczegółowych zasad i trybu przeprowadzania konsultacji z Powiatową Radą Działalności Pożytku Publicznego w Raciborzu lub organizacjami pozarządowymi oraz podmiotami, o których mowa w art. 3 ust. 3 ustawy z dnia 24 kwietnia 2003 r. o działalności pożytku publicznego i o wolontariacie projektów aktów prawa miejscowego w dziedzinach dotyczących działalności statutowej organizacji Zarząd Powiatu skierował projekt omawianej uchwały

Rady Powiatu Raciborskiego do konsultacji. Konsultacje przeprowadzono w formie pisemnego i elektronicznego wyrażenia opinii. Konsultacje prowadzono w terminie od 29.11.2013 r. do 14.12.2013 r. Osobą upoważnioną do kontaktu z organizacjami pozarządowymi był Kierownik Referatu Spraw Społecznych.

Liczba organizacji pozarządowych biorących udział w konsultacjach – 0. Wykaz zgłoszonych uwag – 0. Uzasadnienie przyjęcia bądź odrzucenia zgłoszonych uwag – 0.

Wobec powyższego, w tym stanie prawnym i faktycznym, podjęcie uchwały jest celowe i uzasadnione.

KIEROWNIK REFERATU
SPRAW SPOŁECZNYCH

Aleksander Kasprzak

WICESTAROSTA

Andrzej Chroboczek

**Wykaz komórek organizacyjnych, w których prowadzona jest
podstawowa działalność Samodzielnego Publicznego Zakładu
Opieki Zdrowotnej Szpitala Rejonowego im. dr. Józefa Rostka w Raciborzu**

I. Oddziały:

1) Oddział Chirurgiczny	- 54 łóżka
w tym:	
a) odcinek chirurgii ogólnej	- 40 łózek
w tym:	
- łóżka intensywnej opieki medycznej	- 2 łóżka
b) odcinek chirurgii dziecięcej	- 8 łózek
c) odcinek urologiczny	- 6 łózek
d) trakt zabiegowo-operacyjny	
e) pracownia patomorfologii	
f) pracownia krioterapii	
2) Oddział Chirurgii Urazowo-Ortopedycznej	- 46 łózek
w tym:	
- łóżka intensywnej opieki medycznej	- 2 łóżka
a) trakt zabiegowo-operacyjny	
3) Oddział Wewnętrzny I o profilu kardiologiczno-internistycznym	- 32 łóżka
w tym:	
a) odcinek chorób wewnętrznych	- 9 łózek
b) odcinek kardiologiczny	- 23 łóżka
w tym:	
- sala intensywnego nadzoru kardiologicznego	- 6 łózek
c) pracownia nieinwazyjnej diagnostyki kardiologicznej	
d) pracownia elektrokardiografii (EKG)	

4)Oddział Wewnętrzny II o profilu nefrologiczno-gastroenterologiczno-internistycznym	- 35 łóżek
w tym:	
a) odcinek chorób wewnętrznych	- 8 łóżek
b) odcinek nefrologiczny	- 8 łóżek
c) odcinek gastroenterologiczny	- 19 łóżek
d) pracownia endoskopii	
5)Oddział Ginekologiczno-Położniczy	- 47 łóżek + 16 łóżeczek
w tym:	
a) odcinek ginekologiczny	- 19 łóżek
w tym:	
- łóżka intensywnej opieki medycznej	- 2 łóżka
b) odcinek patologii ciąży	- 14 łóżek
c) odcinek położniczy z traktem porodowym	- 14 łóżek
d) pododdział neonatologiczny	- 16 łóżeczek
e) trakt zabiegowo-operacyjny	
6)Oddział Pediatriczny	- 21 łóżek
w tym:	
- łóżka intensywnej opieki medycznej	- 2 łóżka
7)Oddział Otolaryngologiczny	- 15 łóżek
w tym:	
a) odcinek chirurgii szczękowo-twarzowej	- 3 łóżka
b) odcinek otolaryngologiczny	- 7 łóżek
w tym:	
- łóżka intensywnej opieki medycznej	- 2 łóżka
c) odcinek otolaryngologiczny dla dzieci – leczenie jednego dnia	- 5 łóżek
d) trakt zabiegowo-operacyjny pracownia audiometrii	
e) pracownia audiometrii	
8)Oddział Okulistyczny	- 15 łóżek
a) trakt zabiegowo-operacyjny	
9)Oddział Pulmonologiczny	- 27 łóżek
w tym:	
- łóżka intensywnej opieki medycznej	- 2 łóżka

- a) pracownia badań czynnościowych układu oddechowego
- 10) Oddział Obserwacyjno-Zakaźny - 25 łóżek
w tym:
- łóżka intensywnej opieki medycznej - 2 łóżka
a) pracownia USG
b) pracownia EKG
- 11) Oddział Anestezjologii i Intensywnej Terapii - 8 łóżek
- 12) Dzienny Oddział Chemioterapii - 4 łóżka
- 13) Oddział Neurologiczny - 28 łóżek
w tym:
a) łóżka intensywnej opieki medycznej - 3 łóżka
b) sala intensywnego nadzoru neurologicznego - Sala Udarowa - 6 łóżek
- 14) Oddział Geriatryczny - 27 łóżek
w tym:
- łóżka intensywnej opieki medycznej - 2 łóżka
- 15) Oddział Rehabilitacji
- 16) Oddział Opiekuńczo-Leczniczy - 30 łóżek
- 17) Centralna Sterylizatornia
- 18) Izba Przyjęć:
a) Ambulatorium Izby Przyjęć
- 19) Dział Fizykoterapii i Rehabilitacji
- 20) Laboratorium Analityczne:
a) pracownia serologii transfuzjologicznej z bankiem krwi
b) pracownia hematologii
c) pracownia immunochemii
d) pracownia analityki ogólnej
e) pracownia równowagi kwasowo-zasadowej
f) pracownia układu krzepnięcia
g) pracownia biochemii.
- 21) Laboratorium Mikrobiologiczne:
- 22) Apteka Szpitalna
- 23) Zakład Diagnostyki i Terapii:
a) pracownia rentgenodiagnostyki (RTG)
b) pracownia ultrasonografii (USG)
c) pracownia mammografii
d) pracownia tomografii komputerowej (TK)

24) Pogotowie Ratunkowe:

a) zespoły wyjazdowe:

- zespół wyjazdowy specjalistyczny „S” – Racibórz, ul. Gamowska 3,
47-400 Racibórz,
- zespół wyjazdowy podstawowy „P” – Racibórz, ul. Gamowska 3,
47-400 Racibórz,
- zespół wyjazdowy specjalistyczny „S” – Krzyżanowice, ul. Wyzwolenia 1,
47-450 Krzyżanowice,
- zespół wyjazdowy podstawowy „P” – Kuźnia Raciborska, ul. Jagodowa 15,
47-420 Kuźnia Raciborska,

b) zespoły transportu sanitarnego

c) Dyspozytornia

25) Prosektorium

26) Centralny Blok Operacyjny

27) Poradnia Lekarza POZ

II. Zespół Poradni Specjalistycznych:

1) Poradnia Reumatologiczna

2) Poradnia Diabetologiczna

3) Poradnia Chirurgii Ogólnej:

- a) gabinet diagnostyczno – zabiegowy

4) Poradnia Chirurgii Dziecięcej:

- a) gabinet diagnostyczno – zabiegowy

5) Poradnia Urologiczna

6) Poradnia Dermatologiczna

7) Poradnia Okulistyczna:

- a) gabinet diagnostyczno – zabiegowy

8) Poradnia Otolaryngologiczna:

- a) gabinet diagnostyczno – zabiegowy

9) Poradnia Chorób Zakaźnych

10) Poradnia Ginekologiczno-Położnicza:

- a) gabinet diagnostyczno – zabiegowy

- b) pracownia cytologiczna

11) Poradnia Onkologiczna

12) Poradnia Chorób Płuc i Gruźlicy

13) Poradnia Chirurgii Urazowo-Ortopedycznej:

a) gabinet diagnostyczno – zabiegowy

14) Poradnia Chirurgii Szcękowo-Twarzowej:

a) gabinet diagnostyczno – zabiegowy

15) Poradnia Chorób Sutka

16) Poradnia Neurologiczna

17) Poradnia Medycyny Pracy

18) Poradnia Proktologiczna:

a) gabinet diagnostyczno – zabiegowy

19) Poradnia Preluksacyjna

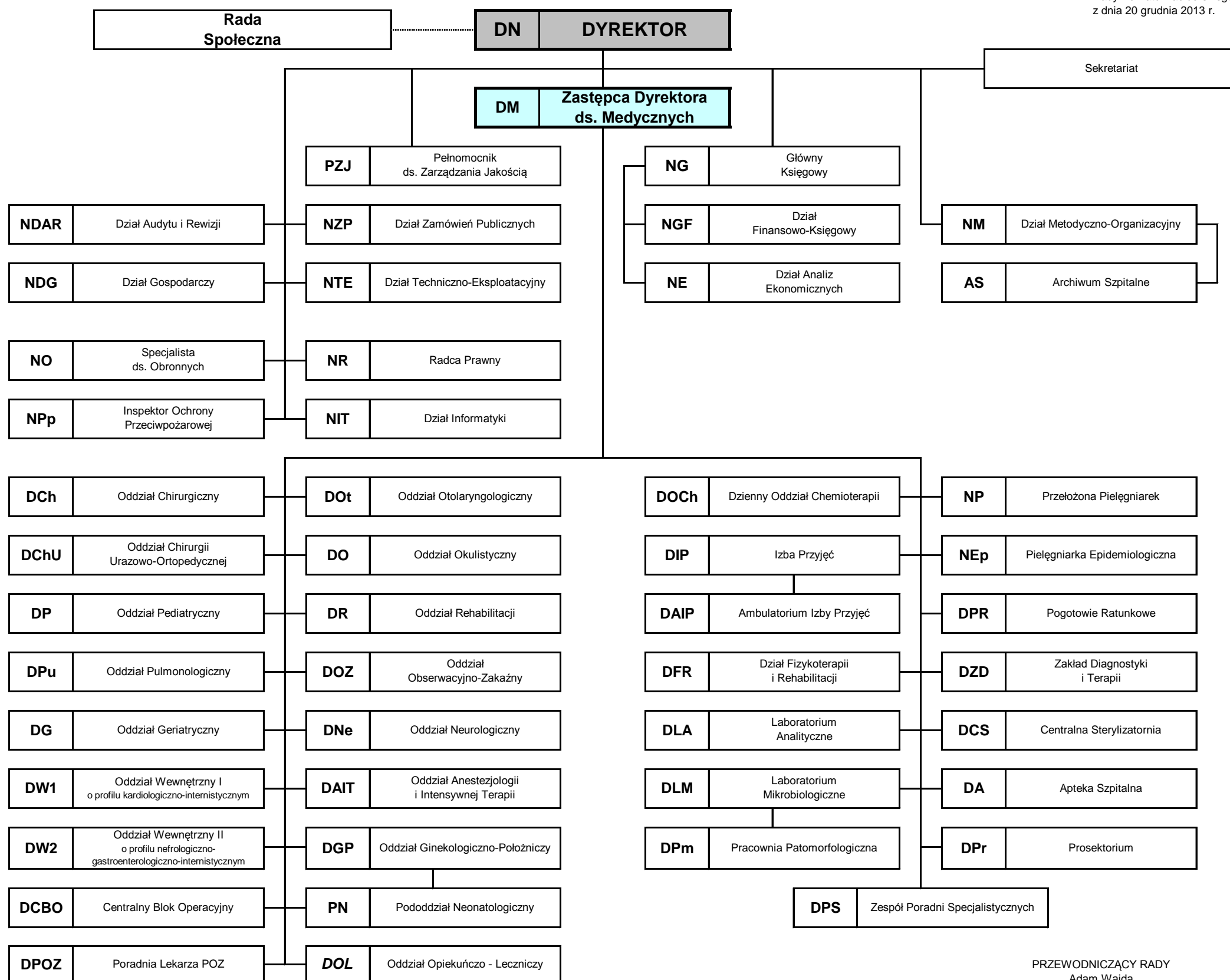
KIEROWNIK REFERATU

SPRAW SPOŁECZNYCH

Aleksander Kasprzak

PRZEWODNICZĄCY RADY

Adam Wajda



PRZEWODNICZĄCY RADY
Adam Wajda