

**UCHWAŁA NR XXXI/306/2013
RADY POWIATU RACIBORSKIEGO**

z dnia 25 czerwca 2013 r.

**w sprawie zatwierdzenia sprawozdania finansowego sporządzonego na dzień 31.12.2012 r.
przez Samodzielny Publiczny Zakład Opieki Zdrowotnej Szpital Rejonowy im. dr. Józefa Rostka
w Raciborzu i pokrycia straty netto.**

Na podstawie art. 12 pkt 11 ustawy z dnia 5 czerwca 1998 r. o samorządzie powiatowym (t. j. Dz. U. z 2013 r., poz. 595) w związku z art. 53 ust. 1 i 3 ustawy z dnia 29 września 1994 r. o rachunkowości (t. j. Dz. U. z 2013 r., poz. 330), art. 59 ust. 1 ustawy z dnia 15 kwietnia 2011 r. o działalności leczniczej (t. j. Dz. U. z 2013 r., poz. 217) oraz z rozporządzeniem Prezesa Rady Ministrów z dnia 22 czerwca 2001 r. w sprawie wykazu samodzielnych publicznych zakładów opieki zdrowotnej, które zostały przejęte przez gminy, powiaty i samorzady województw (Dz. U. Nr 65, poz. 659 ze zm.)

**RADA POWIATU RACIBORSKIEGO
uchwała, co następuje:**

§ 1. 1. Zatwierdza się sprawozdanie finansowe sporządzone na dzień 31.12.2012 r. przez Samodzielny Publiczny Zakład Opieki Zdrowotnej Szpital Rejonowy im. dr. Józefa Rostka w Raciborzu, które stanowi załącznik do niniejszej uchwały.

2. Sprawozdanie finansowe sporządzone na dzień 31.12.2012 r. składa się z:

1) wprowadzenia do sprawozdania finansowego;

2) bilansu sporządzonego na dzień 31.12.2012 r., który po stronie aktywów i pasywów wykazuje sumę 147 070 369,78 zł, stratę z lat ubiegłych w wysokości 52 806 074,66 zł oraz stratę netto za okres od dnia 01.01.2012 r. do dnia 31.12.2012 r. w wysokości 5 115 688,64 zł;

3) rachunku zysków i strat za okres od dnia 01.01.2012 r. do dnia 31.12.2012 r., wykazującego stratę netto w kwocie 5 115 688,64 zł;

4) rachunku przepływów pieniężnych sporządzonego na dzień 31.12.2012 r. wykazującego wzrost stanu środków pieniężnych o kwotę 89 607,64 zł;

5) zestawienia zmian w kapitale własnym za okres od dnia 01.01.2012 r. do dnia 31.12.2012 r. wykazującego spadek kapitału własnego o kwotę 5 463 535,77 zł;

6) dodatkowej informacji i objaśnień.

3. Do sprawozdania finansowego załączono Opinię i Raport Biegłego Rewidenta.

§ 2. Pokrycie straty, ujemnego wyniku finansowego za rok 2012 w wysokości 5 115 688,64 zł nastąpi z przychodów Zakładu w przyszłych okresach.

§ 3. Wykonanie uchwały powierza się Zarządowi Powiatu.

§ 4. Uchwała wchodzi w życie z dniem podjęcia.

RADCA PRAWNY

Marta Topór-Piórko

PRZEWODNICZĄCY RADY

Adam Wajda

Uzasadnienie

Zgodnie z regulacją art. 121 ust. 1 i ust. 4 pkt 3 ustawy z dnia 15 kwietnia 2011 r. o działalności leczniczej (t. j. Dz. U. z 2013 r., poz. 217) nadzór nad podmiotem leczniczym niebędącym przedsiębiorcą sprawuje podmiot tworzący. Nadzór obejmuje między innymi kontrolę i ocenę gospodarki finansowej.

Na podstawie zapisów statutu Szpitala można stwierdzić, iż organem władnym do zatwierdzenia rocznego sprawozdania finansowego jednostki jest Rada Powiatu Raciborskiego.

Na podstawie art. 53 ust. 3 ustawy z dnia 29 września 1994 r. o rachunkowości (t. j. Dz. U. z 2013 r., poz. 330) zatwierdzenie sprawozdania finansowego sporządzonego na dzień 31.12.2012 r. przez Samodzielny Publiczny Zakład Opieki Zdrowotnej Szpital Rejonowy im. dr. Józefa Rostka w Raciborzu jest warunkiem niezbędnym do pokrycia przez Zakład straty.

Ponieważ ujemny wynik finansowy Zakładu za rok 2012 (5 115 688,64 zł) po dodaniu kosztów amortyzacji tego roku (5 209 367,31 zł) ma wartość dodatnią (93 678,67 zł) nie zachodzi konieczność pokrywania przez Powiat Raciborski części ujemnego wyniku finansowego lub podjęcia przez Radę Powiatu Raciborskiego uchwały o zmianie formy organizacyjno – prawnej lecznicy.

Wobec powyższego, w tym stanie prawnym i faktycznym, podjęcie uchwały jest celowe i uzasadnione.

wz. Kierownika Referatu Spraw
Społecznych

WICESTAROSTA

Andrzej Chroboczek

**Joanna Koczwara -
Kozłowska**

SPRAWOZDANIE

FINANSOWE

Rok obrotowy 01.01.2012 – 31.12.2012

Szpital Rejonowy
im. dr Józefa Rostka w Raciborzu
ul. Gamowska
47-400 Racibórz

Racibórz, 29.03.2013 r.

Wprowadzenie do sprawozdania finansowego za rok obrotowy 2012

1. Dane identyfikacyjne jednostki

Nazwa i siedziba Szpital Rejonowy im. Józefa Rostka w Raciborzu
47-400 Racibórz ul. Gamowska 3

Urząd Skarbowy II Śląski Urząd Skarbowy w Bielsku Białej

Identyfikacja podatkowa NIP: 639-17-03-765 decyzja US z dnia 21.12.1998 r.

Informacja o obowiązku corocznego badania przez biegłego

Jednostka podlega obowiązkowemu badaniu rocznego sprawozdania finansowego przez biegłych rewidentów. Uchwałą Rady Powiatu Raciborskiego nr XXIV/247/2012 z dnia 27 listopada 2012 roku został wybrany podmiot SIMAR LTD Sp. z o.o. Rybnik ul. Smolna 24

Rejestracja jednostki i forma prawna

Wpis do Krajowego Rejestru Sądowego w Gliwicach pod numerem KRS 00000045513

Przedmiot działania

Jednostka prowadzi działalność w zakresie działalności szpitali. Podstawowym celem jest udzielanie świadczeń zdrowotnych w zakresie prowadzenia działalności zapobiegawczej i leczniczej, rehabilitacyjnej na rzecz osób objętych opieką

Regon: 276225587 zaświadczenie z dnia 09-12-2008 r.

PKD 8511Z – szpitalnictwo

PKD 8610Z – działalność szpitali

Właściciel Starostwo Powiatowe w Raciborzu

Organ zarządzający

Kierownik Publicznego Zakładu Opieki Zdrowotnej uprawniony do reprezentowania i podpisywania jednoosobowo. Dyrektorem jest Ryszard Rudnik zam. 47-400 Racibórz, ul. Kapuścika 13 wpisany do KRS 22.02.2007 r.

Organ Nadzoru

Funkcję organu nadzoru pełni Rada Społeczna. Na podstawie uchwały nr XXIII/240/2012 z dnia 30 października 2012r.

W skład Rady Społecznej wchodzi następujące osoby :

1. Adam Hajduk – Przewodniczący
2. Dariusz Kandora – przedstawiciel Wojewody Śląskiego
3. Rita Serafin
4. Elżbieta, Romana Kuśmierz
5. Janusz Feliksiak

6. Henryk Siedlaczek
7. Maria Jolanta Smyczek
8. Ludmiła Nowacka
9. Tadeusz, Antoni Wojnar
10. Jerzy Staroń
11. Władysław Gumieniak
12. Brygida Abrahamczyk
13. Adam Wajda
14. Ryszard Winiarski
15. Krzysztof Ciszek

Organ zatwierdzający sprawozdanie

Organem zatwierdzającym sprawozdanie finansowe jest Rada Powiatu Raciborskiego. Sprawozdanie za 2011 wraz z opinią biegłego rewidenta zostało zatwierdzone Uchwałą Rady Powiatu Raciborskiego Nr XX/208/2012 z dnia 26 czerwca 2012 r. Sąd Rejonowy w Gliwicach Wydział X Gospodarczy KRS przyjął sprawozdanie finansowe w dniu 20 sierpnia 2012 r. Sprawozdanie finansowe podlegało obowiązkowi ogłoszenia. Zostało ogłoszone w Monitorze Polskim „B” nr 2413 z dnia 8 października 2012 r. Sprawozdanie złożono w II Śląskim Urzędzie Skarbowym w Bielsku-Białej w dniu 02.07.2012 r.

2. Wskazanie czasu trwania działalności

Szpital Rejonowy im. Józefa Rostka w Raciborzu został powołany Zarządzeniem Wojewody Katowickiego nr 311/98 z dnia 09.09.1998 r.

Czas trwania działalności jest nieoznaczony.

3. Wskazanie okresu objętego sprawozdaniem

Sprawozdanie finansowe zostało sporządzone za okres 01 styczeń 2012 – 31 grudzień 2012r.

4. Informacja o łącznym sprawozdaniu finansowym

Nie dotyczy

5. Informacja o trwaniu działalności

Sprawozdanie finansowe zostało sporządzone przy założeniu kontynuowania działalności w niezmnieszonej istotnie zakresie przez okres nie krótszy niż jeden rok od dnia bilansowego, bez postawienia jednostki w stan likwidacji. Nie istnieją, znane jednostce, okoliczności wskazujące na zagrożenie kontynuowania przez nią działalności.

6. Informacja o połączeniu spółek i zastosowanej metodzie rozliczenia połączenia

Nie dotyczy

7. Zasady polityki rachunkowości

Zasady rachunkowości przyjęte przy sporządzaniu sprawozdania finansowego są zgodne z ustawą o rachunkowości z dnia 29 września 1994 r. z późniejszymi zmianami.

7.1. Metody wyceny:

Środki trwałe i WNiP

1. Wartość początkową środków trwałych i wartości niematerialnych i prawnych ujmowano w księgach w wysokości cen nabycia.
2. Amortyzacja obliczona została zgodnie z zasadami właściwymi dla amortyzacji podatkowej, przy czym:
 - a) środki trwałe o wartości jednostkowej do 3500 zł odpisywane były jednorazowo w miesiącu wydania do użytkowania i ujmowane w ewidencji środków trwałych. Przedmioty o wartości poniżej 1 500 zł księgowane są w koszty, tak, jak materiały.
 - b) pozostałe środki trwałe umarzane były metodą liniową, za pomocą stawek przewidzianych w ustawie o podatku dochodowym od osób prawnych,
 - c) wartości niematerialne i prawne – programy i licencje amortyzuje się przez okres 5 lat.

Inwestycje długoterminowe i krótkoterminowe

Brak

Długoterminowe aktywa finansowe

Brak

Aktywa obrotowe

1. Wycena pozostałych aktywów i pasywów dokonywana była w sposób następujący:

a) zapasy :

- surowce - brak
- materiały - w cenach zakupu, stosując ceny przeciętne,
- towary - brak
- produkty - brak

Odpisy aktualizujące zapasów dokonywane są w związku z trwałą utratą ich wartości.

b) należności, roszczenia i zobowiązania

- w ciągu roku wykazywane według wartości nominalnej,
- należności w kwocie wymaganej zapłaty z zachowaniem zasady ostrożnej wyceny,
- zobowiązania w kwocie wymaganej zapłaty,

Odpisy aktualizujące tworzy się na należności, co do których istnieje wątpliwość ich odzyskania przy uwzględnieniu stopnia prawdopodobieństwa ich zapłaty.

c) środki pieniężne

- krajowe środki pieniężne ustalono w wartości nominalnej,

Kredyty i pożyczki

Kredyty bankowe i pożyczki wykazuje się w księgach rachunkowych w skorygowanej cenie nabycia.

Kapitały własne w wartości nominalnej,

Rezerwy na zobowiązania w wiarygodnie oszacowanej wysokości,

Fundusze specjalne w wartości nominalnej,

Rozliczenia międzyokresowe w wartości nominalnej,

Wynik finansowy

Wynik finansowy jednostki został wyceniony w wiarygodnie ustalonej wartości, przy zachowaniu zasady memoriału współmierności, ostrożności i realizacji.

Na wykazywany w księgach rachunkowych wynik finansowy jednostki składają się:

- wynik działalności operacyjnej
- wynik na operacjach finansowych,
- wynik na operacjach nadzwyczajnych,
- obowiązkowe obciążenia wyniku finansowego z tytułu podatku dochodowego od osób prawnych i płatności z nim zrównanych na podstawie odrębnych przepisów oraz z tytułu odroczonego podatku dochodowego.

7.2. Omówienie pozostałych zagadnień związanych ze sporządzeniem sprawozdania finansowego:

1. sprawozdanie (w tym rachunek przepływów pieniężnych) – sporządzone zostało w zł i gr, pełną szczegółowością rzeczową określoną w zał. nr 1 do Uor i zawiera dane porównawcze wg art. 46, 47 i 48 Uor;
2. rachunek zysków i strat sporządzono w postaci porównawczej, zgodnie z zapisami w ZPR. Rachunek przepływów pieniężnych sporządzono metodą pośrednią;
3. punktem wyjściowym do sporządzenia sprawozdania finansowego były prawidłowo prowadzone księgi rachunkowe, po uzyskaniu zgodności analityki z syntetyką oraz zgodności dzienników częściowych z obrotami i saldami kont księgi głównej;
4. zamknięte na dzień bilansowy księgi rachunkowe zawierają salda, które po uwzględnieniu sald kont korygujących bądź aktualizujących zostały wykazane odpowiednio w sprawozdaniu finansowym;
5. dowody księgowo i księgi rachunkowe oraz dokumenty inwentaryzacyjne zostały uprzednio sprawdzone, odpowiednio zaksięgowane i chronologicznie uporządkowane;
6. w sprawozdaniu finansowym wyodrębniono salda dotyczące jednostek powiązanych;
7. zgodnie z zapisami w ZPR jednostka nie aktywowała rozliczenia z tytułu odroczonego podatku dochodowego.

Racibórz, dn. 29 marzec 2013r. Sporządził:

BILANS - AKTYWA

Lp	Wyszczególnienie	Stan na	Stan na
		31-12-2012	31-12-2011
		w złotych	w złotych
1	2	3	4
A. Aktywa trwałe		136 081 580,84	136 742 854,58
I. Wartości niematerialne i prawne			5 462,12
1. Koszty zakończonych prac rozwojowych			
2. Wartość firmy			
3. Inne wartości niematerialne i prawne			5 462,12
4. Zaliczki na wartości niematerialne i prawne			
II. Rzeczowe aktywa trwałe		136 081 580,84	136 737 392,46
1. Środki trwałe		136 081 580,84	135 889 492,75
a) grunty (w tym prawo użytkowania wieczystego gruntu)			
b) budynki, lokale i obiekty inżynierii lądowej i wodnej		121 445 812,16	122 951 431,88
c) urządzenia techniczne i maszyny		2 702 341,71	3 326 733,70
d) środki transportu		158 844,82	258 015,58
e) inne środki trwałe		11 774 582,15	9 353 311,59
2. Środki trwałe w budowie			847 899,71
3. Zaliczki na środki trwałe w budowie			
III. Należności długoterminowe			
1. Od jednostek powiązanych			
2. Od pozostałych jednostek			
IV. Inwestycje długoterminowe			
1. Nieruchomości			
2. Wartości niematerialne i prawne			
3. Długoterminowe aktywa finansowe			
a) w jednostkach powiązanych			
- udzielone pożyczki			
- inne długoterminowe aktywa finansowe			
b) w pozostałych jednostkach			
- udziały lub akcje			
- inne papiery wartościowe			
- inne długoterminowe aktywa finansowe			
4. Inne inwestycje długoterminowe			
V. Długoterminowe rozliczenia międzyokresowe			
1. Aktywa z tytułu odroczonego podatku dochodowego			
2. Inne rozliczenia międzyokresowe			
B. Aktywa obrotowe		10 988 788,94	11 311 144,40
I. Zapasy		1 556 747,52	1 885 908,06
1. Materiały		1 556 747,52	1 885 908,06
2. Półprodukty i produkty w toku			
3. Produkty gotowe			
4. Towary			
5. Zaliczki na dostawy			
II. Należności krótkoterminowe		6 197 180,03	6 443 375,82
1. Należności od jednostek powiązanych			
a) z tytułu dostaw i usług, o okresie spłaty:			
- do 12 miesięcy			
- powyżej 12 miesięcy			
b) inne			
2. Należności od pozostałych jednostek		6 197 180,03	6 443 375,82
a) z tytułu dostaw i usług, o okresie spłaty:		6 190 148,91	6 436 344,70
- do 12 miesięcy		6 190 148,91	6 436 344,70
- powyżej 12 miesięcy			
b) z tytułu podatków, dotacji, ceł, ubezpieczeń społecznych i zdrowotnych oraz innych świadczeń			
c) inne		7 031,12	7 031,12
d) dochodzone na drodze sądowej			
III. Inwestycje krótkoterminowe		3 068 434,12	2 978 826,48
1. Krótkoterminowe aktywa finansowe		3 068 434,12	2 978 826,48
a) w jednostkach powiązanych			
- udzielone pożyczki			
- inne krótkoterminowe aktywa finansowe			
b) w pozostałych jednostkach			
- udziały lub akcje			
- inne papiery wartościowe			
- udzielone pożyczki			
- inne krótkoterminowe aktywa finansowe			
c) środki pieniężne i inne aktywa pieniężne		3 068 434,12	2 978 826,48
- środki pieniężne w kasie i na rachunkach		59 567,93	153 431,71
- inne środki pieniężne		3 008 866,19	2 825 394,77
- inne aktywa pieniężne			
2. Inne inwestycje krótkoterminowe			
IV. Krótkoterminowe rozliczenia międzyokresowe		166 427,27	3 034,04
Aktywa razem		147 070 369,78	148 053 998,98

Miejsce i data sporządzenia

Racibórz 29.03.2013

Podpis osoby sporządzającej:

BILANS - PASywa

Lp	Wyszczególnienie	Stan na	Stan na
		31-12-2012	31.12.2011
1	2	w złotych	w złotych
		3	4
A. Kapitał (fundusz) własny		125 031 790,86	130 495 326,63
I. Kapitał (fundusz) podstawowy		177 324 595,51	177 324 595,51
II. Należne wpłaty na kapitał podstawowy (wielkość ujemna)			
III. Udziały (akcje) własne (wielkość ujemna)			
IV. Kapitał (fundusz) zapasowy		5 628 958,65	5 976 805,78
V. Kapitał (fundusz) z aktualizacji wyceny			
VI. Pozostałe kapitały (fundusze) rezerwowe			
VI. Zysk (strata) z lat ubiegłych		(52 806 074,66)	(46 479 035,73)
VI. Zysk (strata) netto		(5 115 688,64)	(6 327 038,93)
IX. Odpisy z zysku netto w ciągu roku obrotowego (wielkość ujemna)			
B. Zobowiązania i rezerwy na zobowiązania		22 038 578,92	17 558 672,35
I. Rezerwy na zobowiązania		5 980 756,67	5 946 169,69
1. Rezerwa z tytułu odroczonego podatku dochodowego			
2. Rezerwa na świadczenia emerytalne i podobne		5 980 756,67	5 899 102,94
- długoterminowa		5 543 009,32	5 550 185,82
- krótkoterminowa		437 747,35	348 917,12
3. Pozostałe rezerwy			47 066,75
- długoterminowe			
- krótkoterminowe			47 066,75
II. Zobowiązania długoterminowe			180 000,00
1. Wobec jednostek powiązanych			
2. Wobec pozostałych jednostek			180 000,00
a) kredyty i pożyczki			180 000,00
b) z tytułu emisji dłużnych papierów wartościowych			
c) inne zobowiązania finansowe			
d) inne			
III. Zobowiązania krótkoterminowe		15 216 715,42	11 100 727,46
1. Wobec jednostek powiązanych			
a) z tytułu dostaw i usług, o okresie wymagalności:			
- do 12 miesięcy			
- powyżej 12 miesięcy			
b) inne			
2. Wobec pozostałych jednostek		15 216 715,42	11 100 727,46
a) kredyty i pożyczki		180 000,00	330 000,00
b) z tytułu emisji dłużnych papierów wartościowych			
c) inne zobowiązania finansowe			
d) z tytułu dostaw i usług, o okresie wymagalności:		11 235 691,10	7 140 369,46
- do 12 miesięcy		7 758 625,04	7 140 369,46
- powyżej 12 miesięcy		3 477 066,06	
e) zaliczki otrzymane na dostawy			
f) zobowiązania wekslowe			
g) z tytułu podatków, ceł, ubezpieczeń i innych świadczeń		2 112 011,43	1 992 121,18
h) z tytułu wynagrodzeń		1 391 517,30	1 380 864,63
i) inne		297 495,59	257 372,19
3. Fundusze specjalne			
IV. Rozliczenia międzyokresowe		841 106,83	331 775,20
1. Ujemna wartość firmy			
2. Inne rozliczenia międzyokresowe		841 106,83	331 775,20
- długoterminowe		205 304,54	72 250,00
- krótkoterminowe		635 802,29	259 525,20
Pasywa razem		147 070 369,78	148 053 998,98

Miejsce i data sporządzenia
Racibórz 29.03.2013

Podpis osoby sporządzającej:

RACHUNEK ZYSKÓW I STRAT

(wariant porównawczy)

Sporządzony na dzień:

31-12-2012

LP.	Wyszczególnienie	01.01-31.12.2012	01.01-31.12.2011
A.	Przychody netto ze sprzedaży i zrównane z nimi, w tym:	64 724 366,48	62 912 150,34
-	od jednostek powiązanych		
I.	Przychody netto ze sprzedaży produktów	64 550 928,81	62 362 837,66
II.	Zmiana stanu produktów (zwiększenie – wartość dodatnia, zmniejszenie – wartość ujemna)	163 393,23	-6 057,71
III.	Przychody netto ze sprzedaży towarów i materiałów	10 044,44	9 534,39
IV.	Dotacje i dofinansowanie dził podst. ZOZ	0,00	545 836,00
B.	Koszty działalności operacyjnej	68 841 798,49	65 134 307,65
I.	Amortyzacja	5 209 367,31	6 182 781,89
II.	Zużycie materiałów i energii	18 375 391,81	15 559 907,76
III.	Usługi obce	11 267 791,46	10 195 287,24
IV.	Podatki i opłaty, w tym:	1 095 080,34	1 055 280,19
-	podatek akcyzowy	0,00	0,00
V.	Wynagrodzenia	27 171 415,59	27 225 338,32
VI.	Ubezpieczenia społeczne i inne świadczenia	5 132 934,85	4 659 553,71
VII.	Pozostałe koszty rodzajowe	589 817,13	256 158,54
VIII.	Wartość sprzedanych towarów i materiałów	0,00	0,00
C.	Zysk (strata) ze sprzedaży (A–B)	-4 117 432,01	-2 222 157,31
D.	Pozostałe przychody operacyjne	2 848 593,49	374 796,07
I.	Zysk ze zbycia niefinansowych aktywów trwałych		
II.	Dotacje	821 342,63	0,00
III.	Inne przychody operacyjne	2 027 250,86	374 796,07
E.	Pozostałe koszty operacyjne	3 708 592,62	4 258 742,93
I.	Strata ze zbycia niefinansowych aktywów trwałych		
II.	Aktualizacja wartości aktywów niefinansowych	3 088 975,28	3 337 275,93
III.	Inne koszty operacyjne	619 617,34	921 467,00
F.	Zysk (strata) z działalności operacyjnej (C+D–E)	-4 977 431,14	-6 106 104,17
G.	Przychody finansowe	165 717,76	94 097,15
I.	Dywidendy i udziały w zyskach, w tym:		
-	od jednostek powiązanych		
II.	Odsetki, w tym:	165 717,76	94 097,15
-	od jednostek powiązanych		
III.	Zysk ze zbycia inwestycji		
IV.	Aktualizacja wartości inwestycji		
V.	Inne		
H.	Koszty finansowe	303 975,26	315 031,91
I.	Odsetki, w tym:	303 975,26	315 031,91
-	dla jednostek powiązanych	17 808,24	17 780,85
II.	Strata ze zbycia inwestycji		
III.	Aktualizacja wartości inwestycji		
IV.	Inne		
I.	Zysk (strata) z działalności gospodarczej (F+G–H)	-5 115 688,64	-6 327 038,93
J.	Wynik zdarzeń nadzwyczajnych (J.I.–J.II.)	0,00	0,00
I.	Zyski nadzwyczajne		
II.	Straty nadzwyczajne		
K.	Zysk (strata) brutto (I+/-J)	-5 115 688,64	-6 327 038,93
L.	Podatek dochodowy		
M.	Pozostałe obowiązkowe zmniejszenia zysku (zwiększenia straty)		
N.	Zysk (strata) netto (K–L–M)	-5 115 688,64	-6 327 038,93

Miejsce i data sporządzenia
Racibórz 29.03.2012

Podpis osoby sporządzającej

RACHUNEK PRZEPIŹYWÓW PIENIĘŻNYCH SPORZĄDZONY NA DZIEŃ 31-12-2012r.
(metoda pośrednia)

	Wyszczególnienie	31-12-2012	31-12-2011
A.	Przeptywy środków pieniężnych z działalności operacyjnej		
I.	Zysk (strata) netto	-5 115 688,64	-6 327 038,93
II.	Korekty razem	10 101 236,98	6 168 953,01
1.	Amortyzacja	5 209 367,31	6 182 781,89
2.	Zyski (straty) z tytułu różnic kursowych		
3.	Odsetki i udziały w zyskach (dywidendy)		
4.	Zysk (strata) z działalności inwestycyjnej		
5.	Zmiana stanu rezerw	34 586,98	835 851,32
6.	Zmiana stanu zapasów	329 160,54	-1 324 635,99
7.	Zmiana stanu należności	246 195,79	-151 764,38
8.	Zmiana stanu zobowiązań krótkoterminowych, z wyjątkiem pożyczek i kredytów	3 935 987,96	1 313 022,46
9.	Zmiana stanu rozliczeń międzyokresowych	345 938,40	-686 302,29
10.	Inne korekty		
III.	Przeptywy pieniężne netto z działalności operacyjnej (I+/-II)	4 985 548,34	-158 085,92
B.	Przeptywy środków pieniężnych z działalności inwestycyjnej		
I.	Wpływy	0,00	0,00
1.	Zbycie wartości niematerialnych i prawnych oraz rzeczowych aktywów trwałych		
2.	Zbycie inwestycji w nieruchomości oraz wartości niematerialne i prawne		
3.	Z aktywów finansowych, w tym:	0,00	0,00
a)	w jednostkach powiązanych		
b)	w pozostałych jednostkach	0,00	0,00
-	zbycie aktywów finansowych		
-	dywidendy i udziały w zyskach		
-	splata udzielonych pożyczek długoterminowych		
-	odsetki		
-	inne wpływy z aktywów finansowych		
4.	Inne wpływy inwestycyjne		
II.	Wydatki	4 548 093,57	681 647,33
1.	Nabycie wartości niematerialnych i prawnych oraz rzeczowych aktywów trwałych	4 548 093,57	681 647,33
2.	Inwestycje w nieruchomości oraz wartości niematerialne i prawne		
3.	Na aktywa finansowe, w tym:	0,00	0,00
a)	w jednostkach powiązanych		
b)	w pozostałych jednostkach	0,00	0,00
-	nabycie aktywów finansowych		
-	udzielone pożyczki długoterminowe		
4.	Inne wydatki inwestycyjne		
III.	Przeptywy pieniężne netto z działalności inwestycyjnej (I-II)	-4 548 093,57	-681 647,33
C.	Przeptywy środków pieniężnych z działalności finansowej		
I.	Wpływy	-347 847,13	257 332,73
1.	Wpływy netto z wydania udziałów (emisji akcji) i innych instrumentów kapitałowych oraz dopłat do kapitału	-347 847,13	257 332,73
2.	Kredyty i pożyczki		
3.	Emisja dłużnych papierów wartościowych		
4.	Inne wpływy finansowe		
II.	Wydatki	0,00	0,00
1.	Nabycie udziałów (akcji) własnych		
2.	Dywidendy i inne wypłaty na rzecz właścicieli		
3.	Inne niż wypłaty na rzecz właścicieli wydatki z tytułu podziału zysku		
4.	Splaty kredytów i pożyczek		
5.	Wykup dłużnych papierów wartościowych		
6.	Z tytułu innych zobowiązań finansowych		
7.	Płatności zobowiązań z tytułu umów leasingu finansowego		
8.	Odsetki		
9.	Inne wydatki finansowe		
III.	Przeptywy pieniężne netto z działalności finansowej (I-II)	-347 847,13	257 332,73
D.	Przeptywy pieniężne netto, razem (A.III+/-B.III+/-C.III)	89 607,64	-582 400,52
E.	Bilansowa zmiana stanu środków pieniężnych, w tym:		
-	zmiana stanu środków pieniężnych z tytułu różnic kursowych		
F.	Środki pieniężne na początek okresu	2 978 826,48	3 561 227,00
G.	Środki pieniężne na koniec okresu (F+/-D), w tym:	3 068 434,12	2 978 826,48

Miejsce i data sporządzenia
Racibórz 29.03.2013 r.

Podpis osoby sporządzającej:

Zestawienie zmian w kapitale własnym

	Wyszczególnienie	31-12-2012	31-12-2011
I	Kapitał (fundusz) własny	130 495 326,63	136 565 032,83
	- zmiany przyjętych zasad (polityki) rachunkowości		
	- korekty błędów		
Ia	Kapitał (fundusz) własny na początek okresu (BO), po korektach	130 495 326,63	136 565 032,83
1	Kapitał (fundusz) podstawowy na początek okresu	177 324 595,51	181 491 907,50
1.1	Zmiany kapitału (funduszu) podstawowego		-4 167 311,99
a	zwiększenie (z tytułu)		257 332,73
	- wydania udziałów (emisji akcji)		
b	zmniejszenie (z tytułu zmiany ustawy o lecnictwie \$5, \$41-42 MSR nr 8))		-4 424 644,72
	- umorzenia udziałów (akcji)		
1.2	Kapitał (fundusz) podstawowy na koniec okresu	177 324 595,51	177 324 595,51
2	Należne wpłaty na kapitał podstawowy na początek okresu		
2.1	Zmiana należnych wpłat na kapitał podstawowy		
a	zwiększenie (z tytułu)		
b	zmniejszenie (z tytułu)		
2.2	Należne wpłaty na kapitał podstawowy na koniec okresu		
3	Udziały (akcje) własne na początek okresu		
a	zwiększenie (z tytułu)		
	- udziały przeznaczone do sprzedaży		
	- udziały przeznaczone do umorzenia		
b	zmniejszenie (z tytułu)		
	- sprzedaż udziałów		
3.1	Udziały (akcje) własne na koniec okresu		
4	Kapitał (fundusz) zapasowy na początek okresu	5 976 805,78	1 552 161,06
4.1	Zmiany kapitału (funduszu) zapasowego		4 424 644,72
a	zwiększenie (z tytułu)		4 424 644,72
	- emisji akcji powyżej wartości nominalnej		
	- z podziału zysku (ustawowo)		
	- z podziału zysku (ponad wymaganą ustawowo minimalną wartość)		
	- zwiększenia (z tytułu zmiany ustawy o lecnictwie \$5, \$41-42 MSR nr 8)		4 424 644,72
b	zmniejszenie (z tytułu)	347 847,13	
	- zmniejszenia śr. niezamortyzowane (z tytułu zmiany ustawy o lecnictwie \$5, \$41-42 MSR nr 8)	347 847,13	
4.2	Stan kapitału (funduszu) zapasowego na koniec okresu	5 628 958,65	5 976 805,78
5	Kapitał (fundusz) z aktualizacji wyceny na początek okresu - zmiany przyjętych zasad (polityki) rachunkowości		
5.1	Zmiany kapitału (funduszu) z aktualizacji wyceny		
a	zwiększenie (z tytułu)		
b	zmniejszenie (z tytułu)		
	- zbycia środków trwałych		
5.2	Kapitał (fundusz) z aktualizacji wyceny na koniec okresu		
6	Pozostałe kapitały (fundusze) rezerwowe na początek okresu		
6.1	Zmiany pozostałych kapitałów (funduszy) rezerwowych		
a	zwiększenie (z tytułu)		
b	zmniejszenie (z tytułu)		
6.2	Pozostałe kapitały (fundusze) rezerwowe na koniec okresu		
7	Zysk (strata) z lat ubiegłych na początek okresu	-46 479 035,73	-46 479 035,73
7.1	Zysk z lat ubiegłych na początek okresu		
	- zmiany przyjętych zasad (polityki) rachunkowości		
	- korekty błędów		
7.2	Zysk z lat ubiegłych na początek okresu, po korektach		
a	zwiększenie (z tytułu)		
	- podziału zysku z lat ubiegłych		
b	zmniejszenie (z tytułu)		
7.3	Zysk z lat ubiegłych na koniec okresu		
7.4	Strata z lat ubiegłych na początek okresu	-46 479 035,73	-46 479 035,73
	- zmiany przyjętych zasad (polityki) rachunkowości		
	- korekty błędów		
7.5	Strata z lat ubiegłych na początek okresu, po korektach	-46 479 035,73	-46 479 035,73
a	zwiększenie (z tytułu)	-6 327 038,93	
	- przeniesienia straty z lat ubiegłych do pokrycia	-6 327 038,93	
b	zmniejszenie (z tytułu)		
7.6	Strata z lat ubiegłych na koniec okresu	-52 806 074,66	-46 479 035,73
7.7	Zysk (strata) z lat ubiegłych na koniec okresu	-52 806 074,66	-46 479 035,73
8	Wynik netto	-5 115 688,64	-6 327 038,93
a	zysk netto		
b	strata netto	-5 115 688,64	-6 327 038,93
c	odpisy z zysku		
II	Kapitał (fundusz) własny na koniec okresu (BZ)	125 031 790,86	130 495 326,63
III	Kapitał (fundusz) własny , po uwzględnieniu proponowanego podziału zysku (pokrycia straty)	125 031 790,86	130 495 326,63

Szpital Rejonowy im. dr Józefa Rostka w Raciborzu

Dodatkowe informacje i objaśnienia do sprawozdania finansowego za rok obrotowy od 01.01.2012 do 31.12.2012

Spis treści

- Ustęp I. Dodatkowe informacje do bilansu.
- Ustęp II. Objaśnienia do rachunku zysków i strat.
- Ustęp IIa. Kursy walut przyjęte do wyceny pozycji bilansu i RZiS
- Ustęp IIa. Objaśnienia do instrumentów finansowych
- Ustęp III. Wyjaśnienia do rachunku przepływów pieniężnych
- Ustęp IV. Objaśnienie dotyczące zawartych przez jednostkę umów, istotnych transakcji i niektórych zagadnień osobowych.
- Ustęp V. Objaśnienie niektórych szczególnych zdarzeń.
- Ustęp VI. Objaśnienia dotyczące jednostek wchodzących w skład grup kapitałowych.
- Ustęp VII. Informacje o połączeniu spółek.
- Ustęp VIII. Wyjaśnienia poważnych zagrożeń dla kontynuacji działalności.
- Ustęp IX. Inne istotne informacje ułatwiające ocenę jednostki.

Ustęp I. Dodatkowe informacje do bilansu.

1. Zmiany w rzeczowych aktywach trwałych

Lp.	Wyszczególnienie	Stan na początek okresu	Zmiany								Stan na koniec okresu (3+7-11)	
			zwiększenia				zmniejszenia					
			odwrócenie odpisu z tyt. utraty wart.	przychody	przemieszczenia	Razem (4+5+6)	zbycie lub likwidacja	odpis z tyt. utraty wart.	inne	Razem (8+9+10)		
1	2	3	4	5	6	7	8	9	10	11	12	
I Wartości niematerialne i prawne												
a	wartość początkowa	532 845,73										532 845,73
b	dotychczasowe umorzenie	527 383,61	5 462,12			5 462,12						532 845,73
c	wartość netto(a-b)	5 462,12	(5 462,12)			(5 462,12)						
II Środki trwałe (1+2+3+4+5+6+7)												
a	wartość początkowa	187 764 867,17		5 208 751,31		5 208 751,31	394 809,46		847 899,71	1 242 709,17		192 578 809,02
b	dotychczasowe umorzenie	51 875 374,42	5 016 663,22			5 016 663,22		394 809,46		394 809,46		56 497 228,18
c	wartość netto(a-b)	135 889 492,75	(5 016 663,22)	5 208 751,31		192 088,09	394 809,46	(394 809,46)	847 899,71	847 899,71		136 081 580,84
I. Grunty (w tym prawo wiecz. użytk.)												
a	wartość początkowa											
b	dotychczasowe umorzenie											
c	wartość netto(a-b)											
2 Budynki, lokale i obiekty inż. i odd. wod.												
a	wartość początkowa	135 976 319,95										135 976 319,95
b	dotychczasowe umorzenie	13 024 888,07	1 505 619,72			1 505 619,72						14 530 507,79
c	wartość netto(a-b)	122 951 431,88	(1 505 619,72)			(1 505 619,72)						121 445 812,16
3 Urządzenia techniczne i maszyny												
a	wartość początkowa	11 689 964,26		11 998,00		11 998,00	8 091,29			8 091,29		11 693 870,97
b	dotychczasowe umorzenie	8 363 230,56	636 389,99			636 389,99		8 091,29		8 091,29		8 991 529,26
c	wartość netto(a-b)	3 326 733,70	(636 389,99)	11 998,00		(624 391,99)	8 091,29	(8 091,29)				2 702 341,71
4 Środki transportu												
a	wartość początkowa	1 143 172,60										1 143 172,60
b	dotychczasowe umorzenie	885 157,02	99 170,76			99 170,76						984 327,78
c	wartość netto(a-b)	258 015,58	(99 170,76)			(99 170,76)						158 844,82
5 Pozostałe środki trwałe												
a	wartość początkowa	38 955 410,36		5 196 753,31		5 196 753,31	386 718,17			386 718,17		43 765 445,50
b	dotychczasowe umorzenie	29 602 098,77	2 775 482,75			2 775 482,75		386 718,17		386 718,17		31 990 863,35
c	wartość netto(a-b)	9 353 311,59	(2 775 482,75)	5 196 753,31		2 421 270,56	386 718,17	(386 718,17)				11 774 582,15
6 Środki trwałe w budowie												
a	wartość początkowa	847 899,71							847 899,71	847 899,71		
7 Załączki na środki trwałe w budowie												
III Inwestycje długoterminowe (1+2+3+4)												
a	wartość początkowa											
b	aktualizacja											
c	wartość netto(a-b)											
I Nieruchomości												
a	wartość początkowa											
b	aktualizacja inwestycji w nieruchomości											
c	wartość netto(a-b)											
2 Wartości niematerialne i prawne												
a	wartość początkowa											
b	aktualizacja inwestycji w WN i P											
c	wartość netto(a-b)											
3 Długoterminowe aktywa finansowe												
a	wartość początkowa											
b	aktualizacja											
c	wartość netto(a-b)											

2. Wartość gruntów użytkowanych wieczysto - Szpital nie posiada takich gruntów
3. Wartość nieamortyzowanych lub nieumarzanych przez jednostkę środków trwałych, używanych na podstawie umów najmu dzierżawy i innych umów brak takich środków
4. Zobowiązania wobec budżetu państwa lub jednostek samorządu terytorialnego z tytułu uzyskania prawa własności budynków i budowli - nie ma takich zobowiązań.

5. **Dane o strukturze własności kapitału podstawowego** - cały kapitał należy do Starostwa Powiatowego w Raciborzu jako organu założycielskiego.
6. **Stan kapitałów (funduszy) zapasowych i rezerwowych** - rozliczenia nie dołączono, gdyż Szpital sprzedaje sprawozdanie z kapitałów własnych.
7. **Propozycje co do sposobu podziału zysku za rok obrotowy lub pokrycia straty za rok 2012** zostanie pokryta z zysku z następnych lat.
8. **Dane o stanie rezerw**

Rezerwy i ich wykorzystanie

Lp.	Wyszczególnienie	Stan na początek okresu	Zwiększenia	Wykorzystanie	Rozwiązanie	Stan na koniec okresu
1	2	3	4	5	6	7
1. Rezerwy długoterminowe:						
-	na świadczenia emerytalne i pozostałe	5 550 185,82	199 377,23	206 553,73		5 543 009,32
-	na pozostałe koszty, w tym:					
-	na inne, w tym:					
	czynsz opłacony z góry					
	przychody przyszłych okresów (dotacje na śr.trwale)					
2. Rezerwy krótkoterminowe:						
-	na świadczenia emerytalne i pozostałe	348 917,12	88 891,19	60,96		437 747,35
-	sprawy sądowe pracownicze(przeciw Szpitalowi)	47 066,75		47 066,75		
-	na pozostałe koszty, w tym:					
-	na inne, w tym:					
	Razem	5 899 102,94	288 268,42	206 614,69		5 980 756,67

9. Dane o odpisach aktualizujących wartość należności

Lp.	Rodzaj	Stan na początek okresu	Zwiększenia	Wykorzystanie	Rozwiązanie	Stan na koniec okresu
1	2	3	4	5	6	7
1	należność od osób fizycznych	122 640,11	9 059,00	9 139,00	10 278,84	112 281,27
2	należność od NFZ nadwykonania uroda sądowa	3 282 007,08	3 079 916,28		3 282 007,08	3 079 916,28
	Razem	3 404 647,19	3 088 975,28	9 139,00	3 292 285,92	3 192 197,55

Kod	Nazwa	Miejscowość	Kod transakcji	Stan na 31.12.2012	Data płatności
N033	KUCHARSKA WIOLETTA TWORKÓW	TWORKÓW	N033/O1/040/10/2010	50,00	28.10.2010
N287	KRASKA RYSZARD	CZERWIĘCICE	N287/O4/005/05/2009	550,00	04.06.2009
N289	OLENDER WIESŁAWA	RACIBÓRZ	N289/O4/003/06/2009	270,00	30.06.2009
N290	PAPROTNY DA WID	RACIBÓRZ	N290/O4/002/06/2009	250,00	30.06.2009
N294	DURLAK PIOTR	RACIBÓRZ	N294/O4/004/06/2009	145,00	30.10.2009
N295	KRZYŻANIAK WIOLETTA	RACIBÓRZ	N295/O4/008/06/2009	4 488,00	14.07.2009
N297	HUTOR TEODOR	RACIBÓRZ	N297/O1/084/06/2010	250,00	28.09.2010
N301	GÓRZECKA IWONA	Racibórz	N301/O4/002/08/2009	4 488,00	11.09.2009
N303	FIJAŁKOWSKI GRZEGORZ	KUŹNIA RACIBORS	N303/O4/001/09/2009	2 142,00	14.10.2009
N304	GOŁDYN MARCIN	RACIBÓRZ	N304/O4/005/09/2009	788,65	13.10.2009
N305	KOZINA MARTYNA	RACIBÓRZ	N305/O4/004/09/2009	2 369,75	13.10.2009
N307	ROSZCZAK ANNA	RACIBÓRZ	N307/O4/006/09/2009	200,00	14.10.2009
N309	MIEROŚLAWSKI TOMASZ	RACIBÓRZ	N309/O4/002/10/2009	1 530,00	28.10.2009
N311	DRÓDŹ BARBARA	RACIBÓRZ	N311/O4/004/10/2009	100,00	06.11.2009
N313	DRAGAN MIROŚLAŦ RACIBÓRZ	RACIBÓRZ	N313/O4/001/08/2010	2 805,00	25.08.2010
N313	DRAGAN MIROŚLAŦ RACIBÓRZ	RACIBÓRZ	N313/O4/002/11/2009	2 958,00	23.11.2009
N315	CIEŚLAK KATARZYNA	KNURÓW	N315/O4/004/12/2009	1 317,00	21.12.2009
N316	URBAS ANDRZEJ	RACIBÓRZ	N316/O4/003/12/2009	969,00	21.12.2009
N317	PYKA ANDRZEJ	RACIBÓRZ	N317/O4/005/12/2009	352,50	25.12.2009
N318	ZIELIŃSKA ANNA	RACIBÓRZ	N318/O4/006/12/2009	510,00	14.01.2010
N319	BRZECZKOWSKI ZBIGNIEW	RACIBÓRZ	N319/O4/001/01/2010	510,00	21.01.2010
N320	SOCHA ER WIN	RACIBÓRZ	N320/O4/002/01/2010	1 581,00	03.02.2010
N325	EKIERT PRZEMYSŁAW	Racibórz	N325/O4/001/05/2010	30,00	19.05.2010
N326	HAJZLER JUSTYNA	RACIBÓRZ	O013/O1/036/04/2010	50,00	31.05.2010
N327	MIKOŁAJEC EWELINA	RACIBÓRZ	N327/O1/036/03/2010	90,00	25.03.2010
N328	MAREK BARBARA	KRZANOWICE	N328/O4/001/06/2010	129,00	29.06.2010
N332	LAMLA JAN	RACIBÓRZ	N332/O1/055/10/2010	306,00	02.11.2010
N336	MINCZAKIEWICZ WALDEMAR	RACIBÓRZ	N336/O4/009/12/2010	4 488,00	14.11.2010
N337	ŚWIERZ SEBASTIAN	RACIBÓRZ	N337/O4/008/12/2010	1 530,00	14.11.2010
N338	CEBO MIROŚLAŦ	RACIBÓRZ	N338/O4/007/12/2010	2 295,00	14.10.2010
N338	CEBO MIROŚLAŦ	RACIBÓRZ	N338/O4/002/12/2010	2 244,00	14.06.2010
N338	CEBO MIROŚLAŦ	RACIBÓRZ	N338/O4/006/12/2010	2 790,72	14.09.2010
N339	ŁATOCHA DA WID	RACIBÓRZ	N339/O4/004/12/2010	1 228,60	14.08.2010
N340	WASZUT WIESŁAW	PIETROWICE WLK.	N340/O4/003/12/2010	1 530,00	14.07.2010
N344	ŻYGAŁ JÓZEF	KIETRZ	N344/O4/015/12/2010	3 519,00	14.01.2011
N345	ŚWIERZ ROBERT	RACIBÓRZ	N345/O4/005/12/2010	1 938,00	14.09.2010
N346	TOMCZYK GRZEGORZ	PIETROWICE WLK.	N346/O4/010/12/2010	969,00	14.11.2010
N348	KIEŁKOWSKA KATARZYNA	RACIBÓRZ	N348/O4/013/12/2010	3 570,00	14.01.2011
N353	LEŚNIAK MIROŚLAŦ	RACIBÓRZ	N353/O4/001/02/2011	2 142,00	17.02.2011
N355	SZAMAREK ANDRZEJ	BOJANÓW	N355/O4/003/02/2011	969,00	09.03.2011
N357	SZYMICZEK BEATA	RACIBÓRZ	N357/P1-00890	546,00	20.05.2011
N358	STASIAK MICHAŁ	RACIBÓRZ	N358/O4/001/04/2011	1 122,00	14.05.2011
N364	GRZEGORSKI MARIUSZ	DZBAŃCE	N364/O1/013/12/2010	200,00	12.09.2011
N366	SZKURLAT SŁAWOMIR	RACIBÓRZ	N366/P1-02013	3 264,00	07.12.2011
N368	MOSTEK RYSZARD	PIETROWICE WLK.	N368/P1-02152	3 927,00	30.12.2011
N369	ŚLIWIŃSKI ŁUKASZ	KIETRZ	N369/P1-02187	1 122,00	06.01.2012
O054	Ośrodek Pomocy Społecznej	RACIBÓRZ	O054/O1/037/11/2009	600,00	01.12.2009
O085	ARGENTA Głogówek	GŁOGÓWEK	O085/O2/019/05/2009	20,31	18.05.2009
O412	Salon Fryzjersko Kosmetyczny FRENEZJA	RACIBÓRZ	O412/O2/054/01/2009	36,60	31.01.2009
O412	Salon Fryzjersko Kosmetyczny FRENEZJA	RACIBÓRZ	O412/O2/058/02/2009	18,30	27.02.2009
O412	Salon Fryzjersko Kosmetyczny FRENEZJA	RACIBÓRZ	O412/O2/052/12/2008	36,60	29.12.2008
O418	Niepubliczny Zakład Opieki Zdrowotnej Za	RADLIN	O418/O1/165/04/2008	1 979,50	14.05.2008
O418	Niepubliczny Zakład Opieki Zdrowotnej Za	RADLIN	O418/O1/126/04/2008	3 820,93	14.05.2008
O418	Niepubliczny Zakład Opieki Zdrowotnej Za	RADLIN	O418/O1/078/04/2008	17 614,00	09.05.2008
O418	Niepubliczny Zakład Opieki Zdrowotnej Za	RADLIN	O418/O1/164/04/2008	706,00	20.05.2008
O434	Studio Urody Jolanta Ogonowska	Racibórz	O434/O2/048/04/2009	451,48	30.04.2009
O465	Centrum Zdrowia i Urody Kleopatra Bis	Racibórz	O465/O2/046/07/2011	266,10	05.08.2011
O512	Biuro Ochrony Security System Spol.sr.o Sp	Katowice	O512/1/05/2011	18 108,23	09.06.2011
244-02	Narodowy Fundusz Zdrowia nadwykonania-p	KATOWICE	pozew	3 079 916,28	Z1
	Razem 2012			3 192 197,55	

10. Podział zobowiązań długoterminowych według pozycji bilansu o powstałym od dnia bilansowego, przewidywanym umową okresie spłaty:

Lp.	Zobowiązania wobec	Okres wymagalności					
		do 1 roku		powyżej 1 roku do 3 lat		powyżej 3 lat do 5 lat	
		stan na:					
		początek roku obrotowego	koniec roku obrotowego	początek roku obrotowego	koniec roku obrotowego	początek roku obrotowego	koniec roku obrotowego
1	2	3	4	5	6	7	8
1. Jednostek powiązanych							
a) z tyt. dostaw i usług							
b) inne							
2. Pozostałych jednostek		11 100 727,46	11 739 649,36		2 935 564,56		541 501,50
a) kredyty i pożyczki		330 000,00	180 000,00				
b) z tyt. emisji dłużnych papierów wartościowych							
c) inne zobowiązania finansowe							
d) z tyt. dostaw i usług		7 140 369,46	7 758 625,04		2 935 564,56		541 501,50
e) zaliczki otrzymane na dostawy							
f) zobowiązania wekslowe							
g) z tyt. podatków, ceł, ubezpieczeń i innych świadczeń		1 992 121,18	2 112 011,43				
h) z tytułu wynagrodzeń		1 380 864,63	1 391 517,30				
i) inne		257 372,19	297 495,59				
RAZEM (1+2)		11 100 727,46	11 739 649,36		2 935 564,56		541 501,50

Lp.	Zobowiązania wobec	Okres wymagalności		Razem	
		powyżej 5 lat			
		stan na:			
		początek roku obrotowego	koniec roku obrotowego	początek roku (3+5+7+9)	koniec roku (4+6+8+10)
1	2	9	10	11	12
1. Jednostek powiązanych					
a) z tyt. dostaw i usług					
b) inne					
2. Pozostałych jednostek				11 100 727,46	15 216 715,42
a) kredyty i pożyczki				330 000,00	180 000,00
b) z tyt. emisji dłużnych papierów wartościowych					
c) inne zobowiązania finansowe					
d) z tyt. dostaw i usług				7 140 369,46	11 235 691,10
e) zaliczki otrzymane na dostawy					
f) zobowiązania wekslowe					
g) z tyt. podatków, ceł, ubezpieczeń i innych świadczeń					2 112 011,43
h) z tytułu wynagrodzeń				1 380 864,63	1 391 517,30
e) inne				257 372,19	297 495,59
RAZEM (1+2)				11 100 727,46	15 216 715,42

11. Wykaz istotnych pozycji czynnych i biernych rozliczeń międzyokresowych.

Lp.	Wyszczególnienie	Stan na	
		początek roku	koniec roku
1	2	3	4
A.	Czynne rozliczenia międzyokresowe kosztów w tym:	3 034,04	166 427,27
1.	Długoterminowe RMO		
a)	aktywa z tytułu odroczonego podatku dochodowego		
b)	inne rozliczenia międzyokresowe z tytułu dotacji na środki trwałe		
c)	rozliczenia międzyokresowe rezerw pracowniczych (emerytalne, rentowe, jubileuszowe)		
2.	Krótkoterminowe rozliczenia międzyokresowe	3 034,04	166 427,27
a)	koszty większych remontów środków trwałych		
b)	rozliczenia międzyokresowe rezerw pracowniczych (emerytalne, rentowe, jubileuszowe)		
c)	opłacona z góry (za następny rok) prenumerata czasopism i innych publikacji	2 334,18	1 391,68
d)	inne rozliczenia międzyokresowe z tytułu dotacji na środki trwałe		
e)	opłacone z góry (za następny rok) ubezpieczenia majątkowe	699,86	1 584,86
f)	koszty leczenia na przełomie roku		163 450,73
g)	opłacone z góry (za następny rok) abonamenty telefoniczne rozmowy		
B.	Bierne rozliczenia międzyokresowe	331 775,20	841 106,83
a)	ujemna wartość firmy		
b)	równowartość dotacji na budowę środków trwałych i prace rozwojowe	85 000,00	841 106,83
c)	bierne rozliczenia międzyokresowe czynsz otrzymany z góry	246 775,20	

12. Wykaz grup zobowiązań zabezpieczonych na majątku jednostki - brak.

13. Wykaz grup zobowiązań warunkowych - brak.

Ustęp II. Objaśnienia do rachunku zysków i strat.

1. Struktura rzeczowa i terytorialna przychodów netto ze sprzedaży usług, towarów i materiałów

Lp.	Wyszczególnienie	NFZ ogółem	zakłady pracy	osoby fizyczne nieubezpieczone	obcokrajowcy nieubezpieczeni	przychody ogółem
0	1	2	4	5	6	7
A	Przychody ze sprzedaży świadczeń zdrowotnych 701 kontrakt z NFZ 2-8	57 074 507,85	993 657,56	579 149,29	5 201,00	58 652 515,70
	w tym: nadwykonania	1 294 334,76				1 294 334,76
A 2	Swiadczenia szpitalne	37 982 259,25	61 687,81	52 546,00	0,00	38 096 493,06
	w tym: nadwykonania	856 183,12				856 183,12
A 3	Porady specjalistyczne	4 395 716,05	25 009,55	13 990,73	2 700,00	4 437 416,33
	w tym: nadwykonania	1 69 908,95				169 908,95
A 4	Pogotowie Ratunkowe	5 199 542,40	128 449,50	11 517,81	1 649,50	5 341 159,21
A 5	Profilaktyka	0,00	0,00	0,00	0,00	0,00
	w tym: nadwykonania					0,00
A 6	Programy lekowe	6 936 480,94	0,00	0,00	0,00	6 936 480,94
	w tym: nadwykonania	268 242,69				268 242,69
A 7	Diagnostyka	934 204,00	778 510,70	501 094,75	851,50	2 214 660,95
	w tym: nadwykonania					0,00
A 8	Chemioterapia	1 626 305,21	0,00	0,00	0,00	1 626 305,21
	w tym: nadwykonania					0,00
B	Nadwykonania z pozwu sądowego	3 379 916,28				3 379 916,28
C 9	Przychody ze sprzedaży pozostałych usług 702	0,00	2 471 272,58	14 669,94	0,00	2 485 942,52
C 10	Przychody ze sprzedaży pozostałych usług 703	0,00		32 554,31	0,00	32 554,31
C 11	Przychody ze sprzedaży towarów i materiałów 730	0,00	8 874,84	1 169,60	0,00	10 044,44
C 12	Przychody ze sprzedaży pozostałych usług 760	1 380 086,52	20 385,00	50,00	0,00	1 400 521,52
C	razem C	1 380 086,52	2 500 532,42	48 443,85	0,00	3 929 062,79
13	Ogółem przychody ze sprzedaży A + B + C	61 834 510,65	3 494 189,98	627 593,14	5 201,00	65 961 494,77

2. Wysokość i wyjaśnienie przyczyn odpisów aktualizujących środki trwałe.

W roku bieżącym jednostka nie dokonywała odpisu aktualizującego wartość środków trwałych i wnip z tytułu trwałej utraty wartości.

3. Wysokość odpisów aktualizujących wartość zapasów.

W roku bieżącym jednostka nie dokonywała odpisu aktualizującego wartość zapasów z tytułu trwałej utraty wartości.

4. Informacje o przychodach, kosztach i wynikach działalności zaniechanej w roku obrotowym lub przewidzianej do zaniechania w roku następnym.

W roku obrotowym 2012 nie zaniechano ani też nie ograniczono żadnej z grup działalności usługowej. Nie przewiduje się też tego w następnym roku obrotowym.

5. Rozliczenie głównych pozycji różniących podstawę opodatkowania podatkiem dochodowym od wyniku finansowego (zysku, straty) brutto.

Przychody ogółem w roku obrotowym	67 738 677,73
Przychody wyłączone z opodatkowania, z tego:	4 460 950,66
Umorzone odsetki	6 021,81
Rozwiązanie rezerw na odsetki	28 303,18
Rozwiązanie rezerw na należności	10 278,84
odsetki naliczone a nie otrzymane	17 188,77
Pozew sądowy za nadwykonania świadczenia limitowane	3 379 916,28
Równowartość rozw.rezerw pracowniczych	197 899,15
odpisy amortyzacyjne otrzymanych nieodpłatnie środków trwał.	821 342,63
Przychody włączone do opodatkowania, w tym:	1 269 781,48
Otrzymane dotacje	1 100 000,00
Dary środków trwałych	169 781,48
Przychód do opodatkowania	64 547 508,55
Koszty ogółem w roku obrotowym	72 854 366,37
Koszty nie stanowiące kosztów uzyskania przychodu, w tym:	9 283 463,62
Amortyzacja	4 336 235,14
PFRON	486 475,00
odsetki do zapłacenia	173 696,72
Odsetki podatkowe	247,00
karne odsetki	44,78
Umorzone należności	188,72
Aktualizacja należności	3 088 975,28
Odszkodowania jednorazowe ortopedzi	35 057,21
Darowizna na rzecz Stowarzyszenia NFZ	41 352,00
Składki inne	4 100,00
Aktualizacja rezerw pracowniczych	279 552,88
Kara z NFZ	2 250,00
Koszty postępowania sądowego	8 542,90
Zlecenia i skł. ZUS	826 745,99
Koszty włączone do kosztów uzyskania przychodu, w tym:	470 835,35
Zlecenia i skł. ZUS	401 636,37
odsetki od zobowiązań zapłacone z lat poprzednich	69 198,98
Koszty uzyskania (koszty podatkowe)	64 041 738,10
Strata podatkowa	505 770,45
Odpis straty z lat ubiegłych	
Dochód wolny od podatku art..17ust.1pkt 4 (dotacje)	1 100 000,00
Dochód wolny od podatku art..17ust.1pkt 4 cele statutowe	
Podstawa opodatkowania	
Strata	-594 230,00
Podatek dochodowy za rok obrotowy	

6. **Dane o kosztach w układzie rodzajowym.**
(dotyczy jednostek, które sporządzają RZiS w wariantcie kalkulacyjnym)
7. **Koszt wytworzenia środków trwałych w budowie, w tym odsetki oraz skapitalizowane różnice kursowe od zobowiązań zaciągniętych na ich sfinansowanie - nie dotyczy**
8. **Poniesione w ostatnim roku i planowane na następny rok nakłady na niefinansowe aktywa trwałe nie dotyczy**
9. **Informacje o zyskach i stratach nadzwyczajnych, z podziałem na losowe i pozostałe oraz podatek dochodowy od wyniku na operacjach nadzwyczajnych nie dotyczy**

Ustęp III . Wyjaśnienia do rachunku przepływów pieniężnych

Struktura środków pieniężnych przyjętych do rachunku przepływów pieniężnych.

Rachunek przepływu środków pieniężnych sporządzono metodą pośrednią i struktura przedstawia się następująco:

Przeptywy pieniężne netto z działalności operacyjnej -	4 985 548,34
Przeptywy pieniężne netto z działalności inwestycyjnej -	-4 548 093,57
Przeptywy pieniężne netto z działalności finansowej -	-347 847,13
Przeptywy pieniężne netto	89 607,64

Dodatkowe informacje i objaśnienia.

1. Zmiana stanu rezerw		poz. A.5.		Bilans - pasywa B.I	
Wyszczególnienie	BO	Zwiększenia	Zmniejszenia	BZ	Zmiana stanu
Rezerwa na świadczenia prac.	5 899 102,94	279 552,88	197 899,15	5 980 756,67	81 653,73
Rezerwa na spr. w sądzie prac.	47 066,75		47 066,75		-47 066,75
	5 946 169,69	279 552,88	244 965,90	5 980 756,67	34 586,98

2. Zmiana stanu zapasów		poz. A.6.		Bilans - aktywa B.I.	
Wyszczególnienie	BO	Zwiększenia	Zmniejszenia	BZ	Zmiana stanu
materiały i produkty	1 885 908,06	25 197 425,68	25 526 586,22	1 556 747,52	329 160,54
	1 885 908,06	25 197 425,68	25 526 586,22	1 556 747,52	329 160,54

3. Zmiana stanu należności		poz. A.7.		Bilans - aktywa B.II.	
Wyszczególnienie	BO	Zwiększenia	Zmniejszenia	BZ	Zmiana stanu
należności krótkoterminowe	6 443 375,82		246 195,79	6 197 180,03	246 195,79
	6 443 375,82		246 195,79	6 197 180,03	246 195,79

4. Zmiana stanu zobowiązań krótkoterm.		poz. A.8.		Bilans - pasywa B.III.	
Wyszczególnienie	BO	Zwiększenia	Zmniejszenia	BZ	Zmiana stanu
(korekty do poz)	180 000,00		180 000,00		-180 000,00
pożyczka	180 000,00		180 000,00		-180 000,00
	11 100 727,46	4 115 987,96		15 216 715,42	4 115 987,96
Zobowiązania	11 100 727,46	4 115 987,96		15 216 715,42	4 115 987,96
	11 280 727,46	4 115 987,96	180 000,00	15 216 715,42	3 935 987,96
razem	11 280 727,46	4 115 987,96	180 000,00	15 216 715,42	3 935 987,96

5. Zmiana stanu rozliczeń międzyokresowych poz. A.9				Bilans - A/P	
Wyszczególnienie	BO	Zwiększenia	Zmniejszenia	BZ	Zmiana stanu
długoterminowe aktywa					
krótkoterminowe aktywa	3 034,04	163 393,23		166 427,27	-163 393,23
krótkoterminowe pasywa	331 775,20	509 331,63		841 106,83	509 331,63
razem	334 809,24	672 724,86		1 007 534,10	345 938,40

Ustęp IV. Objasnienie dotyczące zawartych przez jednostkę umów, istotnych transakcji i niektórych zagadnień osobowych.

Na podstawie umowy o pracę zatrudnionych było średnio 600 pracowników.

Średnia płaca w roku wynosiła 3 778,66 zł.

Lp.	Wyszczególnienie	Przeciętne zatrudnienie w 2012 roku	Przeciętne zatrudnienie w 2011 roku
1	2	4	4
1.	Lekarze	84	80
2.	Chirurg szczękowy	0	0
3.	Inny z wyższym	22	22
4.	Pielęgniarki	307	309
5.	Położne	35	33
6.	Inny śr. medyczny	52	55
7.	Niższy	13	13
8.	Administracja	30	30
9.	Pozostały średni	40	38
10.	Obsługa	17	19
Ogółem		600	599

2. **Informacje o wynagrodzeniach, łącznie z wynagrodzeniami z zysku, wypłaconych lub należnych osobom wchodzącym w skład organów zarządzających, nadzorujących albo administrujących za rok obrotowy 2012.**

Wynagrodzenie brutto Dyrektora Szpitala w 2012 r. wyniosło 233 250,00zł, w tym nagroda jubileuszowa. Nie wypłacano nagród z zysku.

3. **Informacje o wynagrodzeniu biegłego rewidenta lub podmiotu uprawnionego do badania sprawozdań finansowych, wypłaconym lub należnym za rok obrotowy.**

Wynagrodzenie biegłego za obowiązkowe badanie sprawozdania finansowego ujęte w księgach rachunkowych za rok 2012 wyniosło 12 300,00 zł brutto. Biegłemu nie zlecono innych zadań.

Ustęp V. Objaśnienie niektórych szczególnych zdarzeń.

1. Informacje o znaczących zdarzeniach dotyczących lat ubiegłych ujętych w sprawozdaniu finansowym roku obrotowego.

W roku 2012 jednostka nie otrzymała informacji o zdarzeniach, które miałyby istotny wpływ na podważenie wiarygodności sprawozdań finansowych lat ubiegłych.

2. Informacje o znaczących zdarzeniach, jakie nastąpiły po dniu bilansowym, a nieuwzględnionych w sprawozdaniu finansowym brak takich zdarzeń.

3. Zmiany zasad polityki rachunkowości w roku obrotowym.

Z dniem 1 lipca 2011 r. uchylona została ustawa z dnia 30 sierpnia 1998 r. o zakładach opieki zdrowotnej zgodnie z którą fundusz założycielski naszego sp zoz to wartość wydzielonej zakładowi część mienia komunalnego powiększona o przekazane dary z budżetu państwa, dotacje na remonty, inwestycje, w tym zakupy aparatury i sprzętu medycznego, dotacje jednostek samorządu terytorialnego na cele rozwojowe zakładu, oraz dary mające charakter aktywów trwałych lub przeznaczone na cele rozwojowe. Wartość Funduszu Założycielskiego na dzień 30 czerwca 2011 wynosiła 177 324 595,51 zł w tym 4 424 644,72 zł to dotacje i dary mające charakter aktywów trwałych. Wartość nie zamortyzowanych środków trwałych wynosiła 347 847,13 zł. Kwota ta została przeniesiona na rozliczenia międzyokresowe przychodów.

4. Informacje liczbowe zapewniające porównywalność danych sprawozdania finansowego za rok poprzedzający ze sprawozdaniem za rok obrotowy.

Informacje liczbowe zawarte w sprawozdaniu finansowym zapewniają porównywalność danych roku 2012 do roku 2011.

Ustęp VI. Objasnienia dotyczące jednostek wchodzących w skład grup kapitałowych.

Nie dotyczy

Ustęp VII. Informacje o połączeniu spółek.

Nie dotyczy

Ustęp VIII. Wyjaśnienia poważnych zagrożeń dla kontynuacji działalności.

Nie są znane czynniki mogące wpłynąć na zagrożenie kontynuowania działalności.

Ustęp IX. Inne istotne informacje ułatwiające ocenę jednostki.

W przedstawionym sprawozdaniu finansowym zostały ujęte wszystkie znane Szpitalowi czynniki wpływające na ocenę sytuacji finansowej.

Racibórz 29.03.2013 r.

OPINIA NIEZALEŻNEGO BIEGŁEGO REWIDENTA

Dla Rady Powiatu Raciborskiego

Przeprowadziliśmy badanie załączonego sprawozdania finansowego jednostki **Szpital Rejonowy im. Józefa Rostka w Raciborzu** z siedzibą w **47 400 Racibórz ul. Gamowska 3**, na które składa się:

- wprowadzenie do sprawozdania finansowego;
- bilans sporządzony na dzień 31.12.2012r. który po stronie aktywów i pasywów zamyka się sumą: **147 070 369,78 zł;**
- rachunek zysków i strat za rok obrotowy od 01.01.2012r. do 31.12.2012r. wykazujący zysk/stratę netto w wysokości: **5 115 688,64 zł;**
- zestawienie zmian w kapitale (funduszu) własnym za rok obrotowy od 01.01.2012r. do 31.12.2012r. wykazujące zmniejszenie kapitału własnego o kwotę: **5 463 535,77 zł;**
- rachunek przepływów pieniężnych za rok obrotowy od 01.01.2012r do 31.12.2012r. wykazujący wzrost stanu środków pieniężnych o kwotę: **89 607,64 zł;**
- dodatkowe informacje i objaśnienia.

Za sporządzenie zgodnego z obowiązującymi przepisami sprawozdania finansowego oraz sprawozdania z działalności odpowiedzialny jest kierownik jednostki.

Kierownik jednostki jest zobowiązany do zapewnienia, aby sprawozdanie finansowe oraz sprawozdanie z działalności spełniały wymagania przewidziane w ustawie z dnia 29 września 1994 r. o rachunkowości (Dz.U z 2009 r. Nr 152, poz. 1223, z późn. zm.), zwanej dalej „ustawą o rachunkowości”.

Naszym zadaniem było zbadanie i wyrażenie opinii o zgodności z wymagającymi zastosowania zasadami (polityką) rachunkowości tego sprawozdania finansowego oraz czy rzetelnie i jasno przedstawia ono, we wszystkich istotnych aspektach, sytuację majątkową i finansową, jak też wynik finansowy jednostki oraz o prawidłowości ksiąg rachunkowych stanowiących podstawę jego sporządzenia.

Badanie sprawozdania finansowego przeprowadziliśmy stosownie do postanowień:

- 1) rozdziału 7 ustawy o rachunkowości,
- 2) krajowych standardów rewizji finansowej, wydanych przez Krajową Radę Biegłych Rewidentów w Polsce,
- 3) statutu Szpitala

Badanie sprawozdania finansowego zaplanowaliśmy i przeprowadziliśmy w taki sposób, aby uzyskać racjonalną pewność, pozwalającą na wyrażenie opinii o sprawozdaniu. W szczególności badanie obejmowało sprawdzenie poprawności zastosowanych przez jednostkę zasad (polityki) rachunkowości i znaczących szacunków, sprawdzenie – w przeważającej mierze w sposób wyrywkowy - dowodów i zapisów księgowych, z których wynikają liczby i informacje zawarte w sprawozdaniu finansowym, jak i całościową ocenę sprawozdania finansowego.

Uważamy, że badanie dostarczyło wystarczającej podstawy do wyrażenia opinii.

Naszym zdaniem, zbadane sprawozdanie finansowe, we wszystkich istotnych aspektach:

- a) przedstawia rzetelnie i jasno informacje istotne dla oceny sytuacji majątkowej i finansowej jednostki na dzień 31.12.2012r., jak też jej wyniku finansowego za rok obrotowy od 01.01.2012r. do 31.12.2012r.,
- b) zostało sporządzone zgodnie z wymagającymi zastosowania zasadami (polityką) rachunkowości oraz na podstawie prawidłowo prowadzonych ksiąg rachunkowych,
- c) jest zgodne z wpływającymi na treść sprawozdania finansowego przepisami prawa i postanowieniami umowy/statutu jednostki.

Sprawozdanie z działalności jednostki jest kompletne w rozumieniu art. 49 ust. 2 ustawy o rachunkowości, a zawarte w nim informacje, pochodzące ze zbadanego sprawozdania finansowego, są z nim zgodne.

Teresa Siwica, 5340

Kluczowy biegły rewident przeprowadzający badanie w imieniu:

Simar Ltd Sp z o.o., 943

Rybnik, 29.04.2013 r.

Raport

z badania sprawozdania finansowego

Jednostki: Szpital Rejonowy im. Józefa Rostka

w Raciborzu

z siedzibą w 47 400 Racibórz, ul. Gamowska 3

za rok obrotowy 01.01.2012 - 31.12.2012

A. Część ogólna

1. Szpital Rejonowy im. dr Józefa Rostka działa na podstawie ustawy z dnia 30 sierpnia 1991 r. o zakładach opieki zdrowotnej (Dz. U. z 2007 r nr 14 wraz z późniejszymi zmianami) oraz statutu przyjętego mocą Uchwały nr 3/2010 Rady Społecznej z dnia 03.03.2010 r, zatwierdzonego Uchwałą Rady Powiatu Raciborskiego nr XII/397/2010 dnia 09.03.2010 r. Czasokres działalności Szpitala nie został określony.
2. Ponadto jednostka posiada następujące dokumenty legalizujące jej działalność:
 - a) aktualny wpis do rejestru przedsiębiorców pod numerem KRS nr 0000045513 z dnia 18.11.2011 r.r. w Krajowym Rejestrze Sądowym Sądu Rejonowego w Gliwicach.
 - b) numer identyfikacji podatkowej NIP 639 17 03 765 nadany w dniu 21.02.1998 r.r. oraz NIP EU PL 639 17 03 765 nadany w dniu 26.04.2004 r. r. przez Urząd Skarbowy w Raciborzu.
 - c) numer identyfikacyjny Regon 27 622 55 87 nadany w dniu 14.10.2010 przez Urząd Statystyczny w Katowicach.
3. Podstawowym przedmiotem działalności jednostki, wynikającym z umowy/statutu i wpisu do właściwego rejestru jest:
 - udzielania świadczeń zdrowotnych w zakresie prowadzenie działalności zapobiegawczej leczniczej, rehabilitacyjnej i diagnostyki na rzecz osób objętych opieką.
4. Według stanu na dzień bilansowy nie występowały powiązania z innymi jednostkami.
5. Stosownie do ustaleń z punktu 4 badana jednostka nie jest jednostką sprawującą kontrolę nad inną jednostką i nie ma obowiązku sporządzenia skonsolidowanego sprawozdania finansowego grupy kapitałowej (art. 56, 57 i 58 uor).
6. Organy jednostki przedstawiają się następująco:
 - a) Dyrektorem Szpitala jest:
 - Pan Ryszard Rudnik - powołany na to stanowiska , Uchwałą Nr 7/18/06 Zarządu Powiatu Raciborskiego z dnia 29.12.2006 r, od 1.01.2007 r
 - Do dnia zakończenia badania obowiązki Dyrektora nadal pełni Pan Ryszard Rudnik.
 - Rada Społeczna

Przewodniczący RN	Pan Adam Hajduk
Przedstawiciel Wojewody Śląskiego	Pan Dariusz Kandora
Członkowie RS	Pani Rita Maria Serafin, Pan Janusz Feliksiak, Pan Władysław Gumieniak, Pani Elżbieta Romana Kuśnierz, Pan Jerzy Staroń, Pani Ludmiła Nowacka,

Pan Henryk Piotr Siedlaczek,
 Pani Brygida Maria Abrahamczyk,
 Pan Adam Wajda
 Pan Tadeusz Antoni Wojnar
 Pan Jerzy Józef Wziontek do
 30.10.2012,
 Pani Maria Jolanta Smyczek od
 30.10.2012r.,
 Pan Ryszard Michał Winiarski,
 Pan Krzysztof Ciszek.

Do dnia zakończenia badania skład Rady Społecznej nie uległ zmianie.

7. Osobie której powierzono prowadzenie ksiąg jest Pani Bożena Kowalczyk od dnia 1.10.2009 r.
8. Kapitały własne kształtują się następująco:

Wyszczególnienie	Stan na dzień bilansowy br.	Stan na dzień bilansowy pr.
Kapitał (fundusz) własny	125 031 790,86	130 495 326,63
Kapitał (fundusz) podstawowy	177 324 595,51	177 324 595,51
Należne wpłaty na kapitał podstawowy (wielkość ujemna)		
Udziały (akcje) własne (wielkość ujemna)		
Kapitał (fundusz) zapasowy	5 628 958,65	5 976 805,78
Kapitał (fundusz) z aktualizacji wyceny		
Pozostałe kapitały (fundusze) rezerwowe		
Zysk (strata) z lat ubiegłych	(52 806 074,66)	(46 479 035,73)
Zysk (strata) netto	(5 115 688,64)	(6 327 038,93)
Odpisy z zysku netto w ciągu roku obrotowego (w.ujemna)		

Kapitał podstawowy 177 324 595,51 zł, i nie uległ zmianie w 2012 r.

9. Dla realizacji celów wymienionych w punkcie 3 i 4 jednostka zatrudniała średnio w badanym roku obrotowym 600 osób, a w roku poprzednim 599 osób (po przeliczeniu na pełne etaty).
10. Uchwałą Rady Powiatu Raciborskiego NR XXIV/247/2012 z dnia a 27 listopada 2012 roku , do badania sprawozdania finansowego za rok obrotowy – zgodnie z art. 66 ustęp 4 uor - wybrany został podmiot audytorski Simar Ltd Sp z o.o. z siedzibą w 44 200 Rybnik, ul.Smolna 25 wpisany pod numerem 943 na listę podmiotów uprawnionych przez Krajową Radę Biegłych Rewidentów.
11. Niniejsze badanie, zgodnie z umową z dnia 10.01.2013 r. zawartą w wykonaniu uchwały z punktu 10 przeprowadzono w siedzibie jednostki w okresie od 01.04.2013 r. do 25.04.2013 r

12. Zarówno podmiot audytorski, jak i przeprowadzający badanie w jego imieniu kluczowy biegły rewident Teresa Siwica (nr rej. 5340) oraz uczestnik Teresa Cyc - biegły rewident , Radosław Pawliczek- aplikant biegłego rewidenta, biorący udział w badaniu oświadczają, że pozostają niezależni od badanej jednostki, w rozumieniu art. 56 ust. 3 i 4 ustawy z dnia 07 maja 2009r. o biegłych rewidentach i ich samorządzie, podmiotach uprawnionych do badania sprawozdań finansowych oraz o nadzorze publicznym (Dz.U. nr 77, poz. 649 z 2009r. z późn. zm.).

13. Sprawozdanie finansowe za rok poprzedzający było zbadane przez podmiot audytorski Krystyna Adamska nr 22 (47 400 Racibórz, ul. Katowicka 21/18) i otrzymało opinię bez zastrzeżenia.

Sprawozdanie to zostało zatwierdzone przez Radę Powiatu Raciborskiego Uchwałą Nr XX/208/2012 z dnia 26 czerwca 2012 r

Strata bilansowa poniesiona w tymże roku w kwocie 6 327 038,93 zł pokryta zostanie z przychodów Szpitala w przyszłych okresach.

14. Zatwierdzone sprawozdanie finansowe za rok poprzedzający badanie zostało:

a) stosownie do art. 69 ustawy o rachunkowości złożone wraz z innymi dokumentami w Sądzie Rejonowym – Wydział X Gospodarczy KRS Sąd Rejonowy w Gliwicach .

w dniu 20.08.2012 r,

b) zgodnie z art. 69 i 70 ustawy o rachunkowości przesłane do ogłoszenia w Monitorze Polskim B nr 2413 w dniu 8.10.2012 r.,

c) stosownie do art. 27 ustawy z 15.02.1992r. złożono w II Śląskim Urzędzie Skarbowym w Bielsku – Białej w dniu 02.07.2012 r.

Księgi rachunkowe za poprzedni rok obrotowy zostały zamknięte w sposób wyłączający możliwość dokonywanie zapisów księgowych w zbiorach tworzących zamknięte księgi rachunkowe.

15. Zbadane sprawozdanie finansowe za bieżący rok obrotowy, podpisane przez Zarząd i osobę sporządzającą, zgodnie z art. 45 ustawy o rachunkowości, składa się z:

a) wprowadzenia do sprawozdania finansowego,

b) bilansu na dzień 31.12.2012r., z sumą aktywów i pasywów
147 070 369,78 zł

c) rachunku zysków i strat wykazującego za rok obrotowy wynik finansowy (+-)
(5 115 688,64) zł

d) zestawienia zmian w kapitale własnym za rok obrotowy,

e) rachunku przepływów pieniężnych za rok obrotowy,

f) dodatkowych informacji i objaśnień.

16. Zgodnie z art. 67 ustawy o rachunkowości jednostka udostępniła biegłemu prowadzone księgi rachunkowe i dokumenty stanowiące podstawę ich sporządzenia oraz udzieliła informacji niezbędnych do wydania opinii biegłego rewidenta o badanym sprawozdaniu finansowym.

Nie wystąpiły ograniczenia zakresu badania.

17. Dyrektor Szpitala, stosownie do art. 67 ustawy o rachunkowości, złożył w dacie zakończenia badania - pisemne oświadczenie dotyczące m.in.:

- kompletności, prawidłowości i rzetelności sprawozdania finansowego przedłożonego do badania oraz uzupełniającego sprawozdania z działalności,
- ujawnienia w informacji dodatkowej wszelkich zobowiązań korespondujących z dniem bilansowym,
- niezajścia innych zdarzeń gospodarczych, wpływających istotnie na informacje ilościowe i jakościowe wynikające ze sprawozdania finansowego.

18. Niniejszy raport został opracowany przez biegłego rewidenta na podstawie rewizyjnej dokumentacji roboczej, wymaganej przez art. 65 ust. 6 ustawy o rachunkowości, z uwzględnieniem:

- stosownych prób badawczych w zakresie wiarygodności i zgodności, w tym pozycji dominujących kwotowo,
- poziomu istotności ustalonego przez biegłego dla sprawozdania finansowego,
- zawodowego osądu przez biegłego zgodności zdarzeń gospodarczych z operacjami księgowymi,
- stanu rozrachunków z tytułów publiczno - prawnych i ich zgodności z danymi deklarowanymi przez badaną jednostkę, które stanowiły podstawę do ich ujęcia w księgach rachunkowych.

B. Analiza ekonomiczno – finansowa.

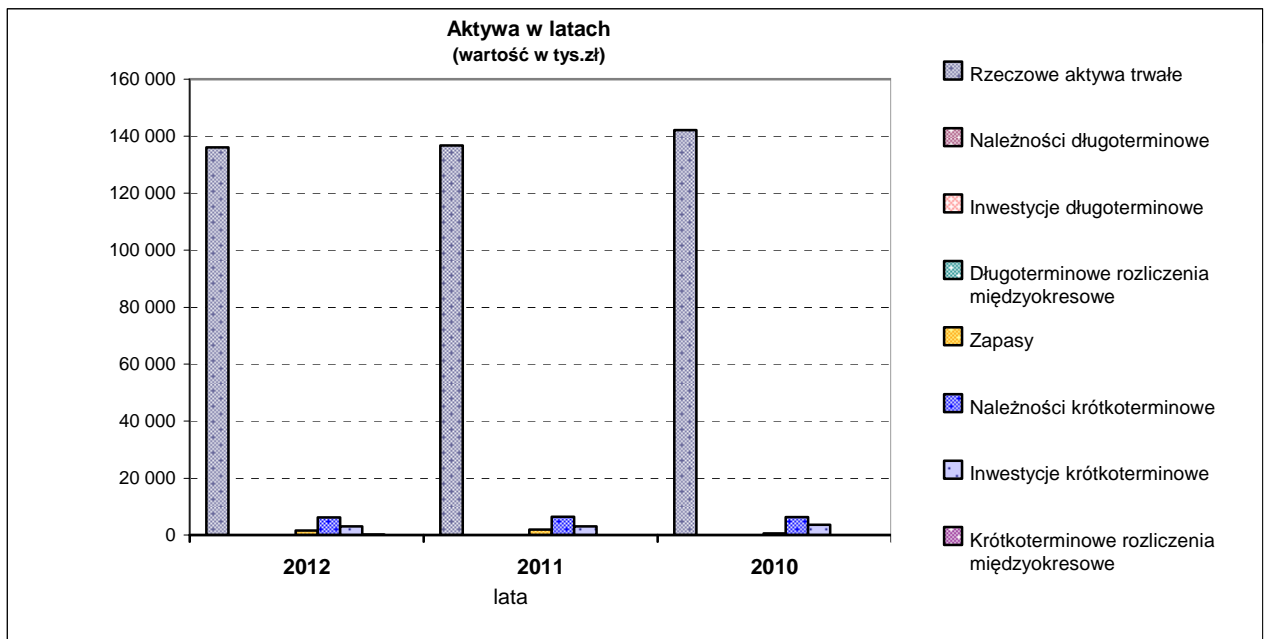
Analizę ekonomiczno – finansową jednostki przeprowadzono na podstawie wyników osiągniętych w latach 2010 – 2012.

1. Analiza bilansu

Aktywa, dane w tys. zł z rachunkowym zaokrągleniem setek zł:

Lp	Wyszczególnienie	2012		2011		2010		Zmiana stanu			
		kwota	% udziału	kwota	% udziału	kwota	% udziału	%		%	
								2012/2011	2012/2010	2012/2011	2012/2010
1	2	3	4	5	6	7	8	9	10	11	12
A.	Aktywa trwałe	136 081,6	92,5	136 742,9	92,4	142 244,0	93,2	(661,3)	99,5	(6 162,4)	95,7
I.	Wartości niematerialne i prawne			5,5	0,0	25,7	0,0	(5,5)		(25,7)	
II.	Rzeczowe aktywa trwałe	136 081,6	92,5	136 737,4	92,4	142 218,3	93,2	(655,8)	99,5	(6 136,7)	95,7
III.	Należności długoterminowe										
1.	Od jednostek powiązanych										
IV.	Investycje długoterminowe										
a)	w jednostkach powiązanych										
V.	Długoterminowe rozliczenia międzyokresowe										
B.	Aktywa obrotowe	10 988,8	7,5	11 311,1	7,6	10 423,2	6,8	(322,4)	97,2	565,6	105,4
I.	Zapasy	1 556,7	1,1	1 885,9	1,3	561,3	0,4	(329,2)	82,5	995,5	277,4
II.	Należności krótkoterminowe	6 197,2	4,2	6 443,4	4,4	6 291,6	4,1	(246,2)	96,2	(94,4)	98,5
1.	Należności od jednostek powiązanych										
III.	Investycje krótkoterminowe	3 068,4	2,1	2 978,8	2,0	3 561,2	2,3	89,6	103,0	(492,8)	86,2
a)	w jednostkach powiązanych										
IV.	Krótkoterminowe rozliczenia międzyokresowe	166,4	0,1	3,0	0,0	9,1	0,0	163,4	5 485,3	157,3	1 830,5
	Aktywa razem	147 070,4	100,0	148 054,0	100,0	152 667,2	100,0	(983,6)	99,3	(5 596,8)	96,3

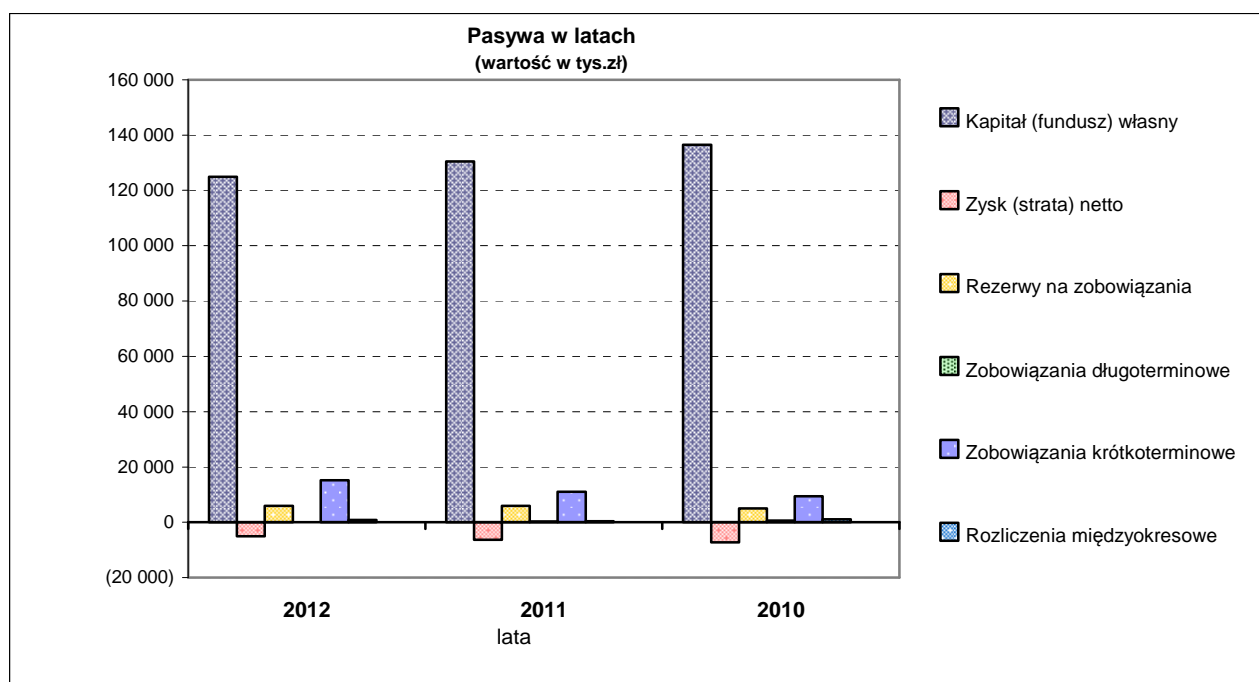
Graficznie aktywa przedstawiają się następująco:



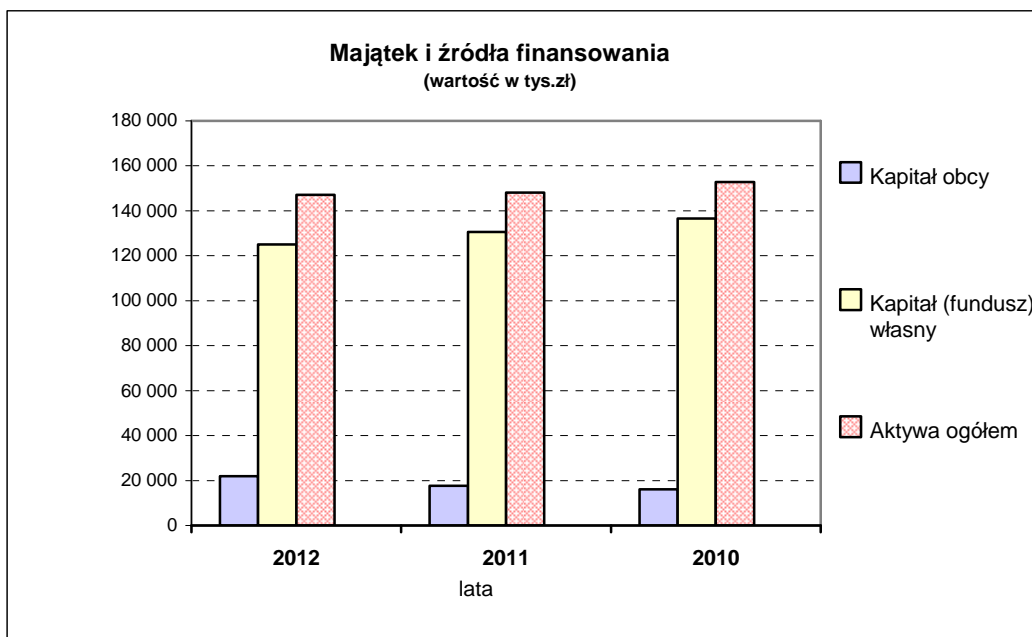
Pasywa, dane w tys. zł z rachunkowym zaokrągleniem setek zł:

Lp	Wyszczególnienie	2012		2011		2010		Zmiana stanu			
		kwota	% udziału	kwota	% udziału	kwota	% udziału	2012/2011		2012/2010	
									%		%
1	2	3	4	3	4	5	6	9	10	11	12
A.	Kapitał (fundusz) własny	125 031,8	85,0	130 495,3	88,1	136 565,0	89,5	(5 463,5)	95,8	(11 533,2)	91,6
I.	Kapitał (fundusz) podstawowy	177 324,6	120,6	177 324,6	119,8	181 491,9	118,9		100,0	(4 167,3)	97,7
II.	Należne wpłaty na kapitał podstawowy (wielkość ujemna)										
III.	Udziały (akcje) własne (wielkość ujemna)										
IV.	Kapitał (fundusz) zapasowy	5 629,0	3,8	5 976,8	4,0	1 552,2	1,0	(347,8)	94,2	4 076,8	362,7
V.	Kapitał (fundusz) z aktualizacji wyceny										
VI.	Pozostałe kapitały (fundusze) rezerwowe										
VII.	Zysk (strata) z lat ubiegłych	(52 806,1)	(35,9)	(46 479,0)	(31,4)	(39 159,3)	(25,7)	(6 327,0)	113,6	(13 646,8)	134,8
VIII.	Zysk (strata) netto	(5 115,7)	(3,5)	(6 327,0)	(4,3)	(7 319,8)	(4,8)	1 211,4	80,9	2 204,1	69,9
IX.	Odpisy z zysku netto w ciągu roku obrotowego (wielkość ujemna)										
B.	Zobowiązania i rezerwy na zobowiązania	22 038,6	15,0	17 558,7	11,9	16 102,2	10,5	4 479,9	125,5	5 936,4	136,9
I.	Rezerwy na zobowiązania	5 980,8	4,1	5 946,2	4,0	5 110,3	3,3	34,6	100,6	870,4	117,0
II.	Zobowiązania długoterminowe			180,0	0,1	510,0	0,3	(180,0)		(510,0)	
1.	Wobec jednostek powiązanych										
III.	Zobowiązania krótkoterminowe	15 216,7	10,3	11 100,7	7,5	9 457,7	6,2	4 116,0	137,1	5 759,0	160,9
1.	Wobec jednostek powiązanych										
IV.	Rozliczenia międzyokresowe	841,1	0,6	331,8	0,2	1 024,1	0,7	509,3	253,5	(183,0)	82,1
	Pasywa razem	147 070,4	100,0	148 054,0	100,0	152 667,2	100,0	(983,6)	99,3	(5 596,8)	96,3

Graficznie pasywa przedstawiają się następująco:



Graficznie zmiany w aktywach i pasywach przedstawiają się następująco:



Zgodnie z powyższymi danymi wynikającymi z bilansu analitycznego na sytuację badanej jednostki istotnie wpływają następujące aspekty:

- a) aktywa trwałe stanowią 92,5 całego majątku jednostki, w tym największy udział mają rzeczowe aktywa trwałe, stanowiące ok. 92,5. % aktywów ogółem;
- b) jednocześnie widoczny jest spadek bilansowej wartości rzeczowych aktywów trwałych, który w przedziale 3 lat (2010 – 2012) stanowi kwotę 6 136,7 tys. zł.
- c) w grupie majątku obrotowego odnotowano wzrost o 565,6. tys. zł (w stosunku do roku 2011).
- d) w pasywach bilansu uwagę zwraca spadek kwotowy w przedziale 2 lat kapitałów własnych o 5 463,5 tys. zł.
- f) kapitał podstawowy nie uległ zmianie na przestrzeni analizowanych lat;
- g) największą pozycją kapitału własnego jest kapitał zapasowy;
- h) zobowiązania krótkoterminowe wzrosły o 4 116,0 zł w stosunku do roku 2011.

Rachunek zysków i strat (w tys. zł) z rachunkowym zaokrągleniem setek zł:

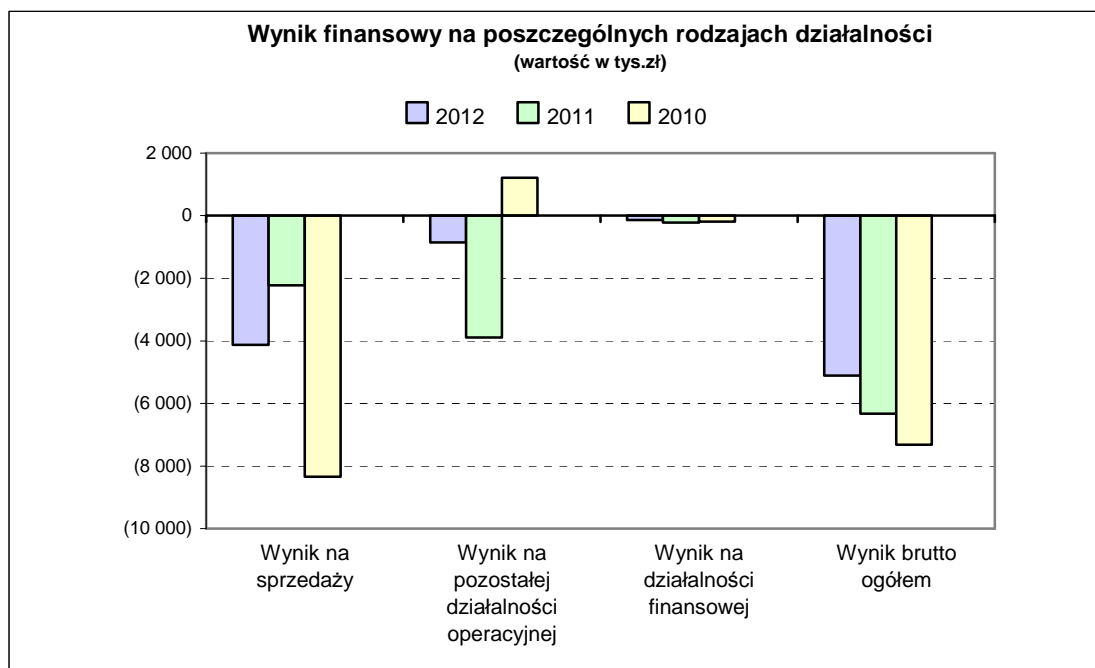
Lp	Wyszczególnienie	2012 rok		2011 rok		2010 rok		Zmiana stanu			
		kwota	% udziału	kwota	% udziału	kwota	% udziału				
								2012/2011	%	2012/2010	%
1	2	3	4	5	6	7	8	9	10	11	12
A. Działalność podstawowa											
1.	Przychody netto ze sprzedaży i zrównane z nimi, w tym:	64 724,4	95,6	62 912,2	99,3	58 520,9	97,3	1 812,2	102,9	6 203,5	110,6
2.	Koszt własny sprzedaży	68 841,8	94,5	65 134,3	93,4	66 853,2	99,1	3 707,5	105,7	1 988,6	103,0
3.	Wynik na sprzedaży	(4 117,4)		(2 222,2)		(8 332,3)		(1 895,3)	185,3	4 214,8	49,4
B. Pozostała działalność operacyjna											
1.	Pozostałe przychody operacyjne	2 848,6	4,2	374,8	0,6	1 495,4	2,5	2 473,8	760,0	1 353,2	190,5
2.	Pozostałe koszty operacyjne	3 708,6	5,1	4 258,7	6,1	287,6	0,4	(550,2)	87,1	3 421,0	1 289,7
3.	Wynik na działalności operacyjnej	(860,0)		(3 883,9)		1 207,8		3 023,9	22,1	(2 067,8)	(71,2)
C.	Wynik operacyjny (A3+B3)	(4 977,4)		(6 106,1)		(7 124,4)		1 128,7	81,5	2 147,0	69,9
D. Działalność finansowa											
1.	Przychody finansowe	165,7	0,2	94,1	0,1	125,7	0,2	71,6	176,1	40,0	131,8
2.	Koszty finansowe	304,0	0,4	315,0	0,5	321,0	0,5	(11,1)	96,5	(17,1)	94,7
3.	Wynik na działalności finansowej	(138,3)		(220,9)		(195,3)		82,7	62,6	57,1	70,8
E. Zdarzenia nadzwyczajne											
1.	Zyski nadzwyczajne										
2.	Straty nadzwyczajne										
3.	Wynik zdarzeń nadzwyczajnych										
F.	Zysk (strata) brutto (C+D3+E3)	(5 115,7)		(6 327,0)		(7 319,8)		1 211,4	80,9	2 204,1	69,9
1.	Podatek dochodowy										
2.	Pozostałe obowiązkowe zmniejszenia zysku (zwiększenia straty)										
G.	Obowiązkowe obciążenia-razem										
	Zysk (strata) netto (F-G)	(5 115,7)		(6 327,0)		(7 319,8)		1 211,4	80,9	2 204,1	69,9

Przychody ogółem	67 738,7	100,0	63 381,0	100,0	60 142,0	100,0	4 357,6	106,9	7 596,6	112,6
------------------	----------	-------	----------	-------	----------	-------	---------	-------	---------	-------

Koszty ogółem	72 854,4	100,0	69 708,1	100,0	67 461,8	100,0	3 146,3	104,5	5 392,6	108,0
---------------	----------	-------	----------	-------	----------	-------	---------	-------	---------	-------

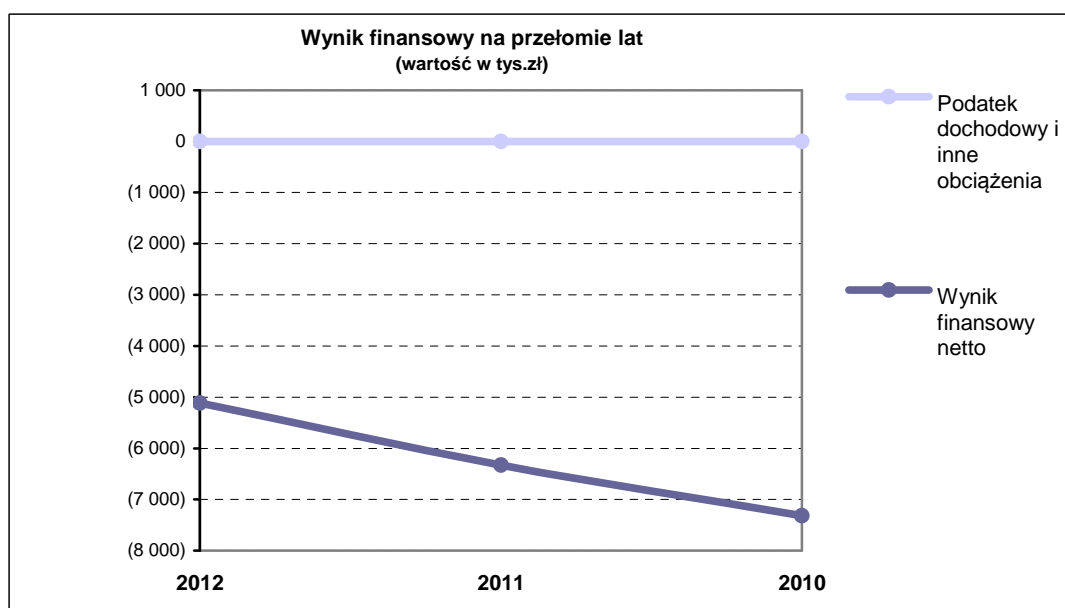
Rachunek zysków i strat wskazuje na osiągnięcie w roku obrotowym ujemnego wyniku finansowego wynoszącego netto 5 115,7 tys. z.

Udział poszczególnych elementów rachunku zysków i strat kształtujących wynik finansowy przedstawia poniższy wykres:



Na sprzedaży osiągnięto stratę wynoszącą 5 115,7 tys. zł, co daje procentowy wskaźnik rentowności - 7,57%. Poniesiona strata w stosunku do zaangażowanego kapitału stanowi 4,1 %, zaś rentowność majątku wynosi 3,48 %.

Wynik finansowy netto na przełomie lat kształtuje się następująco:



2. Analiza wskaźnikowa

2.1 Wskaźniki rentowności.

Wskaźniki rentowności	wskaźnik bezpieczny	miernik	2012	2011	2010
Rentowność majątku (ROA) $\frac{\text{wynik finansowy netto} \times 100}{\text{aktywa ogółem}}$	5-8	procent	-3,48%	-4,27%	-4,79%
Rentowność netto $\frac{\text{wynik finansowy netto} \times 100}{\text{przychody ogółem}}$	3-8	procent	-7,57%	-10,07%	-12,17%
Rentowność kapitału własnego (ROE) $\frac{\text{wynik finansowy netto} \times 100}{\text{kapitały własne}}$	15-25	procent	-4,09%	-4,85%	-5,36%
Skorygowana rentowność majątku $\frac{\text{zysk netto} + (\text{odsetki} - \text{podatek dochodowy od odsetek}) \times 100}{\text{aktywa ogółem}}$	-	procent	-3,31%	-4,10%	-4,62%
Dźwignia finansowa rentowność kapitału własnego - skorygowana rentowność majątku <i>stopa dodatnia - to efekt pozytywny</i> <i>stopa ujemna - to efekt "maczugi finansowej"</i>	wsk. dodatni	procent	-0,78%	-0,75%	-0,74%
Rentowność inwestycji $\frac{\text{zysk brutto} + \text{odsetki od zadłużeń długoterminowych} \times 100}{\text{kapitały własne} + \text{zobow. długoterminowe}}$	-	procent	-3,81%	-4,64%	-5,15%

Osiągnięty w roku obrotowym strata powoduje, że wszystkie wskaźniki za ten okres przyjmują wartość ujemną W stosunku do roku ubiegłego wskaźniki uległy poprawie..

3.2 Wskaźniki płynności finansowej.

Wskaźniki płynności finansowej	wskaźnik bezpieczny	miernik	2012	2011	2010
Wskaźnik płynności finansowej I stopnia $\frac{\text{aktywa obrotowe} - \text{należności z tyt. dostaw i usług powyżej 12 mc}}{\text{zobowiązania krótkoterm.} - \text{zobow. krótkoterm. powyżej 12 mc}}$	1,2 - 2,0	krotność	0,86	0,96	0,98
Wskaźnik płynności finansowej II stopnia $\frac{\text{aktywa obrot.} - \text{zapasy} - \text{kr. term. RMK czynne} - \text{należ. z tyt. dost. i usł. pow. 12 mc}}{\text{zobowiązania krótkotermin.} - \text{zobow. z tyt. dostaw i usług pow. 12 mc}}$	1,0	krotność	0,72	0,80	0,93
Wskaźnik płynności finansowej III stopnia $\frac{\text{inwestycje krótkoterminowe}}{\text{zobowiązania krótkotermin.} - \text{zobow. z tyt. dostaw i usług pow. 12 mc}}$	0,1-0,2	krotność	0,24	0,25	0,34
Wskaźnik handlowej zdolności rozliczeniowej $\frac{\text{należności z tyt. dostaw i usług}}{\text{zobowiązania z tyt. dostaw i usług}}$	1,0	krotność	0,55	0,90	1,16

Wszystkie wskaźniki płynności finansowej kształtują się poniżej optymalnych. W porównaniu do roku ubiegłego uległy wskaźniki nieznacznej poprawie.

3.3 Wskaźniki rotacji.

Wskaźniki rotacji (obrotowość)	wskaźnik bezpieczny	miernik	2012	2011	2010
Szybkość obrotu zapasów (w dniach) $\frac{\text{średni stan zapasów} \times 365 \text{ dni}}{\text{przychody netto ze sprzedaży produktów, towarów i materiałów}}$	wskaźnik malejący	w dniach	10	7	2
Spływ należności (w dniach) $\frac{\text{średni stan należności z tytułu dostaw i usług} \times 365 \text{ dni}}{\text{przychody netto ze sprzedaży produktów, towarów i materiałów}}$	ilość dni porównywalna z lp 18	w dniach	36	37	20
Spłata zobowiązań (w dniach) $\frac{\text{średni stan zobowiązań z tytułu dostaw i usług} \times 365 \text{ dni}}{\text{przychody netto ze sprzedaży produktów, towarów i materiałów}}$	ilość dni porównywalna z lp 17	w dniach	52	37	17
Produktywność aktywów $\frac{\text{przychody netto ze sprzedaży produktów, towarów i materiałów}}{\text{aktywa ogółem}}$	2,0	zł / zł	0,44	0,42	0,38

Na płynność środków obrotowych ma wpływ szybkość obrotu należnościami i zapasami.

Obrot należnościami w dniach wzrósł z 20 dni w 2010r. i 37 dni w 2011r do 36 dni w roku 2012.

Regulowanie zobowiązań wydłużyło się z 37 dni w 2011 r. do 52 dni w 2012 r.

3.4. Omówienie pozostałych wskaźników.

3.4.1. Wskaźniki do analizy poziomej i pionowej bilansu.

Wstępna analiza bilansu	wskaźnik bezpieczny	miernik	2012	2011	2010
Złota reguła bilansowania $\frac{(\text{kapitały własne} + \text{rezerwy długoterminowe}) \times 100}{\text{aktywa trwałe}}$	100-150	procent	96,10%	99,54%	99,50%
Złota reguła bilansowania II $\frac{\text{kapitały obce krótkoterminowe} \times 100}{\text{aktywa obrotowe}}$	40-80	procent	116,60%	103,93%	101,89%
Złota reguła finansowania $\frac{\text{kapitały własne} \times 100}{\text{kapitał obcy}}$	powyżej 100	procent	567,33%	743,20%	848,12%
Wartość bilansowa jednostki Aktywa ogółem - zobowiązania ogółem	wskaźnik wzrostowy	tys.zł	125 031,8	130 495,3	136 565,0
Wskaźnik wyposażenia jednostki w trwałe środki gospodarcze $\frac{\text{aktywa trwałe} \times 100}{\text{aktywa ogółem}}$	30-50	procent	92,53%	92,36%	93,17%

Uwagę zwraca wskaźnik „Złotej reguły bilansowania”, gdyż wskaźnik niższy od 100 potwierdza, że aktywa trwałe nie są sfinansowane prawidłowo, co może zagrażać w utrzymaniu równowagi finansowej Szpitala. Wskaźnik „Złotej reguły finansowania”, wskazuje, że zobowiązania Szpitala nie przekraczają połowy kapitałów własnych czyli nie wpływają na osłabienie płynności finansowej jednostki.

3.4.2. Pozostałe wskaźniki.

Pozostałe wskaźniki	wskaźnik bezpieczny	miernik	2012	2011	2010
Wiarygodność kredytowa zysk netto + amortyzacja roczne raty kredytowe + odsetki	powyżej 1,0	zł/zł			
Wydajność pracy przychody netto ze sprzedaży produktów, towarów i materiałów przeciętne zatrudnienie (w etatach)	wskaźnik wzrostowy	tys. zł	107,6	104,1	93,2
Wskaźnik Altmana $Z = (0,717x1) + (0,847x2) + (3,3x3) + (0,4206x4) + (1,0x5)$	powyżej 2,9	-	2,02	2,32	2,40
Model Hołdy $Z_h = 0,605 + 0,681 \cdot x_1 - 0,0196 \cdot x_2 + 0,00969 \cdot x_3 + 0,000672 \cdot x_4 + 0,157 \cdot x_5$	powyżej 0,1	-	1,30	1,37	1,38

Kilkustopniowe modele Altmana i Hołdy, rozpoznają symptomy zagrożenia zdolności płatniczej i zagrożenia upadłością, wskazując na powiązania kapitału własnego i kapitału obcego z majątkiem Szpitala. Występuje trend spadkowy wskaźnika Altmana w Szpitalu w przedziale 3 lat.

4. Zdolność jednostki do kontynuowania działalności w roku następnym po badanym (w niezmienionym istotnie zakresie).

Uwzględniając wskaźniki dokonanej analizy ekonomiczno – finansowej oraz wyniki badania sprawozdania finansowego i zdarzeń gospodarczych, jakie nastąpiły po dniu bilansowym stwierdza się, że mimo występujących odchyłeń – aktualna sytuacja jednostki nie upoważnia do eksponowania poważnego zagrożenia dla kontynuacji jej działalności w roku następnym po roku badanym. Należy stwierdzić iż niepokryta strata z lat poprzednich wynosi 52 806 074,66 zł , zaś za rok bieżący 5 115 688,64 zł.

Odnotować należy przy tym fakt, że jednostka poinformowała w punkcie 5 „Wprowadzenia do informacji dodatkowej” o swej zdolności do kontynuacji działalności w niezmienionym zakresie.

C. Część szczegółowa**1. Prawdliwość stosowanego systemu księgowości.****1.1. Księgowość jednostki.**

Księgowość funkcjonuje na podstawie przyjętych przez jednostkę zasad zwanych „Polityką Rachunkowości”, zatwierdzonych przez Dyrektora Szpitala z mocą obowiązującą od dnia 1.1.2007 r. W opracowaniu tym ujęto wybrane przez jednostkę alternatywne rozwiązania, wynikające z art. 10 ustawy o rachunkowości, w tym reguły, metody i procedury dotyczące:

- a) wyceny przychodów, rozchodów i stanów bilansowych poszczególnych pozycji aktywów i pasywów, również zasad szacowania odpisów aktualizujących utratę wartości, bądź jej przyrost,
- b) inwentaryzacji aktywów i pasywów, ze szczególnym akcentem na inwentaryzację w formie tzw. weryfikacji dokumentów księgowych,
- c) zasad tworzenia i szacowania rezerw na przyszłe zobowiązania (art. 35 „d” ustawy o rachunkowości) i rezerw na przyszłe koszty, w tym na nagrody jubileuszowe i odprawy emerytalne – art. 39 ust. 2 pkt 2 i 2, „a” uor, w związku z art. 4 i 8 uor dotyczącym wpływu tych rezerw na sytuację finansową i wynik bilansowy jednostki.

1.2. W zakresie prawidłowości stosowanego systemu księgowości biegły potwierdza, że:

- a) jednostka przestrzegała ciągłości stosowanych zasad rachunkowości, w tym w przedmiocie prawidłowości otwarcia ksiąg rachunkowych na 01.01. roku badanego,
- b) księgi rachunkowe prowadzone są w siedzibie jednostki, przy wykorzystaniu systemu komputerowego.
- c) operacje gospodarcze zaewidencjonowane zostały zgodnie z podstawowymi zasadami rachunkowości, w tym zgodnie z zasadą memoriału i ostrożnej wyceny,
- d) dowody źródłowe stanowiące podstawę do ujęcia w księgach rachunkowych były sprawdzone i zakwalifikowane zgodnie z art. 21 ust. 1 pkt 6 ustawy o rachunkowości.

1.3. W zakresie zabezpieczenia dostępu do informacji wynikających z ksiąg rachunkowych i dowodów księgowych oraz za pomocą komputerów stwierdza się, że:

- a) jednostka przechowuje zbiory bez dokonania wydruków papierowych. Dane te znajdują się na magnetycznych dyskach twardych, to znaczy takie, na których raz zapisana informacja nie może być zmieniana bądź modyfikowana (art. 71 i 72 ustawy o rachunkowości) lub jednostka odpowiednio do przyjętych wewnętrznych zasad uregulowanych w ZPR i przechowuje zbiory danych,
- b) przechowywanie dowodów księgowych, ksiąg rachunkowych i sprawozdań finansowych dokonywane jest w siedzibie zarządu jednostki, w oryginalnej postaci, w podziale na lata i miesiące,
- c) okresy przechowywania danych były zgodne z art. 74 ustawy o rachunkowości, tj.: sprawozdania finansowe – przechowywanie trwałe, a pozostałe zbiory 5 lat - liczone od początku roku następnego.

Rokiem obrotowym jednostki jest rok kalendarzowy, a okresem sprawozdawczym miesiąc.

2. Inwentaryzacja aktywów i pasywów

Inwentaryzacja aktywów i pasywów została przeprowadzona do bilansu rocznego w zasadniczej części zgodnie z art. 26 ustawy o rachunkowości:

- a) w drodze spisu z natury:
 - środki pieniężne w kasie na dzień 31.12.2012 r.,

- środki trwałe na dzień 31.12.2012 r.,
 - zapasy na dzień 31.12.2012 r.,
- b) w drodze potwierdzenia sald:
- rozrachunki z odbiorcami i dostawcami na dzień 30.10.2012 r.,
 - środki na rachunkach bankowych na dzień 31.12.2012 r.,
- c) w drodze weryfikacji stanu ewidencyjnego i wyceny:
- należności spornych i wątpliwych na dzień 31.12.2012 r.,
 - należności z tytułów publiczno – prawnych na dzień 31.12.2012 r.
 - rozliczenia międzyokresowe na dzień 31.12.2012 r.,
 - kapitały własne na dzień 31.12.2012 r
 - Biegły nie obserwował inwentaryzację. Jednakże potwierdza prawidłowość i rzetelność ich przeprowadzenia. Różnice inwentaryzacyjne zostały prawidłowo rozliczone i wprowadzone do ksiąg rachunkowych w roku badanym.

Stwierdza się, że księgi rachunkowe wraz z dokumentacją stanowiącą podstawę do ewidencji księgowej operacji gospodarczych – są prawidłowe w rozumieniu art. 24 ustawy o rachunkowości i stanowią podstawę do sporządzenia zbadanego sprawozdania finansowego.

3. AKTYWA

Aktywa zbadanego bilansu przedstawiają się następująco:

3.1. Aktywa trwałe 136 081 580,84 zł

Stanowią one 92,53% aktywów ogółem, z tego przypada na:

3.1.1. Wartości niematerialne i prawne w wysokości 0,00 zł

Stanowią one 0,0% bilansowej sumy aktywów

a) Wartości niematerialne i prawne:

Treść	Koszty zakończonych prac rozwojowych	Wartość firmy	Inne wartości niematerialne i prawne	Razem
Wartość brutto				
Bilans otwarcia			532 845,73	532 845,73
Zwiększenia				
Zmniejszenia				
Bilans zamknięcia			532 845,73	532 845,73
Umorzenie				
Bilans otwarcia			527 383,61	527 383,61
Zwiększenia			5 462,12	5 462,12
Zmniejszenia				
Bilans zamknięcia			532 845,73	532 845,73
Wartość netto na BO			5 462,12	5 462,12
Wartość netto na BZ				

b) Zaliczki na wartości niematerialne i prawne nie występują.

Wartości niematerialne i prawne spełniają:

- kryteria ustawy o rachunkowości (art. 28 uor),
- wykazano w nich wyłącznie kontrolowane przez jednostkę, nabyte prawa majątkowe, przeznaczone dla statutowej działalności,
- były prawidłowo amortyzowane bilansowo i podatkowo,
- utrata zdolności do przynoszenia korzyści ekonomicznych nie wystąpiła,
- inwentaryzacja WNiP została przeprowadzona w formie ich weryfikacji.

3.1.2. Rzeczowe aktywa trwałe w wysokości

136 081 580,84 zł

Stanowią one 92,53% bilansowej sumy aktywów.

Podział rzeczowego majątku trwałego według grup rodzajowych jest następujący (w zł):

a) Środki trwałe

Treść	Grunty	Budynki, lokale i obiek.inż.ląd.i wod.	Maszyny i urząd.	Środki transp.	Inne środki trw	Razem
Wartość brutto						
Bilans otwarcia		135 976 319,65	11 689 964,26	1 143 172,60	38 955 410,36	187 764 866,87
Zwiększenia				11 998,00	5 196 753,31	5 208 751,31
Zmniejszenia				8 091,29	386 718,17	394 809,46
Bilans zamknięcia		135 976 319,65	11 689 964,26	1 147 079,31	43 765 445,50	192 578 808,72
Umorzenie						
Bilans otwarcia		13 024 888,07	8 363 230,56	885 157,02	29 602 098,77	51 875 374,42
Zwiększenia		1 505 619,72	636 389,99	99 170,76	2 775 482,75	5 016 663,22
Zmniejszenia				8 091,29	386 718,17	394 809,46
Bilans zamknięcia		14 530 507,79	8 999 620,55	976 236,49	31 990 863,35	56 497 228,18
Wartość netto na BO		122 951 431,58	3 326 733,70	258 015,58	9 353 311,59	135 889 492,45
Wartość netto na BZ		121 445 811,86	2 690 343,71	170 842,82	11 774 582,15	136 081 580,54

b) Środki trwałe w budowie:

Treść	Bilans otwarcia	Zwiększenia	Zmniejszenia	Bilans zamknięcia
Środki trwałe w budowie	847 899,71		847 899,71	

Biegły stwierdza wiarygodność i zgodność pozycji bilansowej „Rzeczowe aktywa trwałe”, gdyż:

- środki trwałe były w 2012 r. objęte spisem z natury. Różnice inwentaryzacyjne nie wystąpiły,
- wycena rzeczowego majątku trwałego jest zgodna z przyjętą „Polityką Rachunkowości” oraz art. 28 ustawy o rachunkowości,
- dokumentacja dotycząca przychodu i rozchodu środków trwałych jest kompletna i prawidłowa,
- środki trwałe amortyzowane są metodą liniową. - metod amortyzacji w roku obrotowym nie zmieniono,

- dotychczasowe umorzenie rzeczowych aktywów trwałych ogółem wynosi 29,34. %,
- właściwa jest wycena środków trwałych, w tym umorzenia środków i ich amortyzacji jako zarachowanego w koszty umorzenia oraz z tytułu zmiany wartości (utrata bądź przyrostu),
- jednostka dokonuje raz w roku weryfikacji stawek amortyzacyjnych,
- ewidencja, klasyfikacja oraz prezentacja majątku w sprawozdaniu finansowym - nie nasuwa uwag (koresponduje z rozporządzeniem Rady Ministrów z dnia 10.12.2010 r. w sprawie klasyfikacji środków trwałych – Dz.U. Nr 242, poz. 1622),
- amortyzacja wartości niematerialnych i prawnych oraz środków trwałych za rok badany wynosi 5 209 367,31 zł, w tym koszty amortyzacji nie stanowiące podatkowych kosztów uzyskania w roku badanym wyniosły 4 336 235,14 zł,

3.1.3. Należności długoterminowe **nie występują**

3.1.4. Inwestycje długoterminowe **nie występują**

3.1.5. Długoterminowe rozliczenia międzyokresowe **nie występują**

3.2. Aktywa obrotowe wykazane w bilansie **10 988 788,94 zł**

stanowią 7,47% aktywów ogółem, z tego przypada na:

3.2.1. Zapasy **1 556 747,52 zł**

Stanowią one 1,06% bilansowej sumy aktywów i zostały w bilansie wykazane z uwzględnieniem kryteriów określonych w art. 3 ust. 1 pkt 18 uor w zakresie cyklu operacyjnego.

Nazwa	Wartość wg ksiąg	Odpisy aktualizujące	Kwota wykazana w bilansie
Materiały	1 556 747,52		1 556 747,52
Półprodukty i produkty w toku			
Produkty gotowe			
Towary			
Rozliczenie zakupu			
Zaliczki na dostawy			
Razem	1 556 747,52		1 556 747,52

Biegły nie obserwował spisu z natury z uwagi na podpisanie umowy w styczniu 2013 r. Zapasy zostały zinwentaryzowane drogą spisów z natury oraz ustawową metodą weryfikacji ich wartości i dokumentów. Wyniki rozliczenia inwentaryzacji ujęte zostały w księgach rachunkowych w badanym roku. Wycena zapasów dokonana została zgodnie z zasadą ostrożności. Nie tworzono odpisów aktualizujących w badanym roku odpisów aktualizujących wartości zapasów.

3.2.2. Należności krótkoterminowe**6 197 180,03 zł**

stanowią 4,21% aktywów i dotyczą należności od:

Należności i roszczenia	kwota wg ksiąg	Odpis aktualizujący	Kwota w bilansie
Należności z tyt. dostaw i usług	9 382 346,46	(3 192 197,55)	6 190 148,91
Należności z tyt. podatków i ZUS			
Inne należności	7 031,12		7 031,12
Razem	9 389 377,58	(3 192 197,55)	6 197 180,03

Należności wyceniono w kwocie wymaganej zapłaty, z zachowaniem ostrożności (art. 28.1.7 i 7^a uor). Stosowny odpis aktualizujący został dokonany w ciężar pozostałych kosztów operacyjnych. Odpisy utworzone były z uwzględnieniem stopnia ryzyka, jakie wiąże się z daną należnością. W ocenie wiarygodności tej pozycji bilansowej, zwracają uwagę należności krajowe zapłacone do 31.01.2013r. w wysokości 6 140 097,18 zł.

3.2.3. Inwestycje krótkoterminowe**3 068 434,12 zł**

stanowią 2,09% aktywów i obejmują:

Wyszczególnienie	Stan na dzień bilansowy br.
Krótkoterminowe aktywa finansowe	3 068 434,12
- w jednostkach powiązanych	
- w pozostałych jednostkach	
- środki pieniężne i inne aktywa pieniężne	3 068 434,12
Inne inwestycje krótkoterminowe	
Razem	3 068 434,12

Środki pieniężne w kasie zostały zinwentaryzowane, a stany środków pieniężnych na rachunkach i lokatach bankowych potwierdzone na dzień bilansowy przez banki obsługujące jednostkę.

3.2.4. Krótkoterminowe rozliczenia międzyokresowe**166 427,27 zł**

stanowią 0,11% aktywów i obejmują tytuły:

Czynne rozliczenia międzyokresowe kosztów	Stan na koniec okresu
- ubezpieczenia majątkowe	1 584,86
- rozmowy telefoniczne	1 391,68
- koszty leczenia na przełomie roku	163 450,73
Razem	166 427,27

Biegły nie wnosi uwag do tej pozycji bilansowej, gdyż jednostka wiarygodnie aktywowała koszty w wysokości przypadającej na następne okresy sprawozdawcze, zgodnie z przyjętymi zasadami (art. 39 uor).

3.3. Ogółem aktywa bilansu wynoszą 147 070 369,78 zł

z podkreśleniem, że przy wycenie bilansowej poszczególnych składników jednostka zastosowała się do nadrzędnych zasad rachunkowości, wynikających z ustawy o rachunkowości oraz z zasad określonych w przyjętej polityce rachunkowości. Nie stwierdzono sald nierealnych i przedawnionych.

4. PASYWA zbadanego bilansu kształtują się następująco:

4.1. Kapitały własne zgodnie z aktywami netto ogółem 125 031 790,86 zł

Stanowią one 85,01% pasywów bilansu, w tym mieszczą się:

4.1.1. Kapitał (fundusz) podstawowy 177 324 595,51 zł

4.1.2. Należne wpłaty na kapitał podstawowy (wielkość ujemna) nie występują

4.1.3. Udziały (akcje) własne (wielkość ujemna) – wycena prawidłowa nie występują

4.1.4. Kapitał (fundusz) zapasowy 5 628 958,65 zł

4.1.5. Kapitał (fundusz) z aktualizacji wyceny nie występuje

4.1.6. Pozostałe kapitały (fundusze) rezerwowe zł

4.1.7. Zysk (strata) z lat ubiegłych – (52 806 074,66) zł

4.1.8. Wynik finansowy netto roku obrotowego – zysk/strata (5 115 688,64) zł

ustalony został na podstawie zdarzeń gospodarczych, ujętych w rzetelnych księgach rachunkowych i jest kwotowo zgodny z wynikiem finansowym figurującym w rachunku zysków i strat.

4.1.9. Odpisy z zysku netto w ciągu roku obrotowego (wielkość ujemna) nie występują

4.2. Zobowiązania i rezerwy na zobowiązania 22 038 578,92 zł

Stanowią one 14,99% bilansowej sumy pasywów i z tego przypada na:

4.2.1. Rezerwy na zobowiązania 5 980 756,67 zł

stanowią 4,07% pasywów i obejmują:

Rezerwy	Stan na początek okresu	Zwiększenia	Zmniejszenia	Stan na koniec okresu
Rezerwa z tyt. odroczonego podatku dochodowego				
Rezerwy na świadczenia pracownicze	5 899 102,94	288 268,42	206 614,69	5 980 756,67
Pozostałe rezerwy				
Razem	5 899 102,94	288 268,42	206 614,69	5 980 756,67

Rezerwy na świadczenia pracownicze w kwocie 5 980 756,67 zł, dotyczą prawidłowo ustalonych przyszłych zobowiązań na nagrody jubileuszowe i odprawy emerytalno – rentowe.

4.2.2. Zobowiązania długoterminowe - na dzień bilansowy w kwocie**nie występują****4.2.3. Zobowiązania krótkoterminowe****15 216 715,42 zł**

stanowią 10,35% pasywów i obejmują wiarygodnie ustalone:

Wyszczególnienie	Stan na dzień bilansowy br.	Stan na dzień bilansowy pr.
Zobowiązania krótkoterminowe	15 216 715,42	11 100 727,46
1. Wobec jednostek powiązanych		
2. Wobec pozostałych jednostek w tym:	15 216 715,42	11 100 727,46
a) kredyty i pożyczki	180 000,00	330 000,00
b) z tytułu emisji dłużnych papierów wartościowych		
c) inne zobowiązania finansowe		
d) z tytułu dostaw i usług, o okresie wymagalności:	11 235 691,10	7 140 369,46
- do 12 miesięcy	7 758 625,04	7 140 369,46
- powyżej 12 miesięcy	3 477 066,06	
e) zaliczki otrzymane na dostawy		
f) zobowiązania wekslowe		
g) z tytułu podatków, ceł, ubezpieczeń i innych świadczeń	2 112 011,43	1 992 121,18
h) z tytułu wynagrodzeń	1 391 517,30	1 380 864,63
i) inne zobowiązania	297 495,59	257 372,19
3. Fundusze specjalne		

Ad 1. Zobowiązania wobec jednostek powiązanych wynoszące

nie występują

Ad 2. Zobowiązania wobec pozostałych jednostek dotyczą:

a) zaciągniętych kredytów i pożyczek

Wyszczególnienie	Stan na dzień bilansowy br.	Stan na dzień bilansowy ubr.
- kredyt	180 000,00	510 000,00
- odsetki		
- pożyczka		
Razem	180 000,00	510 000,00

Na ww. kredytach ustanowiono zabezpieczenia wynikające z zawartych umów..

b) z tytułu emisji dłużnych papierów wartościowych nie występują

c) inne zobowiązania finansowe

nie występują

d) Zobowiązania z tytułu dostaw i usług wycenione zgodnie z art. 28 ust. 1 uor. obejmują:

Wyszczególnienie		do 12 m-cy	powyżej 12 m-cy	Razem
-	Rozrachunki z dostawcami kraj.	7 758 625,04	3 477 066,06	11 235 691,10
-	Rozrachunki z dostawcami zagr.			
-	Dostawy niefakturowane			
Razem		7 758 625,04	3 477 066,06	11 235 691,10

Rozrachunki z dostawcami uregulowano do dnia .09.04.2013 r. w wysokości 5 185 403,39 zł .

Nie stwierdzono sald przedawnionych, kwalifikujących się do odpisania w pozostałe przychody działalności operacyjnej.

e) Zaliczki otrzymane na dostawy nie występują,

f) Zobowiązania wekslowe nie występują,

g) Zobowiązania z tytułu podatków, ceł i ubezpieczeń społecznych obejmują rozrachunki z następujących tytułów:

Wyszczególnienie		Stan na dzień bilansowy br.
-	Podatek dochodowy osób prawnych	
-	Podatek dochodowy od osób fizycznych	419 890,00
-	Podatek VAT	47 427,00
-	Składki ZUS	1 602 722,43
-	opłata za korzystanie ze środowiska	697,00
-	PFRON	41 275,00
Razem		2 112 011,43

Powyższe zobowiązania są zgodne z deklaracjami podatkowymi złożonymi do US. Co do ich zapłaty, wszystkie pozostałe zostały uregulowane terminowo w styczniu i lutym 2013r.

h) Zobowiązania z tytułu wynagrodzeń, dotyczące roku obrotowego i lat poprzednich rozliczono w styczniu 2013r. w kwocie 1 391 517,30 zł

i) Pozostałe zobowiązania krótkoterminowe 297 495,59 zł
Obejmują wiarygodne rozliczenia z tytułu ubezpieczeń majątkowych, składek PZU i innych.

Ad 3. Fundusze specjalne nie występuje

4.2.4. Rozliczenia międzyokresowe 841 106,83 zł

Stanowią one 0,57% bilansowej sumy pasywów.

Pozycję stanowią rozliczenia dotyczące właściwie ustalonych i wykazanych w pasywach bilansu.

4.3. Ogółem pasywa bilansu 147 070 369,78 zł

Wszystkie pozycje pasywów zostały wykazane w sprawozdaniu finansowym z uwzględnieniem nadrzędnych zasad rachunkowości i przyjętej przez jednostkę polityce rachunkowości. nie stwierdzono sald nierealnych i przedawnionych.

5. RACHUNEK ZYSKÓW I STRAT za okres 01.01.2012- 31.12.2012r.

sporządzony został w wariantcie porównawczym, z uwzględnieniem postanowień art. 47 ustawy o rachunkowości, zgodnie z przyjętą „Polityką Rachunkowości”.

5.1. Przychody ze sprzedaży i zrównane z nimi wynoszą 64 724 366,48 zł

5.1.1. Przychody ze sprzedaży produktów osiągnięte w roku obrotowym 64 550 928,81 zł

Przychody netto ze sprzedaży produktów są rezultatem zrealizowanej i fakturowanej sprzedaży na rzecz odbiorców krajowych i zagranicznych, przy czym ich zgodność i wiarygodność zastrzeżeń nie budzi, gdyż zachowano ustawową zasadę memoriału i współmierności.

5.1.2. Zmiana stanu produktów 163 393,23 zł

(zwiększenie – wartość dodatnia, zmniejszenie – wartość ujemna)

jest prawidłowo ustalona i zapewnia porównywalność przychodów ze sprzedaży z kosztami poniesionymi przez jednostkę w roku obrotowym.

5.1.3. Koszt wytworzenia produktów na własne potrzeby jednostki stanowi nie występują

5.1.4. Przychody ze sprzedaży towarów i materiałów wynoszą 10 044,44 zł

Powyższe przychody ustalone zostały po uwzględnieniu prawidłowego momentu powstania przychodu.

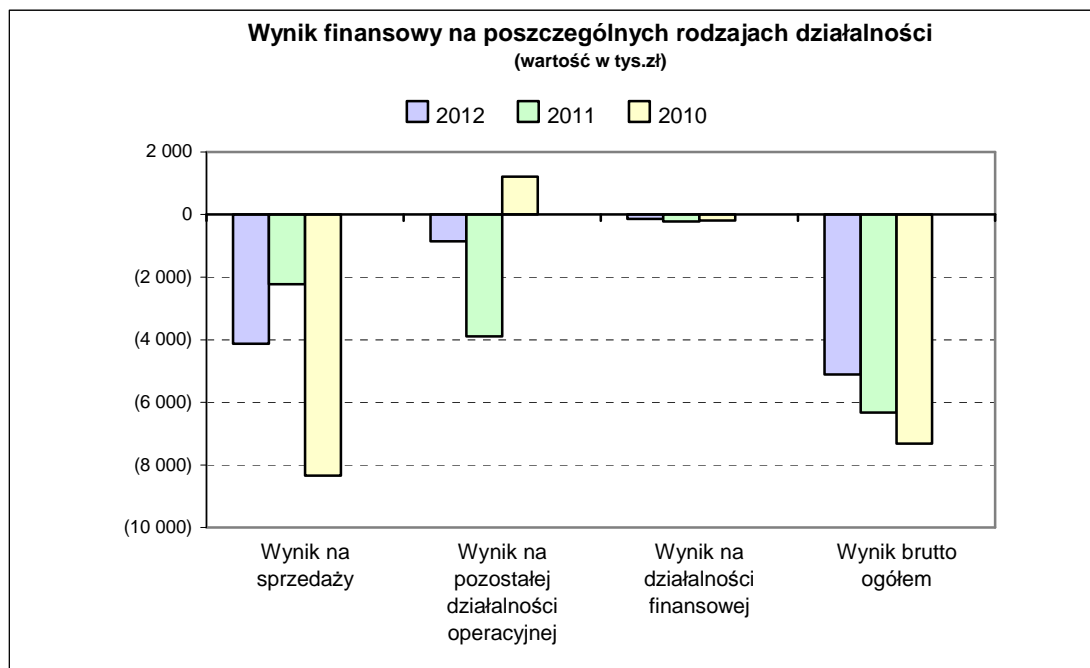
5.2. Koszty działalności operacyjnej za rok obrotowy 68 841 798,49 zł

Koszty te ustalone zostały w sposób współmierny do przychodów, z uwzględnieniem nadrzędnych zasad rachunkowości, w tym zasady memoriału, co biegły zbadał poprzez sprawdzenie kosztów z miesiąca stycznia – lutego 2012r. i 2013r. w sensie ich związku z bilansem na 31.12.2012r.

Koszty	Kwota w zł	kosztów w %
Amortyzacja	5 209 367,31	7,6
Zużycie materiałów i energii	18 375 391,81	26,7
Usługi obce	11 267 791,46	16,4
Podatki i opłaty	1 095 080,34	1,6

Wynagrodzenia	27 171 415,59	39,5
Ubezpieczenia społeczne i inne świadczenia	5 132 934,85	7,5
Pozostałe koszty rodzajowe	589 817,13	0,9
Wartość sprzedanych towarów i materiałów		
Razem	68 841 798,49	100,2

Wykres kształtowania się przychodów ze sprzedaży z kosztami działalności operacyjnej.



5.3. Pozostałe przychody operacyjne

2 848 593,49 zł

obejmują występujące przychody, związane pośrednio z podstawową działalnością jednostki.

Pozostałe przychody operacyjne	Kwota w zł
Zysk ze zbycia niefinansowych aktywów trwałych	
Dotacje	821 342,63
Inne przychody operacyjne	2 027 250,86
- otrzymane nadwykonania medyczne z NFZ	1 380 086,52
- rozwiązanie rezerw pracowniczych	197 899,15
- wynagrodzenia rezydentów	299 080,25
- dary rzeczowe i finansowe	115 672,00
- inne niewymienione	34 512,94
Razem	2 848 593,49

Stwierdza się prawidłowe udokumentowanie i zakwalifikowanie zdarzeń do pozostałych przychodów operacyjnych, z uwzględnieniem ustawowego zakazu ich kompensowania wynikającego z art.7 ust. 3 uor.

5.4. Pozostałe koszty działalności operacyjnej

3 708 592,62 zł

Pozostałe koszty operacyjne		Kwota w zł
Strata ze zbycia niefinansowych aktywów trwałych		
Aktualizacja wartości aktywów niefinansowych		3 088 975,28
Inne koszty operacyjne		371 043,71
-	rezerwy pracownicze	279 552,88
-	kary, grzywny i odszkodowania	37 307,21
-	darowizny aktywów finansowych	41 352,00
-	pozostałe	12 831,62
Razem		3 460 018,99

Powyższe kwoty zostały rzeczowo należycie i memoriałowo udokumentowane, jako koszty pośrednio związane z podstawową działalnością jednostki.

5.5. Przychody finansowe

165 717,76 zł

obejmują wiarygodne korzyści uzyskane przez jednostkę z operacji finansowych roku 2012, w tym głównie odsetki od należności.

Przychody finansowe		Kwota w zł
Dywidendy i udziały w zyskach		
Odsetki		165 717,76
Zysk ze zbycia inwestycji		
Aktualizacja wartości inwestycji		
Razem		165 717,76

5.6. Koszty finansowe**303 975,26 zł**

obejmują następujące operacje finansowe.

Koszty finansowe	Kwota w zł
Odsetki	303 975,26
Strata ze zbycia inwestycji	
Aktualizacja wartości inwestycji	
Razem	303 975,26

5.7. Wynik zdarzeń nadzwyczajnych

W związku z niewystąpieniem strat i zysków nadzwyczajnych końcowa strata brutto za rok obrotowy w rachunku zysków i strat czyni kwotę 5 115 688,64 zł

5.8. Wynik finansowy brutto

Powyższe dane dotyczące przychodów i kosztów pozwalają na ustalenie figurującego w rachunku zysków i strat wyniku z całokształtu działalności w kwocie 5 115 688,64 zł.

6. PRZEKSZTAŁCENIE WYNIKU BRUTTO W PODSTAWĘ OPODATKOWANIA PODATKIEM DOCHODOWYM ZA ROK OBROTOWY.**6.1. Zestawienie przychodów podatkowych za badany rok obrotowy, uwzględniające informacje liczbowe, deklarowane przez jednostkę (dla wariantu porównawczego):**

Wyszczególnienie	Kwota w zł
Przychody i zyski nadzwyczajne ogółem wg ksiąg rachunkowych (bez zmiany stanu produktów i kosztu wytworzenia na potrzeby własne)	67 738 677,73
Przychody wyłączone z opodatkowania	4 460 950,59
- rozwiązanie rezerw	3 616 397,45
- naliczone i umorzone odsetki od należności	23 210,51
- odpisy amortyzacyjne od środków trwałych	821 342,63
Przychody włączone do opodatkowania	1 269 781,48
- dotacje	1 100 000,00
- darowizny środków trwałych	169 781,48
-	
Przychody podatkowe	64 547 508,62

6.2. Zestawienie kosztów podatkowych bezpośrednio i pośrednio związanych z przychodami podatkowymi, uwzględniające dane liczbowe deklarowane przez jednostkę:

Wyszczególnienie		Kwota w zł
Koszty i straty nadzwyczajne ogółem wg ksiąg rachunkowych (bez zmiany stanu produktów i kosztu wytworzenia na potrzeby własne)		72 854 366,37
Koszty niestanowiące kosztów uzyskania przychodu		9 283 463,62
-	amortyzacja	4 336 235,14
-	odpis aktualizujący	3 088 975,28
-	odsetki	173 988,50
-	utworzone rezerwy na świadczenia pracownicze	279 552,88
-	PFRON	486 475,00
-	ZUS z 2012	813 606,41
-	pozostałe	104 630,41
Koszty włączone do kosztów uzyskania przychodu		470 835,35
-	zus z 2011 r	401 636,37
-	odsetki zapłacone od zobowiązań	69 198,98
Koszty uzyskania przychodu		64 041 738,10

6.3. Przekształcenie wyniku brutto w wynik netto, z uwzględnieniem danych liczbowych z pktu 6.1. i 6.2:

Wyszczególnienie		Kwota w zł
-	Przychód podatkowy	64 547 508,55
-	Koszty uzyskania przychodu	64 041 738,10
-	Dochód (strata) podatkowy(a)	505 770,45
-	Dochody (przychody) wolne lub zwolnione od podatku (-)	(1 100 000,00)
-	Rozliczenie straty podatkowej z lat ubiegłych (-)	
-	Darowizny do odliczenia (-)	
-	Odliczenia z tytułu wydatków inwestycyjnych (-)	
-	Dochód do opodatkowania	(594 229,55)
-	Odliczenia od podstawy opodatkowania (-)	
-	Podstawa opodatkowania	(594 230,00)
-	Podatek dochodowy wg stawki 19 %	
-	Rezerwa na odroczonego podatku dochodowego	

-Aktywa z tytułu odroczonego pod. doch.	
-Podatek dochodowy wykazany w RZiS	
-Pozostałe obowiązkowe zmniejszenia zysku (zwiększenia straty)	
-Zysk (Strata) brutto	(5 115 688,64)
-Zysk (Strata) netto	(5 115 688,64)

W rachunku zysków i strat jednostka wykazała stratę netto za rok 2012 w wysokości 5 115 688,64. zł i w tej samej wiarygodnej kwocie figuruje ona - w pasywach bilansu.

W zakresie rozliczeń podatkowych biegły potwierdza zgodność przekształcenia wyniku brutto w wynik netto ze sporządzonymi przez jednostkę „Dodatkowymi informacjami i objaśnieniami”, wymaganymi przez ustawę o rachunkowości - zał. Nr 1 do uor, pkt 2.5. załącznika.

Powyższe rozliczenie, ze względu na wrywkową metodę badania, nie ma charakteru audytu podatkowego.

7. Badanie pozostałych części składowych sprawozdania finansowego.

7.1. Rachunek przepływów pieniężnych za rok obrotowy.

Rachunek przepływów pieniężnych sporządzony został metodą pośrednią, zgodnie z art. 48b ustawy o rachunkowości w sposób wiarygodny, powiązany z bilansem i rachunkiem zysków i strat oraz księgami rachunkowymi wykazuje:

Lp	Zmiana (+ / -)	Kwota w zł
A.	środków pieniężnych netto z działalności operacyjnej w wysokości	4 985 548,34
B.	środków pieniężnych netto z działalności inwestycyjnej w wysokości	(4 548 093,57)
C.	środków pieniężnych netto z działalności finansowej w wysokości	(347 847,13)
D.	środków pieniężnych netto, razem (A.+/-B.+/-C.)	89 607,64
E.	bilansowa zmiana stanu środków pieniężnych	89 607,64

7.2. Zestawienie zmian w kapitale własnym w roku obrotowym.

Jednostka kompletnie i wiarygodnie ujęła pozycje kształtujące zmniejszenie kapitału własnego o 5 463 535,77 zł, zgodnie z bilansem oraz księgami rachunkowymi.

7.3. Informacja dodatkowa.

Informacja dodatkowa obejmuje wprowadzenie do sprawozdania finansowego oraz dodatkowe informacje i objaśnienia. Informacja dodatkowa zawiera niezbędny zakres danych liczbowych i słownych. Informację dodatkową sporządzono w pełnej zgodności z bilansem, rachunkiem zysków i strat i księgami rachunkowymi.

7.4. Naruszenie przepisów prawa.

W wyniku zastosowanych procedur w ramach badania sprawozdania finansowego za rok obrotowy – nie ujawniono istotnego naruszenia przez jednostkę obowiązujących przepisów prawa wpływających na sprawozdanie finansowe.

7.5. Dodatkowe zagadnienia.

Umowa o badanie nie przewidywała sprawdzenia dodatkowych zagadnień.

7.6. Zdarzenia po dacie bilansu.

Biegły stwierdza, że między dniem bilansowym 31.12.2012r., a datą zakończenia badania nie wystąpiły istotne zdarzenia gospodarcze, mające wpływ na roczne sprawozdanie finansowe i wynik bilansowy, przy czym uwzględnia się w tym zakresie oświadczenie złożone przez Dyrektora Szpitala w dniu 26.04.2013 r.

7.8. Transakcje z jednostkami powiązаныmi.

Nie występują.

8. Podsumowanie.

Podsumowanie wyników badania zawarte jest w opinii biegłego rewidenta, stanowiącej odrębny dokument, wymagany przez ustawę o rachunkowości.

Raport zawiera 29 stron kolejno numerowanych i opatrzonych podpisem biegłego rewidenta.

Integralną część raportu stanowią załączniki:

1. Wprowadzenie do sprawozdania finansowego za rok obrotowy.
2. Bilans sporządzony na 31.12.2012r.
3. Rachunek zysków i strat za okres od 01.01.2012r. do 31.12.2012r.
4. Zestawienie zmian w kapitale własnym za rok obrotowy.
5. Rachunek przepływów pieniężnych za rok obrotowy.
6. Dodatkowe informacje i objaśnienia za rok obrotowy.

Teresa Siwica 5340

Kluczowy biegły rewident przeprowadzający badanie w imieniu:

SIMAR Ltd Sp z o.o., 943

44 200 Rybnik, ul. Smolna 25

Rybnik, dnia 26.04.2013 r.