

Uchwała Nr 146/262/2001
Zarządu Powiatu Raciborskiego
z dnia 27 grudnia 2001r.

w sprawie uchwalenia Regulaminu Młodzieżowego Ośrodka Wychowawczego
w Kuźni Raciborskiej.

Na podstawie art. 36 ust. 1 ustawy z dnia 5 czerwca 1998 r. o samorządzie
powiatowym (Dz. U. Nr 91, poz. 578 późn. zm.)

ZARZĄD POWIATU RACIBORSKIEGO
uchwala, co następuje:

§1

Uchwala się Regulamin Młodzieżowego Ośrodka Wychowawczego w Kuźni
Raciborskiej, stanowiący załącznik nr 1 do niniejszej uchwały.

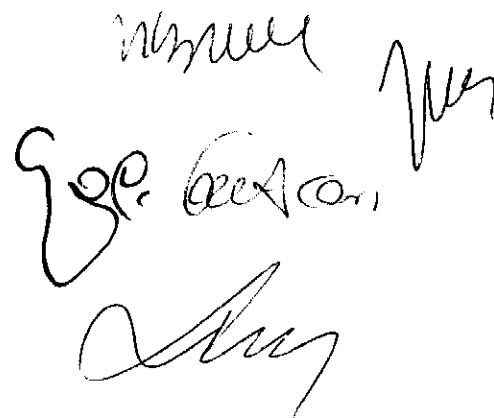
§2

Wykonanie Uchwały powierza się Etatowemu Członkowi Zarządu.

§3

Uchwała wchodzi w życie z dniem podjęcia.

Marek Gruszek
adwokat



Załącznik Nr 1
do Uchwały Nr 146/262/2001.....
Zarządu Powiatu
z dnia 27 grudnia 2001r.....

REGULAMIN ORGANIZACYJNY Młodzieżowego Ośrodka Wychowawczego w Kuźni Raciborskiej

ROZDZIAŁ I

Postanowienia ogólne.

§ 1

Ramowy regulamin organizacyjny Młodzieżowego Ośrodka Wychowawczego w Kuźni Raciborskiej określa zasady wewnętrznej organizacji, strukturę oraz zasady funkcjonowania.

§ 2

Młodzieżowy Ośrodek Wychowawczy działa na podstawie:

- ustawy z dnia 29 listopada 1990 r. o pomocy społecznej (Dz. U. z 1998 r., Nr 64, poz. 414, z późn. zm.)
- ustawy z dnia 26 października 1982 r. o postępowaniu w sprawach nieletnich (Dz. U. z 1992 r., Nr 24, poz. 228, z późn. zm.)
- rozporządzenie Ministra Pracy i Polityki Społecznej z dnia 1 września 2000 r. w sprawie placówek opiekuńczo – wychowawczych (Dz. U. z 2000 r., Nr 80, poz. 900).

§ 3

1. Placówka nosi nazwę: Młodzieżowy Ośrodek Wychowawczy.

2. Siedzibą placówki jest Kuźnia Raciborska ul. Klasztorna 1.

Marek Gruszką

adwokat

3. Ustalona nazwa jest używana na tablicach urzędowych, pieczęciach i stemplach.

§ 4

Ośrodek jest placówką opieki całodobowej o charakterze resocjalizacyjnym, przeznaczoną dla młodzieży niedostosowanej społecznie, skierowanej do ośrodka w wieku od 13 – 18 roku życia, w wyjątkowych przypadkach mogą być przyjmowane dzieci młodsze.

§ 5

1. Ośrodek jest placówką czynną cały rok.
2. Ośrodek może posiadać własny sztandar, godło oraz własny ceremoniał.
3. Ośrodek może posiadać imię, które nadaje organ prowadzący, na wniosek placówki.

§ 6

Placówka współpracuje z Powiatowym Centrum Pomocy Rodzinie w Raciborzu.

§ 7

Organem prowadzącym placówkę zwaną dalej ośrodkiem jest Starostwo Powiatowe w Raciborzu.

§ 8

1. Przy ośrodku działa szkoła podstawowa, gimnazjum i szkoła zawodowa dla niedostosowanych społecznie, której funkcjonowanie określa odrębny statut.
2. Ośrodek organizuje naukę w odpowiednich klasach szkoły podstawowej, gimnazjum i szkoły zawodowej.
3. Szczegółowe zasady organizacji nauczania określa ramowy statut szkoły.
4. W zależności od możliwości wychowanków w uzasadnionych przypadkach, ośrodek może prowadzić promocje śródroczne do klas programowo wyższych.

Marek Gruszka
adwokat

5. Na prośbę ucznia lub szkoły dyrektor ośrodka może wyrazić zgodę na korzystanie z nauki w szkołach środowiskowych.
6. Ośrodek prowadzi internat

ROZDZIAŁ II

Przedmiot i zakres działania.

§ 9

Przedmiotem działalności Młodzieżowego Ośrodka Wychowawczego jest wykonywanie zapisów ustawy z dnia 29 listopada 1990 r. o pomocy społecznej (Dz. U. z 1998 r., Nr 64, poz. 414, z późn. zm.) oraz szczegółowych przepisów wykonawczych.

§ 10

1. Młodzieżowy Ośrodek Wychowawczy zapewnia dzieciom niedostosowanym społecznie:
 - a. opiekę i wychowanie,
 - b. resocjalizację i rewalidację,
 - c. możliwość leczenia uzależnień,
 - d. zdobycie kwalifikacji zawodowych,
 - e. kontakty z rodziną.
2. W zależności od rodzaju zajęć wychowankowie podzieleni są na klasy, grupy wychowawcze, zespoły specjalistyczne, koła zainteresowań.
3. W placówce przebywa nie więcej niż 60 wychowanków, a docelowo nie więcej niż 30 dzieci.
4. Nauka w ośrodku odbywa się na terenie placówki w szkole podstawowej, gimnazjum, szkole zawodowej bądź poza placówką w szkołach środowiskowych.
5. Zajęcia specjalistyczne prowadzone są przez pedagoga, psychologa lub specjalistę posiadającego odpowiednie kwalifikacje.
6. Zajęcia kulturotwórcze, sportowe i koła zainteresowań prowadzone są przez nauczycieli, wychowawców lub instruktorów posiadających odpowiednie umiejętności.
7. O organizowaniu opieki w porze nocnej decyduje dyrektor placówki.

Marek Gruszk

adwokat

8. Opiekę w porze nocnej sprawują pracownicy pedagogiczni pracujący w pełnym wymiarze dydaktyczno – wychowawczym, bezpośrednio z wychowankami.
9. Placówka zapewnia dzieciom niedostosowanym społecznie:
10. Placówka, realizując zaspokajanie potrzeb dziecka kieruje się w szczególności:
 - a. dobrem dziecka,
 - b. poszanowaniem praw dziecka,
 - c. potrzebą wyrównywania deficytów rozwojowych,
 - d. koniecznością wspierania rozwoju dziecka poprzez umożliwienie kształcenia, rozwój zainteresowań i indywidualizowanie oddziaływań wychowawczych,
 - e. potrzebą działań przygotowujących do samodzielnego życia,
 - f. poszanowaniem praw rodziców wynikających z przepisów prawa rodzinnego, a przede wszystkim prawa do kontaktowania się z dzieckiem,
 - g. potrzebą działań w celu utrzymania więzi dziecka z rodziną i umożliwienia jego powrotu do rodziny.
11. Placówka zobowiązana jest do:
 - a. tworzenia dzieciom warunków fizycznego, psychicznego i poznawczego rozwoju,
 - b. poszanowania podmiotowości dziecka, wysłuchiwanie jego zdania i w miarę możliwości uwzględniania jego wniosku we wszystkich dotyczących go sprawach oraz informowania dziecka o podejmowanych wobec niego działaniach,
 - c. zapewnienia poczucia bezpieczeństwa,
 - d. dbałości o poszanowanie i podtrzymanie związków emocjonalnych dziecka z rodzicami, rodzeństwem i innymi osobami zarówno spoza placówki, jak i przebywającymi lub zatrudnionymi w placówce,
 - e. uczenia nawiązywania więzi uczuciowych oraz związków interpersonalnych,
 - f. uczenia poszanowania tradycji, ciągłości kulturowej,
 - g. uczenia planowania i organizowania codziennych zajęć stosownie do wieku dziecka,
 - h. uczenia organizowania czasu wolnego, w tym uczestniczenie w zajęciach kulturalnych, rekreacyjnych i sportowych,
 - i. kształtowania u dzieci nawyków i uczenia zachowań prozdrowotnych,
 - j. przygotowania dzieci do podejmowania odpowiedzialności za własne postępowanie oraz uczenia samodzielności w życiu,
 - k. wyrównywania deficytów rozwojowych dzieci,
 - l. uzgadniania istotnych decyzji dotyczących dziecka z jego rodzicami lub opiekunami.
12. Po opuszczeniu placówki jej wychowankowie mają prawo do korzystania przez okres 3 lat z porad specjalistów pracujących w placówce.

Marek Gruszkowski
adwokat

13. Powyższe zadania i cele placówka realizuje poprzez:
- zintegrowaną działalność dydaktyczną, korekcyjną, wychowawczą, opiekuńczą i resocjalizacyjną,
 - organizowanie udziału w życiu społecznym, gospodarczym, kulturalnym i sportowym środowiska,
 - współdziałanie z rodzinami wychowanków, organizacjami społecznymi i innymi instytucjami.
14. Do uzyskania zamierzonych celów stosuje się różnorodne oddziaływania w szczególności poprzez:
- sport,
 - kulturotechnikę,
 - zajęcia politechniczne,
 - zajęcia samoobsługowe,
 - zajęcia przygotowujące do życia w rodzinie.

ROZDZIAŁ III

Struktura organizacyjna i zasady kierowania. **Organizacja wewnętrzna.**

§ 11

- Placówką kieruje dyrektor powołany przez organ prowadzący placówkę.
- Dyrektorem placówki może być osoba, która posiada:
 - wykształcenie wyższe magisterskie na kierunkach: pedagogika, psychologia lub politologia i nauki społeczne o specjalności resocjalizacja,
 - specjalizację z zakresu organizacji pomocy społecznej,
 - trzyletni staż pracy w placówce,
- Dyrektor, organizuje pracę w placówce, umożliwia pracownikom ustawiczne dokształcanie i informuje ich o podstawowych zagadnieniach związanych z funkcjonowaniem placówki.

§ 12

- W ośrodku zatrudnia się pracowników:
 - pedagogicznych:
 - wychowawców – absolwentów studiów wyższych o preferowanych kierunkach pedagogika, psychologia, politologia i nauki społeczne o specjalności resocjalizacja,

Marek Gruszkowski
adwokat

- pedagoga – absolwenta wyższych studiów magisterskich,
 - psychologa - absolwenta wyższych studiów magisterskich,
 - nauczycieli - absolwentów wyższych studiów magisterskich,
 - terapeutów – osoby posiadające udokumentowane przygotowanie do prowadzenia terapii o profilu potrzebnym do pracy w placówce,
 - innych według potrzeb,
- b. pracowników socjalnych z ukończoną specjalizacją zawodową w zawodzie pracownik socjalny,
 - c. lekarzy i pielęgniarki,
 - d. pracowników ekonomicznych i administracyjnych,
 - e. pracowników obsługi.
2. Wychowawca zobowiązany jest do organizowania pracy w grupie dzieci oraz do pracy indywidualnej z dzieckiem. Wychowawca kierujący procesem wychowawczym dziecka bezpośrednio odpowiada za realizację zadań wynikających z indywidualnego planu pracy oraz pozostaje w stałym kontakcie z rodziną dziecka
 3. Osoby zatrudnione w placówce na stanowisku psychologa lub pedagoga są odpowiedzialne za diagnozę indywidualną dziecka, prowadzenie zajęć terapeutycznych oraz za poradnictwo psychologiczno – pedagogiczne dla rodziców dzieci przebywających w placówce.
 4. Osoba zatrudniona w placówce na stanowisku pracownika socjalnego jest odpowiedzialna za pracę z rodziną dziecka, rozpoznaje jego sytuację rodzinną, utrzymuje kontakt z instytucjami wspierającymi tę rodzinę, inicjuje działania niezbędne do unormowania sytuacji rodziny i umożliwienia powrotu dziecka do rodziny.
 5. Pracownicy administracyjni, ekonomiczni i obsługa zatrudniani są w placówce wg potrzeb. Obowiązki w/w pracowników regulują odrębne przepisy.
 6. Podstawową opiekę zdrowotną oraz odpowiednie świadczenia specjalistyczne, diagnostyczne i rehabilitacyjne wychowankom placówki zapewnia właściwy terenowy zakład opieki zdrowotnej na zasadach określonych odrębnymi przepisami.
 4. Zakres zadań i organizację pracy pracowników służby zdrowia na terenie ośrodka określa kierownik właściwego zakładu opieki zdrowotnej w porozumieniu z dyrektorem ośrodka.
 5. Pedagog i psycholog nie prowadzą grupy wychowawczej. W zakres ich obowiązków wchodzi prowadzenie zajęć specjalistycznych z wychowankami w wymiarze nie przekraczającym ½ wymiaru czasu pracy.

§ 13

1. W placówce działa stały zespół do spraw okresowej oceny sytuacji dziecka.

Marcel Gruszkowski

dyrektor

2. Do zadań tego zespołu należy w szczególności:
 - a. analiza karty pobytu dziecka,
 - b. okresowa ocena sytuacji rodzinnej dziecka,
 - c. analiza aktualnej sytuacji rodziny dziecka,
 - d. analiza stosowanych metod pracy z dzieckiem i rodziną,
 - e. modyfikowanie indywidualnego planu pracy,
 - f. ocena zasadności dalszego pobytu dziecka w placówce.
3. W skład zespołu wchodzi:
 - a. dyrektor lub osoba przez niego wyznaczona,
 - b. pedagog,
 - c. psycholog,
 - d. wychowawca bezpośrednio kierujący procesem wychowania dziecka,
 - e. pracownik socjalny.
4. W celu uzyskania wiedzy o sytuacji socjalnej i prawnej dziecka oraz jego rodziny, do udziału w posiedzeniu stałego zespołu zapraszane są również osoby bliskie dziecku, a także przedstawiciele: sądu rodzinnego właściwego ze względu na miejsce położenia placówki, właściwego powiatowego centrum pomocy rodzinie, ośrodka pomocy społecznej, policji, służby zdrowia, instytucji oświatowych, ośrodka adopcyjno – opiekuńczego oraz organizacji społecznych statutowo zajmujących się problematyką rodziny i dziecka.
5. Po opracowaniu oceny sytuacji dziecka poprzez analizę jego sytuacji rodzinnej i psychospołecznej, zespół formułuje na piśmie wnioski dotyczące zasadności dalszego pobytu dziecka w placówce.
6. Na podstawie takiego wniosku dyrektor placówki informuje sąd rodzinny o zaistnieniu podstaw powrotu dziecka do rodziny albo – wobec niemożności powrotu dziecka do rodziny – podejmuje starania zmierzające do umieszczenia go w rodzinie przysposabiającej, rodzinie zastępczej lub placówce rodzinnej.

§ 14

1. Działalność placówki może być uzupełniona pracą wolontariuszy, której celem w szczególności jest:
 - a. rozszerzenie zakresu opieki nad dzieckiem w placówce,
 - b. wsparcie pracy wychowawców poprzez organizowanie kół zainteresowań i rozwijanie indywidualnych zdolności dzieci,
 - c. zapoznanie środowiska lokalnego z problemami placówki,
 - d. promocja idei wolontariatu.

2. Wolontariuszem w placówce może być osoba, która:

- a. jest pełnoletnia, nie karana,

Mark Gruszk

adwokat

- b. została poinformowana o specyfice pracy wychowawczej i konieczności zachowania tajemnicy w sprawach dotyczących dzieci znajdujących się w placówce,
 - c. została ubezpieczona przez dyrektora od odpowiedzialności cywilnej za szkody powstałe podczas pracy.
3. Wolontariusz wykonuje pracę pod nadzorem dyrektora lub wychowawcy wyznaczonego przez dyrektora.
 4. Dyrektor placówki zawiera z wolontariuszem umowę, w której określa się:
 - a. zakres zadań, których podejmuje się wolontariusz oraz czas trwania współpracy,
 - b. zobowiązanie wolontariusza do działania w porozumieniu z osobami, o których mowa w pkt. 3,
 - c. zobowiązanie do zachowania tajemnicy w sprawach dotyczących dzieci znajdujących się w placówce.
 5. Na wniosek wolontariusza dyrektor wydaje opinię o jego pracy na rzecz placówki.

§ 15

1. Dzieci przebywające w placówce mogą tworzyć samorząd.
2. Zasady wyboru i działania organów samorządu określa regulamin uchwalony przez dzieci przebywające w placówce.
3. Opiekuna samorządu wybierają dzieci spośród pracowników zatrudnionych w placówce.
4. Samorząd może przedstawić dyrektorowi wnioski i opinie we wszystkich sprawach dotyczących funkcjonowania placówki.

ROZDZIAŁ IV

Wychowankowie.

§ 16

1. Placówka przyjmuje dzieci w wieku od 13 do 18 lat, w wyjątkowych przypadkach mogą być przyjmowane dzieci młodsze.
2. Do placówki dzieci kieruje powiat właściwy ze względu na miejsce zamieszkania dziecka, poprzez Powiatowe Centrum Pomocy Rodzinie.
3. Podstawą skierowania do placówki jest orzeczenie sądu.

Marek Graszka

adwokat

4. Skierowanie do placówki resocjalizacyjnej następuje wyłącznie na podstawie ustawy z dnia 26 października 1982 r. o postępowaniu w sprawach nieletnich.
5. Do skierowania załącza się:
 - a. odpis aktu urodzenia, a w przypadku sierot lub półsierot – również odpis aktu zgonu zmarłego rodzica,
 - b. orzeczenie o stanie zdrowia lub książeczkę zdrowia rodzica,
 - c. dokumenty szkolne,
 - d. aktualny wywiad środowiskowy wraz ze szczególnym opisem sytuacji dziecka oraz dokumentację dotyczącą dotychczasowych działań podjętych wobec dziecka i rodziny.
6. Placówka jest obowiązana przyjąć bez skierowania oraz bez orzeczenia sądu dziecko w wieku poniżej 13 lat i zapewnić mu opiekę do czasu wyjaśnienia sytuacji w przypadkach wymagających natychmiastowego zapewnienia dziecku opieki – na polecenie sędziego, doprowadzone przez policję lub osoby postronne stwierdzające porzucenie dziecka, zagrożenie jego życia lub zdrowia.
7. Dyrektor placówki, do której zostało przyjęte dziecko w trybie określonym w pkt. 6, obowiązany jest powiadomić niezwłocznie, nie później niż w ciągu 24 godzin, właściwy sąd rodzinny oraz powiatowe centrum pomocy rodzinie.
8. Zasady postępowania przy przyjmowaniu wychowanka:
 - a. wychowanek przyjmuje dyrektor ośrodka lub osoba przez niego upoważniona,
 - b. oględzin zewnętrznych oraz oceny stanu zdrowia dokonuje pracownik służby zdrowia – pielęgniarka,
 - c. przeprowadza się wstępną rozmowę w gabinecie psychologiczno – pedagogicznym po której następuje skierowanie do grupy wychowawczej.
9. Doprowadzenie do placówki małoletniego i nieletniego skierowanego na podstawie orzeczenia sądu, regulują odrębne przepisy.
10. Przewiezienie z placówki dziecka do innych placówek należy do obowiązków tej placówki, w której dziecko przebywało.
11. Rodzeństwo kierowane do placówki nie powinno być rozdzielone.

§ 17

1. Dzieciom w placówce przysługuje:
 - a. wyżywienie dostosowane do ich potrzeb rozwojowych,
 - b. wyposażenie w:
 - odzież, obuwie, bieliznę i inne przedmioty osobistego użytku, stosownie do wieku i indywidualnych potrzeb,
 - zabawki odpowiednie do wieku rozwojowego,
 - środki higieny osobistej,

Marek Gruszk

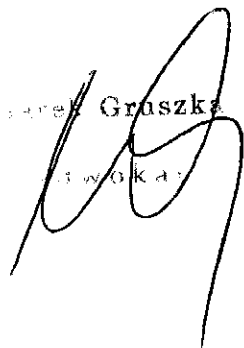
placówka

- pokój dla dzieci chorych,
 - pomieszczenie do prania i suszenia.
2. Wychowanek ma prawo do wyboru wychowawcy, przeniesienia do innej grupy lub ośrodka po założeniu pisemnego wniosku z motywacją do dyrektora ośrodka.
 3. Rodzaj i zakres kontaktów wychowanka na zewnątrz ośrodka określa regulamin wewnętrzny.

§ 18

1. Pobyt w placówce ustaje w przypadku:
 - a. powrotu dziecka do rodziców,
 - b. zakwalifikowania dziecka do innej formy opieki,
 - c. usamodzielnienia się dziecka,
 - d. orzeczenia sądu o zakończeniu pobytu dziecka w placówce.
2. W przypadku samowolnego opuszczenia placówki przez dziecko lub nie zgłoszenie się dziecka w wyznaczonym terminie po usprawiedliwionej nieobecności, dyrektor placówki:
 - a. przeprowadza postępowanie wyjaśniające,
 - b. powiadamia w ciągu 24 godzin rodziców, opiekuna prawnego, policję, sąd rodzinny nadzorujący wykonanie orzeczenia oraz powiatowe centrum pomocy rodzinie.
3. W przypadku nieusprawiedliwionej nieobecności dziecka w placówce stały zespół do spraw okresowej oceny sytuacji dziecka ocenia zasadność dalszego pobytu jego w placówce i kieruje sprawę do powiatowego centrum pomocy rodzinie lub sądu, który wydał orzeczenie o umieszczeniu w placówce.
4. Osobę, która ukończyła 18 rok życia, w przypadku samowolnego opuszczenia placówki lub rażącego naruszenia zasad współżycia w placówce, dyrektor może wykreślić z ewidencji przebywających w placówce oraz odmówić ponownego przyjęcia go do placówki.
5. Na wniosek wychowawcy lub dyrektora, po zasięgnięciu opinii zespołu do spraw okresowej oceny sytuacji dziecka oraz zasięgnięciu opinii dziecka powiat może przenieść dziecko do innej placówki.
6. Przeniesienie dziecka umieszczonego w placówce na podstawie orzeczenia sądowego wymaga zgody właściwego sądu.

Graszka
Wychowanka



ROZDZIAŁ V

Nadzór i kontrola.

§ 19

Odpowiedzialność z tytułu nadzoru i kontroli ponoszą wszyscy pracownicy pełniący funkcje kierownicze, którym w zakresie obowiązków służbowych powierzono nadzór i kontrolę nad czynnościami innych osób, zatrudnionych w kierowanych przez nich komórkach organizacyjnych.

§ 20

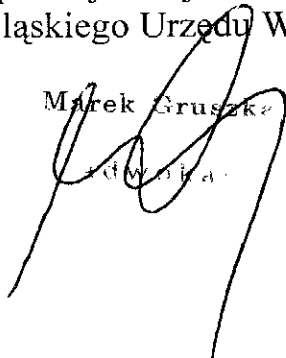
Odpowiedzialność z tytułu nadzoru i kontroli wynika z obowiązku:

1. organizowania prawidłowego i racjonalnego przebiegu pracy w kierowanych komórkach organizacyjnych,
2. systematycznego i pełnego nadzorowania czynności służbowych podległego personelu, szczególnie w zakresie:
 - a. zgodności z obowiązującymi przepisami i wytycznymi,
 - b. zgodności z ustalonymi obowiązkami służbowymi,
 - c. zgodności z obowiązującymi normami, instrukcjami technicznymi itp.
3. wykrywania i usuwania stwierdzonych braków i odchyleń a w przypadku naruszania obowiązków służbowych zgłoszenia zaistniałych naruszeń zwierzchnikom, zgodnie z obowiązującymi w tym zakresie przepisami w celu wyciągnięcia do winnych konsekwencji służbowych lub karnych, zależnie od rodzaju i stopnia naruszenia obowiązków służbowych.

§ 21

1. Nadzór finansowy nad placówką sprawuje Starostwo Powiatowe w Raciborzu, poprzez Referat Kontroli Finansowej i Analiz Ekonomicznych.
2. Nadzór merytoryczny nad realizacją zapisów ustawy o pomocy społecznej sprawuje Powiatowe Centrum Pomocy Rodzinie w Raciborzu.
3. Nadzór pedagogiczny nad Młodzieżowym Ośrodkiem Wychowawczym sprawuje Wojewoda Śląski, poprzez Wydział Spraw Społecznych i Zdrowia Śląskiego Urzędu Wojewódzkiego w Katowicach.

Marek Gruszkowski



ROZDZIAŁ VI

Postanowienia końcowe.

§ 22

Młodzieżowy Ośrodek Wychowawczy sporządza sprawozdania ze swojej działalności zgodnie z obowiązującymi przepisami.

§23

Regulamin Organizacyjny zatwierdza Zarząd Powiatu, na wniosek Dyrektora Młodzieżowego Ośrodka Wychowawczego.

§ 24

Porządek wewnętrzny w ośrodku, związany z procesem pracy oraz obowiązki ośrodka i pracowników określa Regulamin Pracy zatwierdzony przez Dyrektora.

§ 25

Integralną część Regulaminu Organizacyjnego stanowi schemat organizacyjny Młodzieżowego Ośrodka Wychowawczego.

Marek Gruszk

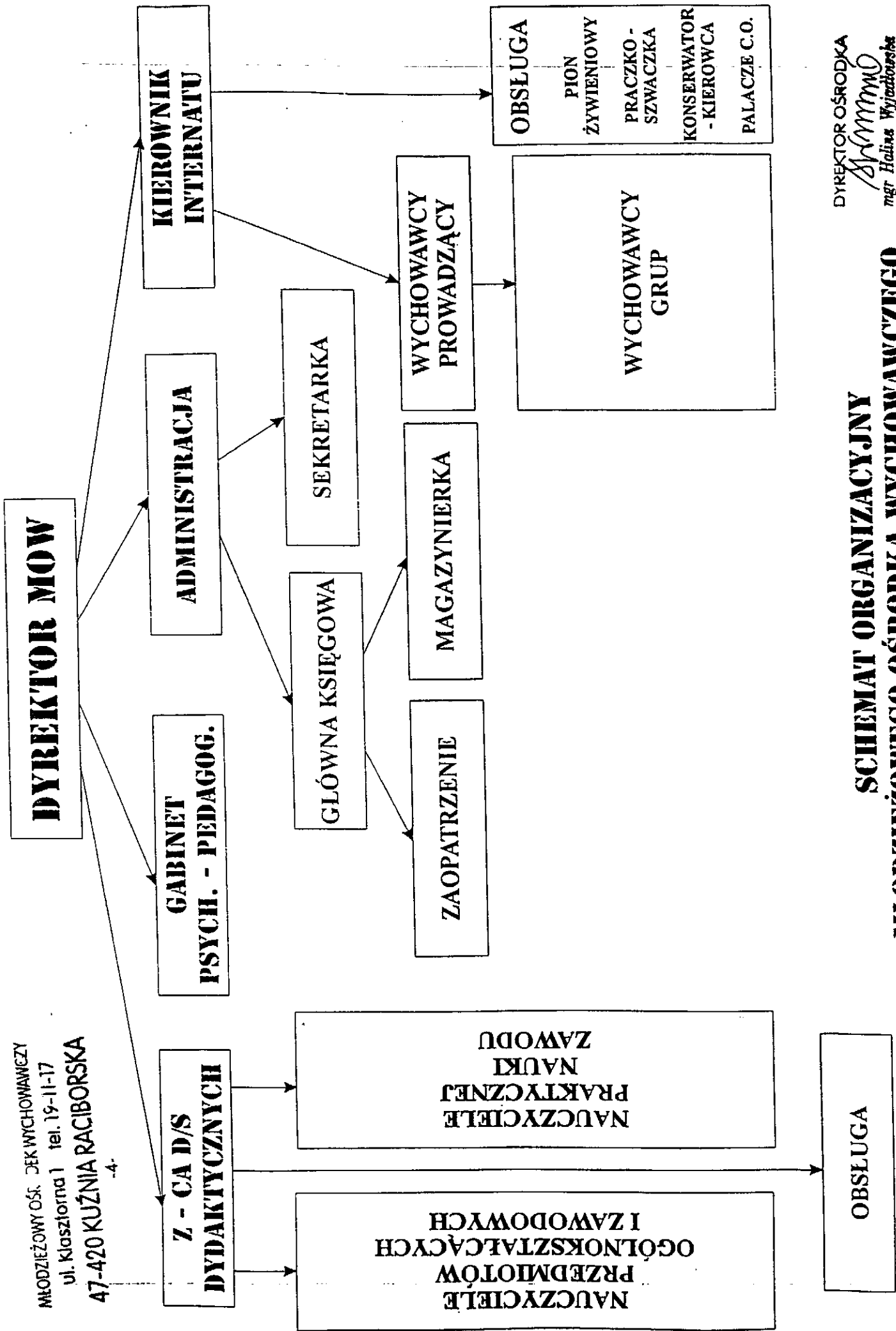
(Signature)

ZARZĄD POWIATU
w Raciborzu
ul. Klasztorna 6
47-400 RACIBÓRZ

(Signature)

MŁODZIEŻOWY OŚR. DEK WYCHOWAWCZY
 ul. Klasztorna 1 tel. 19-11-17
 47-420 KUŹNIA RACIBORSKA

-4-



**SCHEMAT ORGANIZACYJNY
 MŁODZIEŻOWEGO OŚRODKA WYCHOWAWCZEGO
 W KUŹNI RACIBORSKIEJ**

DYREKTOR OŚRODKA
[Signature]
 mgr Halina Wyjadłowska