

UCHWAŁA NR 50/314/2025
ZARZĄDU POWIATU RACIBORSKIEGO

z dnia 25 kwietnia 2025 r.

w sprawie oceny zasobów pomocy społecznej w powiecie raciborskim za 2024 rok

Na podstawie art. 32 ust. 1 ustawy z dnia 5 czerwca 1998 r. o samorządzie powiatowym (t.j. Dz. U. z 2024 r., poz. 107 ze zm.) w związku z art. 16a ust. 1 i 4 ustawy z dnia 12 marca 2004 r. o pomocy społecznej (t.j. Dz. U. z 2024 r., poz. 1283 ze zm.)

ZARZĄD POWIATU RACIBORSKIEGO
uchwała, co następuje:

§ 1. Przyjmuje się ocenę zasobów pomocy społecznej w powiecie raciborskim za 2024 rok, która stanowi załącznik do niniejszej uchwały.

§ 2. Ocenę, o której mowa w § 1 przedkłada się Radzie Powiatu Raciborskiego.

§ 3. 1. Wykonanie uchwały powierza się Kierownikowi Referatu Spraw Społecznych.

2. Nadzór nad wykonaniem uchwały sprawować będzie Członek Zarządu.

§ 4. Uchwała wchodzi w życie z dniem podjęcia.

Adwokat

Katarzyna Dopierała

wz. STAROSTY

Ewa Lewandowska
WICESTAROSTA

UZASADNIENIE

W oparciu o regulację art. 16a oraz art. 19 ust. 18 ustawy z dnia 12 marca 2004 r. o pomocy społecznej (t. j. Dz. U. z 2024 r., poz. 1283 ze zm.) gminy, powiaty oraz samorzady wojewódzkie przygotowują ocenę zasobów pomocy społecznej na swoim terenie. Przygotowaną ocenę zarząd powiatu, do dnia 30 kwietnia, przedkłada radzie powiatu.

Ocena zasobów pomocy społecznej w powiecie raciborskim została opracowana przez Powiatowe Centrum Pomocy Rodzinie w Raciborzu na bazie Statystycznej Aplikacji Centralnej, przygotowanej przez Instytut Rozwoju Służb Społecznych w Warszawie we współpracy i na zlecenie Departamentu Pomocy i Integracji Społecznej Ministerstwa Pracy i Polityki Społecznej.

Wobec powyższego w tym stanie prawnym i faktycznym, podjęcie uchwały jest celowe i uzasadnione.

wz. Kierownika

Jolanta Błaszczok

Inspektor Referatu Spraw Społecznych

CZŁONEK ZARZĄDU

Marek Kurpis

Załącznik
do uchwały nr 50/314/2025
Zarządu Powiatu raciborskiego
z dnia 25 kwietnia 2025 r.

Ocena zasobów pomocy społecznej

Autorzy:
Dorota Kerner
Anna Marczok
Klaudia Jasion

SPIS TREŚCI

STRONA

		3
1	Wprowadzenie	3
2	Dane o sytuacji demograficznej i społecznej	11
3	Dane o korzystających z pomocy i wsparcia	19
3.1	Dane o korzystających z pomocy i wsparcia POWIAT - ZADANIA PCPR ORAZ MOPR	26
4	Inne rodzaje pomocy i świadczeń	26
5	Zasoby instytucjonalne pomocy i wsparcia	34
6	Kadra jednostki organizacyjnej pomocy społecznej	37
6.1	Zatrudnienie pomocnicze w jednostce organizacyjnej pomocy społecznej	37
6.2	Zespoły pracy socjalnej i integracji społecznej w jednostce pomocy społecznej	37
7	Środki finansowe na wydatki w pomocy społecznej i innych obszarach polityki społecznej w budżecie jednostki samorządu terytorialnego	40
8	Aktywność projektowo-konkursowa jednostki organizacyjnej pomocy społecznej	40
9	Współpraca z organizacjami pozarządowymi - zadania zlecone w obszarze pomocy i wsparcia	41
10	Wnioski końcowe	

1. Wprowadzenie

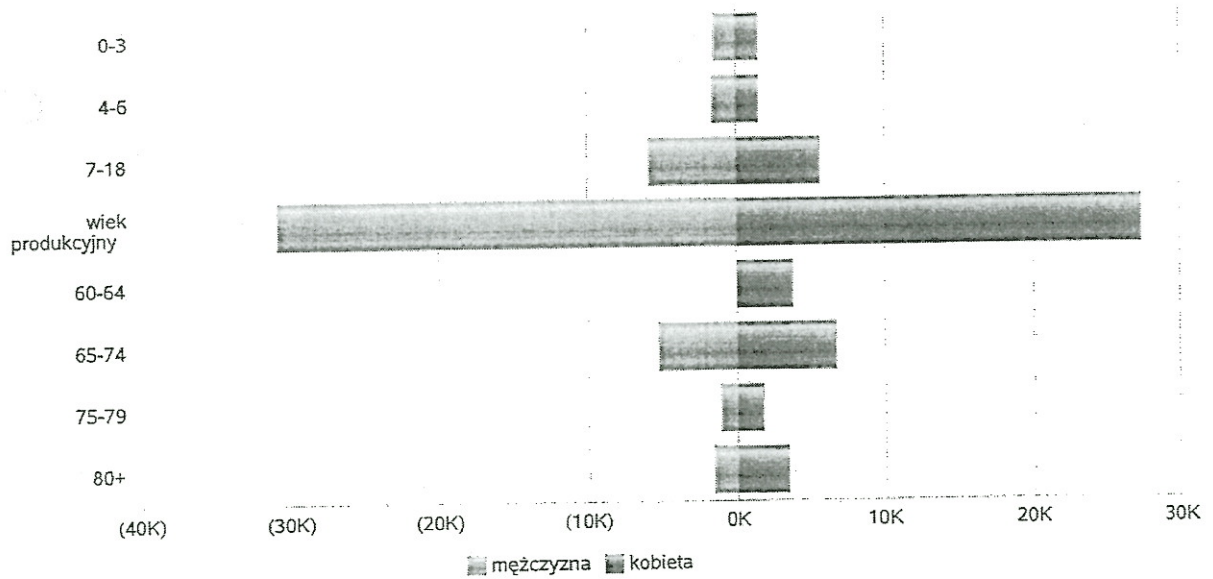
Zgodnie z art. 16a ustawy z 12 marca 2004 r. o pomocy społecznej gmina i powiat oraz samorząd województwa zobowiązani są do sporządzenia corocznie oceny zasobów pomocy społecznej w oparciu o analizę lokalnej sytuacji społeczno-demograficznej, która w szczególności winna obejmować: infrastrukturę, kadre, organizacje pozarządowe, nakłady finansowe ponoszone na zadania pomocy społecznej oraz informacje o osobach i rodzinach korzystających z pomocy społecznej. Niniejsza analiza opisuje ww. sytuację w powiecie raciborskim. Jest to powiat ziemski, leżący w województwie śląskim. Powiat raciborski graniczy z powiatami: wodzisławskim, rybnickim, głubczyckim, kędzierzyńsko - kozielskim, gliwickim. Siedzibą powiatu jest Racibórz. Poniżej prezentujemy szczegółowe dane o: sytuacji demograficznej, rynku pracy, infrastrukturze społecznej, korzystających z pomocy i wsparcia, świadczeniach pomocy społecznej, zasobach instytucjonalnych pomocy i wsparcia, kadrze pomocy społecznej, środkach finansowych na wydatki w pomocy społecznej i innych obszarach polityki społecznej w budżecie jednostki samorządu terytorialnego, aktywności projektowo-konkursowej jednostki organizacyjnej pomocy społecznej, współpracy z organizacjami pozarządowymi w obszarze pomocy i wsparcia powiatu raciborskiego.

2. Dane o sytuacji demograficznej i społecznej

Według stanu na 31 grudnia 2024 stopa bezrobocia w powiecie wyniosła 3,4 %. Stopa bezrobocia dla województwa wynosi 3,6% dla kraju wynosi 5,1%. Liczba osób bezrobotnych zarejestrowanych w powiecie raciborskim wynosiła 1408 osób, w tym 769 kobiety, 639 mężczyzn. Udział długotrwale bezrobotnych w stosunku do ogólnej liczby ludności wyniósł 579 osób. Poniżej prezentujemy w formie graficznej i tabelarycznej szczegółowe dane dotyczące demografii (liczbę ludności w podziale na płeć i grupy wiekowe), rynku pracy (liczbę osób bezrobotnych, liczbę bezrobotnych długotrwale, liczbę osób bezrobotnych z prawem do zasiłku, wskaźnik bezrobocia wśród beneficjentów pomocy społecznej) oraz w formie tabelarycznej informacje o infrastrukturze społecznej zawierające dane własne jednostki dotyczące liczby hospicjów oraz liczby ośrodków dla cudzoziemców na terenie powiatu raciborskiego.

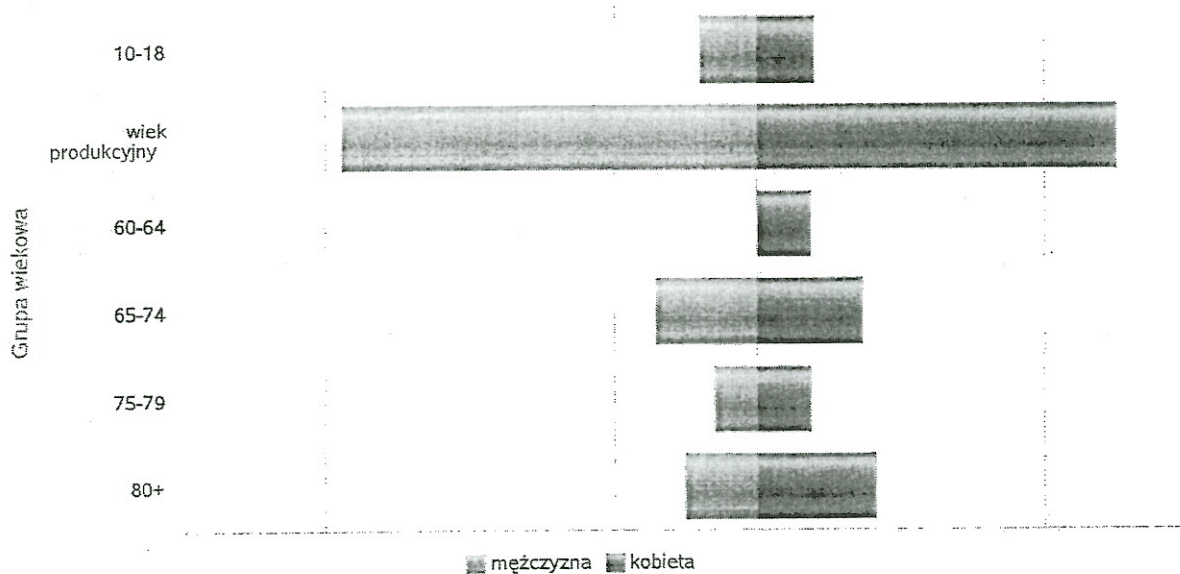
Liczba mieszkańców wg grup wiekowych i płci		
Grupa wiekowa	mężczyzna	kobieta
0-3	1 477	1 485
4-6	1 546	1 452
7-18	5 887	5 595
wiek produkcyjny	30 896	27 343
60-64		3 816
65-74	5 299	6 745
75-79	1 087	1 751
80+	1 592	3 361

Liczba mieszkańców wg grup wiekowych i płci



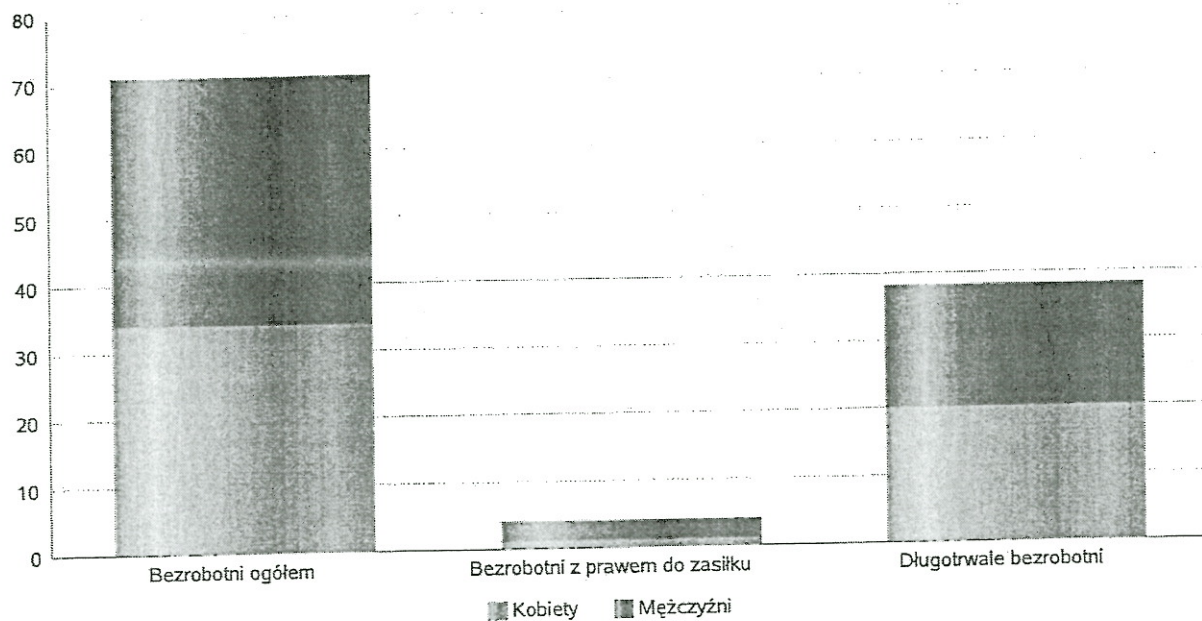
Grupa wiekowa	Liczba mieszkańców wg grup wiekowych i płci	
	mężczyzna	kobieta
10-18	3 999	3 858
wiek produkcyjny	28 841	24 896
60-64		3 588
65-74	6 966	7 349
75-79	3 023	3 671
80+	4 955	8 186

Prognozowana liczba mieszkańców wg grup wiekowych i płci



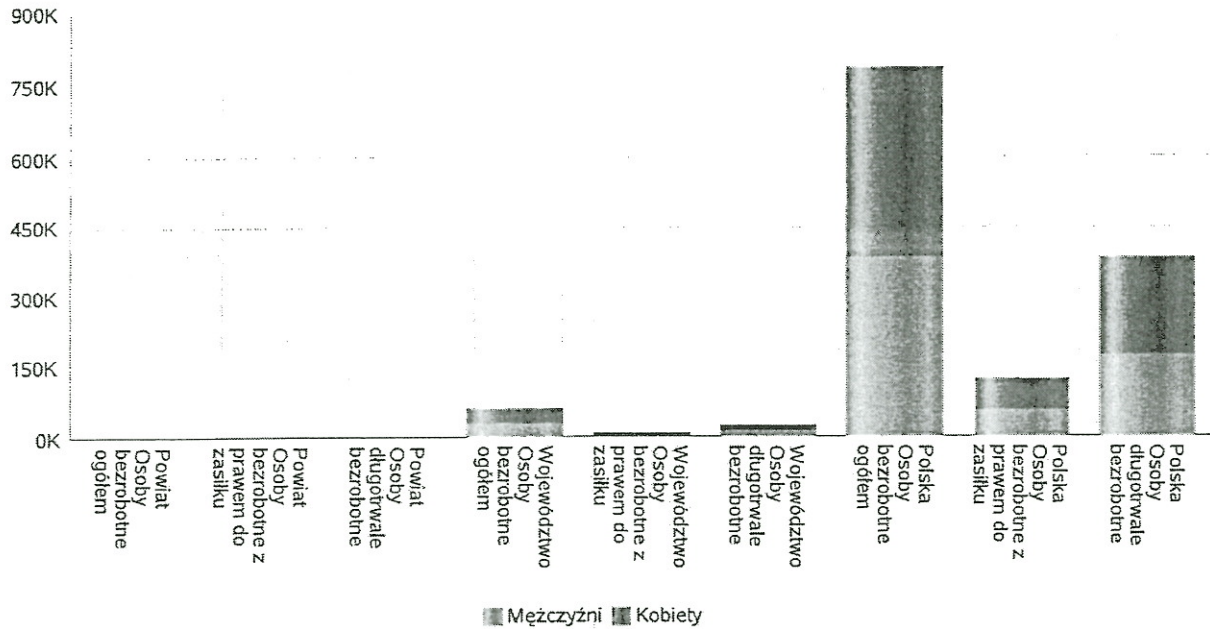
Liczba osób bezrobotnych, liczba długotrwale bezrobotnych oraz liczba osób bezrobotnych z prawem do zasiłku

Status	Ogółem	Mężczyźni	Kobiety
Bezrobotni ogółem	71	37	34
Bezrobotni z prawem do zasiłku	4	3	1
Długotrwale bezrobotni	38	18	20



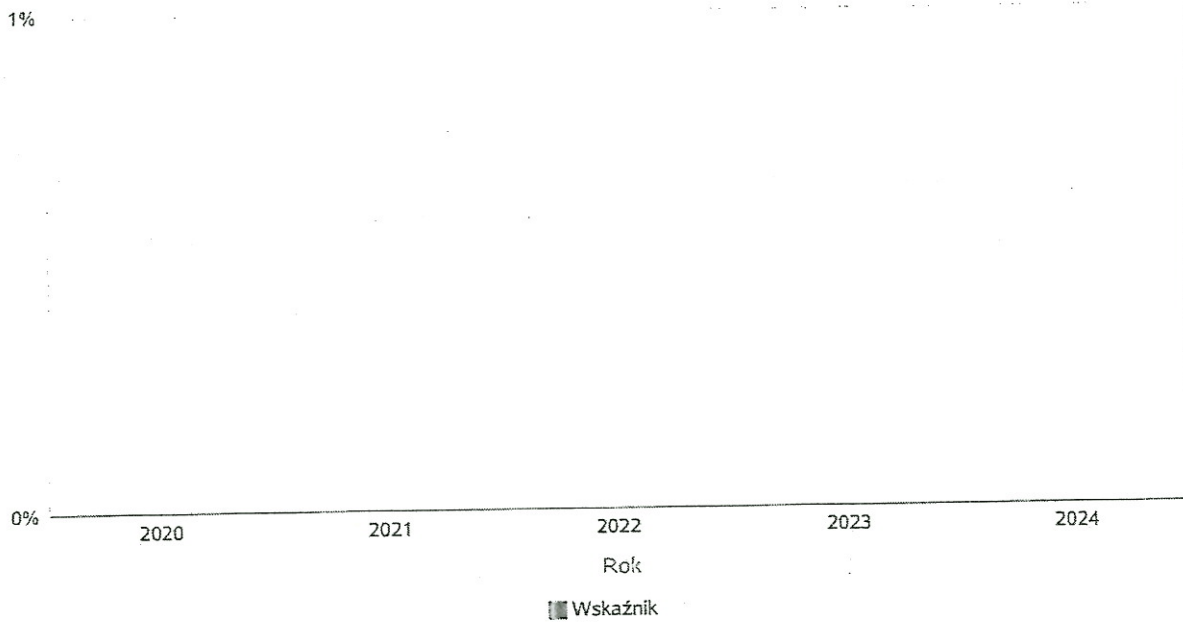
Wykres prezentuje liczbę osób bezrobotnych, liczbę bezrobotnych długotrwale oraz liczbę osób bezrobotnych z prawem do zasiłku, ogółem i w podziale na płeć.

Status	Powiat		Województwo		Polska	
	Kobiety	Mężczyźni	Kobiety	Mężczyźni	Kobiety	Mężczyźni
Osoby bezrobotne ogółem	34	37	31 951	29 289	404 846	379 597
Osoby bezrobotne z prawem do zasiłku	1	3	5 336	4 325	66 169	55 704
Osoby długotrwale bezrobotne	20	18	13 544	11 074	208 635	172 237



Wskaźnik bezrobocia wśród beneficjentów pomocy społecznej. Wskaźnik obliczany jako stosunek liczby osób w rodzinach korzystających z pomocy społecznej z powodu bezrobocia do liczby osób w rodzinach korzystających z pomocy ogółem

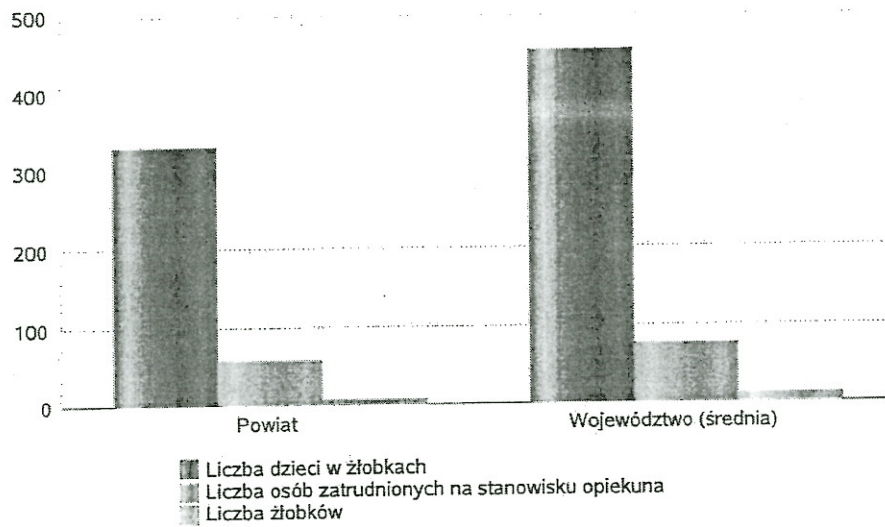
Rok	Wskaźnik
2020	0%
2021	0%
2022	0%
2023	0%
2024	0%



Liczba placówek i miejsc dla dzieci

Jednostka terytorialna	Miara	Wartość liczbowa
Powiat	Liczba dzieci w żłobkach	330,00
Powiat	Liczba osób zatrudnionych na stanowisku opiekuna	58,00
Powiat	Liczba żłobków	7,00
Województwo (średnia)	Liczba dzieci w żłobkach	454,53
Województwo (średnia)	Liczba osób zatrudnionych na stanowisku opiekuna	77,69
Województwo (średnia)	Liczba żłobków	12,86

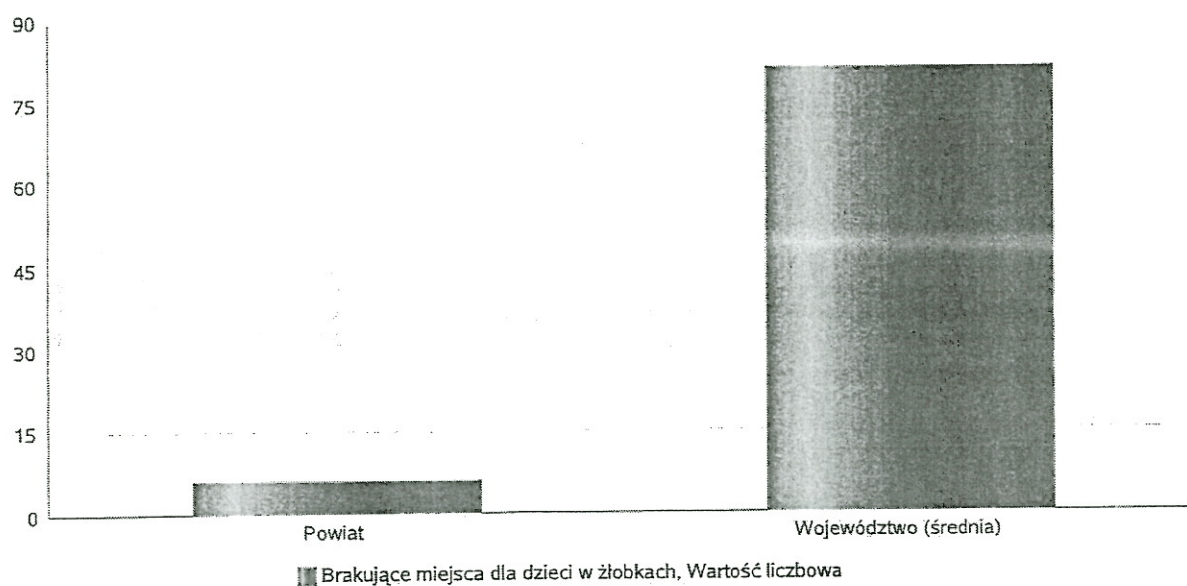
Infrastruktura opieki nad dziećmi



Liczba placówek i miejsc dla dzieci

Jednostka terytorialna	Miara	Wartość liczbową
Powiat	Brakujące miejsca dla dzieci w żłobkach	6
Województwo (średnia)	Brakujące miejsca dla dzieci w żłobkach	81

Infrastruktura opieki nad dziećmi



INFRASTRUKTURA SPOŁECZNA
(stan na 31.XII)

WYSZCZEGÓLNIENIE		Rok 2023	Rok oceny 2024	Prognoza 2025*
INFRASTRUKTURA SPOŁECZNA				
Liczba mieszkań komunalnych w zasobie gminy	1	X	X	X
Liczba wniosków złożonych na mieszkanie komunalne z zasobów gminy	2	X	X	X
w tym z wiersza 1: Liczba mieszkań socjalnych (lokali)	3	X	X	X
Liczba oczekujących na mieszkanie socjalne	4	X	X	X
Liczba wyroków eksmisyjnych bez wskazania lokalu socjalnego	5	X	X	X
Liczba klubów i innych miejsc spotkań dla seniorów	6	X	X	X
Liczba hospicjów	7	1	1	1
Liczba ośrodków dla cudzoziemców	8	0	0	0

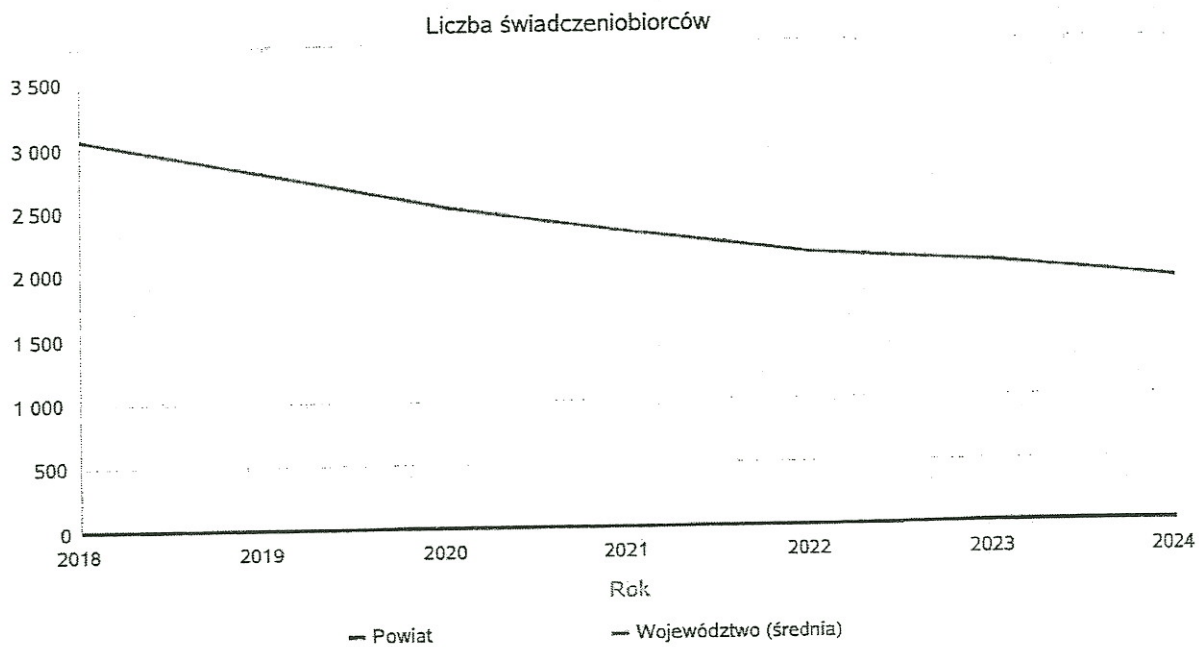
* Wielkość prognozy nie dotyczy wartości przyrostu lub spadku. W przypadku braku możliwości oszacowania wielkości liczbowych dla prognozy należy wpisać liczby odpowiadające danym z kolumny "Rok oceny 2024". Niniejsza instrukcja dotyczy wypełniania wszystkich tabel OZPS.

3. Dane o korzystających z pomocy i wsparcia

Pomoc i wsparcie w powiecie raciborskim z pomocy społecznej w 2024 roku uzyskało 2148 osób. Natomiast liczba rodzin, którym przyznano świadczenie z pomocy społecznej zmniejszyła się w stosunku do roku poprzedniego o 22 osoby. W przypadku długotrwale korzystających z pomocy społecznej ich liczba osiągnęła poziom 150 osób, co oznaczało spadek w stosunku do roku 2023 o 17 osób. Poniżej prezentujemy w formie graficznej i tabelarycznej szczegółowe dane dotyczące: liczby rodzin i osób w rodzinach korzystających z pomocy społecznej w podziale na wiek i płeć, wskaźnika deprivacji lokalnej, liczby długotrwale korzystających z pomocy społecznej, w podziale na płeć i grupy wiekowe.

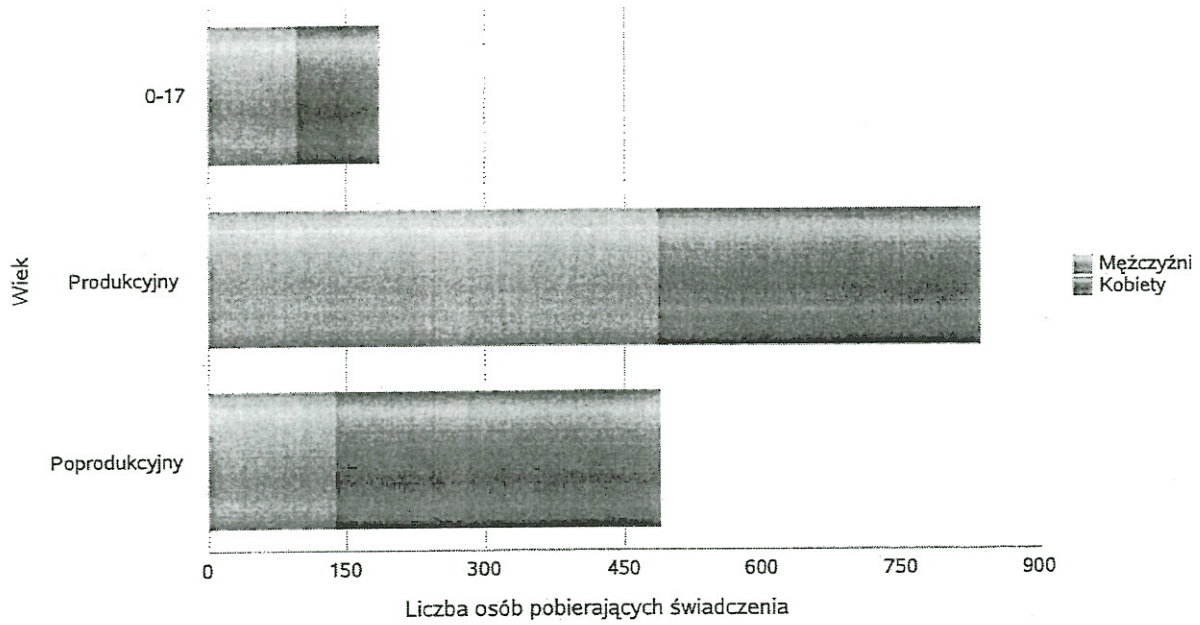
Liczba osób korzystających ze świadczeń na podstawie wydanych decyzji

Liczba świadczeniobiorców							
	2018	2019	2020	2021	2022	2023	2024
Powiat	5	2	2	9	7	11	10
Województwo (średnia)	3 055	2 786	2 510	2 314	2 131	2 035	1 905



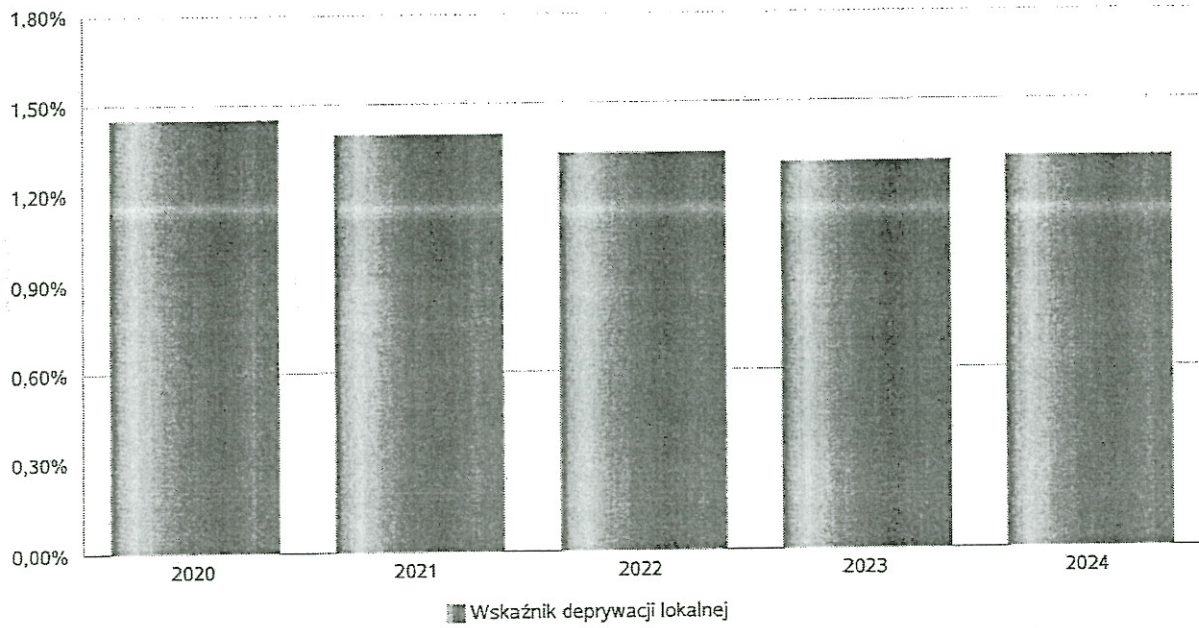
Liczba osób korzystających z pomocy społecznej w podziale na wiek i płeć wg liczby wypłaconych świadczeń

Grupa	Ogółem	Kobiety	Mężczyźni
0-17	186	89	97
Produkcyjny	833	347	486
Poprodukcyjny	488	351	137



Wskaźnik deprivacji lokalnej

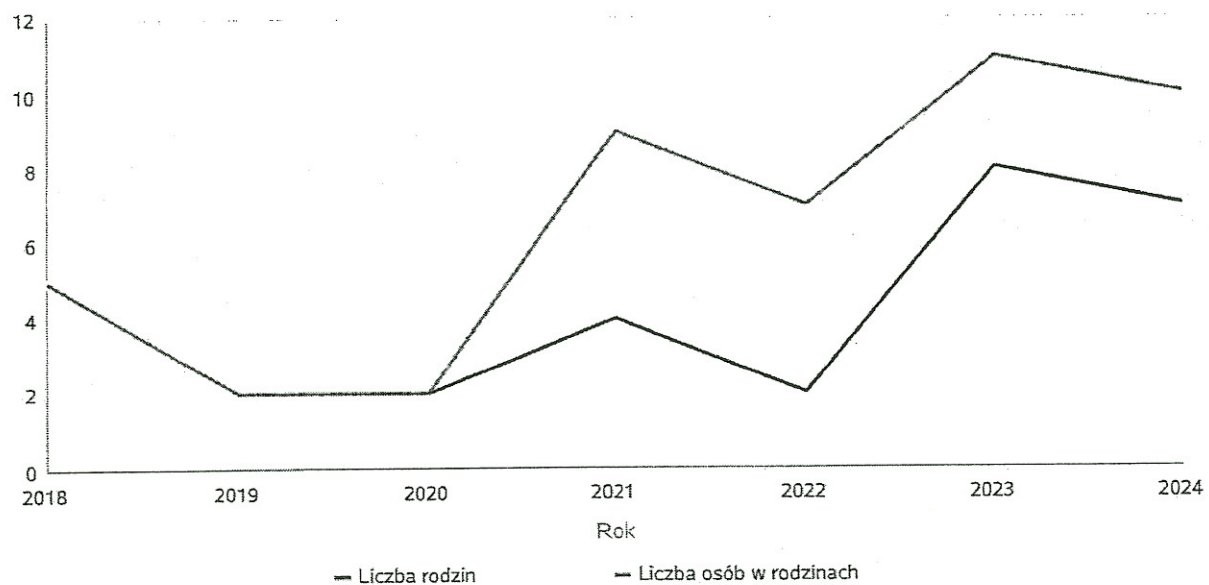
Rok	Wskaźnik deprivacji lokalnej
2020	1,45%
2021	1,39%
2022	1,33%
2023	1,29%
2024	1,30%



Liczba rodzin i liczba osób w rodzinach korzystających z pomocy społecznej

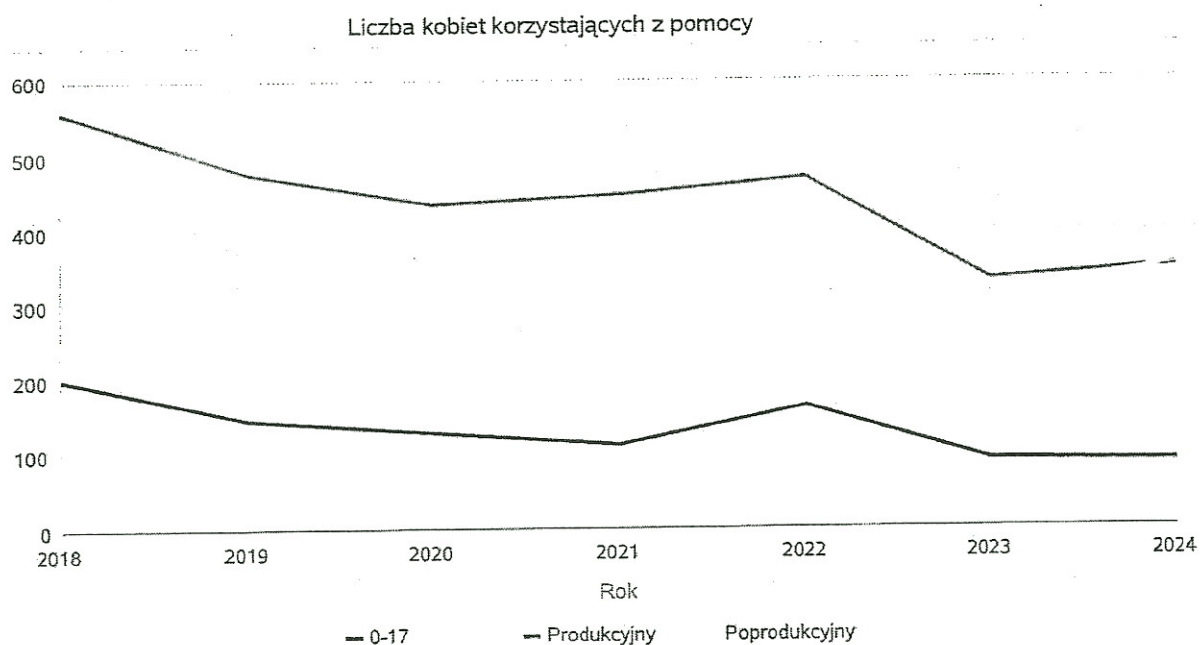
Rok	Liczba rodzin	Liczba osób w rodzinach
2018	5	5
2019	2	2
2020	2	2
2021	4	9
2022	2	7
2023	8	11
2024	7	10

Korzystający z pomocy społecznej



Liczba kobiet korzystających z pomocy społecznej

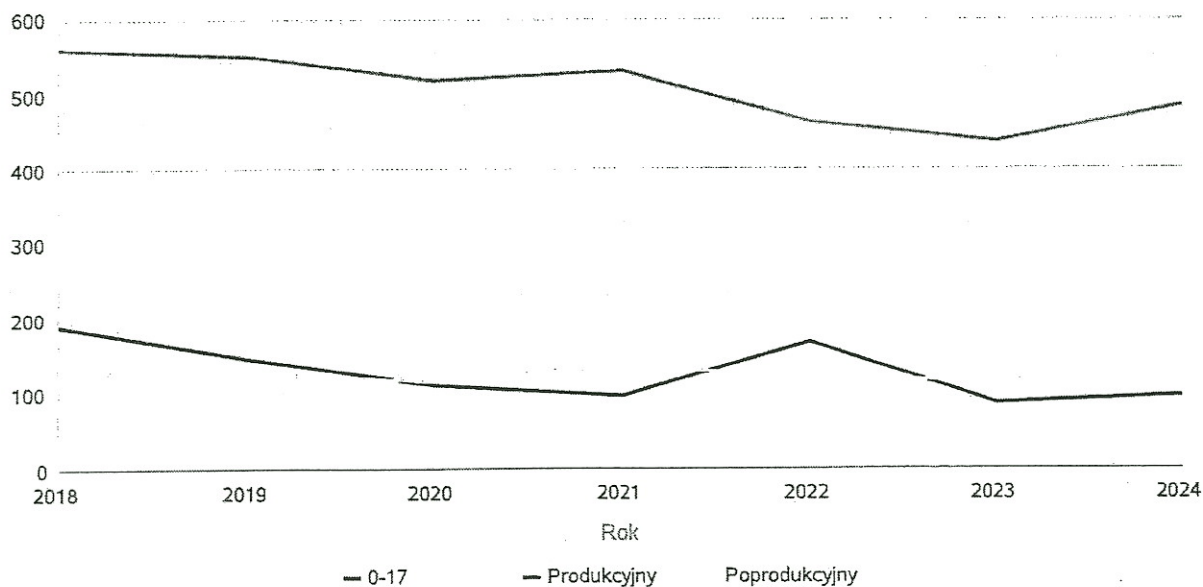
		Liczba kobiet korzystających z pomocy						
Poziom	Wiek	2018	2019	2020	2021	2022	2023	2024
Powiat raciborski	0-17	203	147	129	111	163	90	89
	Produkcyjny	559	475	434	448	468	330	347
	Poprodukcyjny	376	390	359	369	317	313	351
Województwo (średnia)	0-17	86	73	62	53	62	54	46
	Produkcyjny	190	166	152	136	136	116	105
	Poprodukcyjny	82	91	84	85	86	80	83



Liczba mężczyzn korzystających z pomocy społecznej

		Liczba mężczyzn korzystających z pomocy						
Poziom	Wiek	2018	2019	2020	2021	2022	2023	2024
Powiat raciborski	0-17	192	149	112	98	170	89	97
	Produkcyjny	561	551	520	533	464	437	486
	Poprodukcyjny	131	130	117	138	122	116	137
Województwo (średnia)	0-17	91	77	64	56	65	56	46
	Produkcyjny	206	191	183	172	157	149	145
	Poprodukcyjny	31	33	32	33	33	33	36

Liczba mężczyzn korzystających z pomocy



**DANE O KORZYSTAJĄCYCH Z POMOCY I WSPARCIA
w całym okresie sprawozdawczym**

WYSZCZEGÓLNIENIE		Rok 2023	Rok oceny 2024	Prognoza 2025
OSOBY I RODZINY, KTÓRYM UDZIELONO POMOCY I WSPARCIA				
Liczba osób	1	2 142	2 148	2 215
OSOBY I RODZINY, KTÓRYM PRYZNANO ŚWIADCZENIE				
Liczba osób	2	172	150	150
W tym: osoby długotrwale korzystające	3	167	150	150
Wiek 0-17	4	21	23	23
Wiek produkcyjny *	5	56	53	53
Wiek poprodukcyjny **	6	96	74	74
Liczba rodzin	7	151	124	124
Liczba osób w rodzinach	8	172	150	150
w tym: KOBIETY (z wierszy 2-6)				
Ogółem	9	108	94	94
W tym: osoby długotrwale korzystające	10	108	92	92
Wiek 0-17	11	16	15	15
Wiek 18-59	12	28	27	27
Wiek 60 lat i więcej	13	64	52	52
OSOBY I RODZINY, Z KTÓRYMI PRZEPROWADZONO WYWIAD ŚRODOWISKOWY				
Liczba osób ogółem	14	104	101	101
Liczba rodzin	15	104	101	101
Liczba osób w rodzinach	16	104	101	101
KONTRAKT SOCJALNY				
Liczba zawartych kontraktów socjalnych - ogółem	17	0	0	0
Liczba osób objętych kontraktem socjalnym - ogółem	18	0	0	0

* wiek produkcyjny: kobiety w wieku 18-59 lat, mężczyźni 18-64 lat

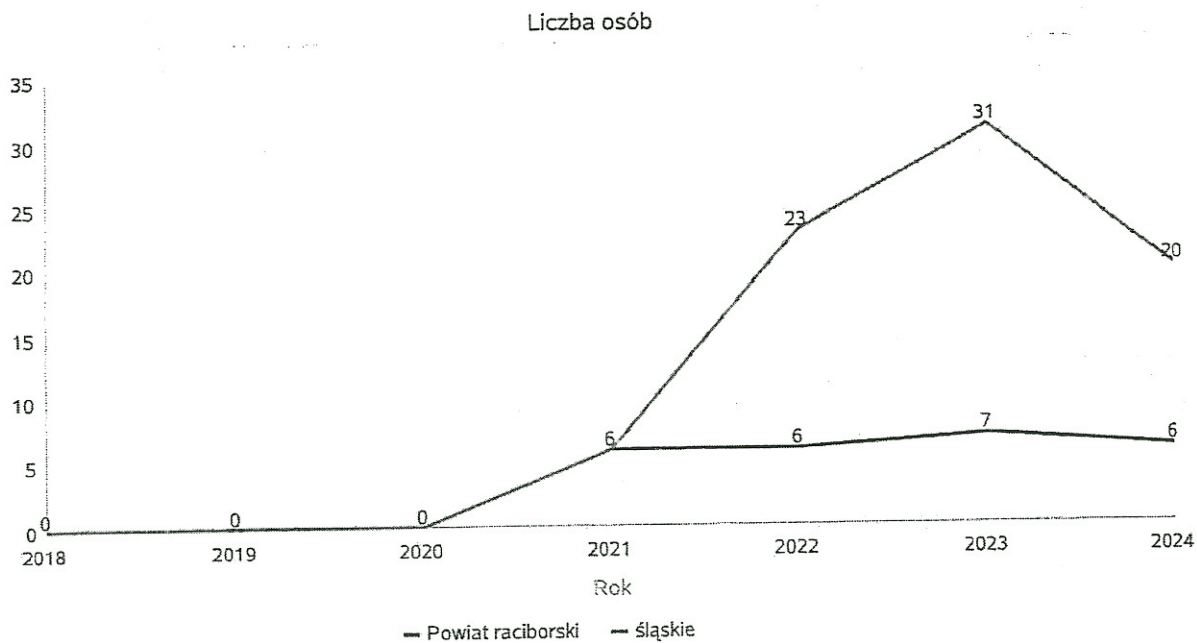
** wiek poprodukcyjny: kobiety w wieku 60 i więcej, mężczyźni 65 i więcej

3.1. Dane o korzystających z pomocy i wsparcia POWIAT - ZADANIA PCPR ORAZ MOPR

W 2024 roku w 104 rodzinach zastępczych umieszczonych było 221 dzieci. Na terenie powiatu raciborskiego pełnoletnich wychowanków rodzinnej pieczy zastępczej oraz instytucjonalnej pieczy zastępczej zdecydowało o opuszczeniu rodziny i zostało objętych indywidualnym programem usamodzielnienia. W powiecie funkcjonowało 7 koordynatorów pieczy zastępczej oraz 6 rodzin pomocowych. Poniżej prezentujemy w formie graficznej i tabelarycznej szczegółowe dane dotyczące: liczby osób korzystających z indywidualnego programu integracji cudzoziemców, liczby rodzin i dzieci umieszczonych w rodzinach zastępczych, kwoty świadczeń ze względu na typ rodziny, w której umieszczono dziecko w pieczy zastępczej, kwoty świadczeń dodatku zadaniowego w różnych typach pieczy zastępczej, strukturę liczby osób usamodzielnionych w rozbiciu na pełnoletnie osoby opuszczające rodziny zastępcze, pełnoletnie osoby opuszczające placówki opiekuńczo-wychowawcze, pełnoletnie osoby opuszczające instytucje, o których mowa w art. 88 ust. 1 ustawy o pomocy społecznej, kwotę świadczeń na usamodzielnienia.

Liczba osób korzystających z indywidualnego programu integracji cudzoziemców w województwie

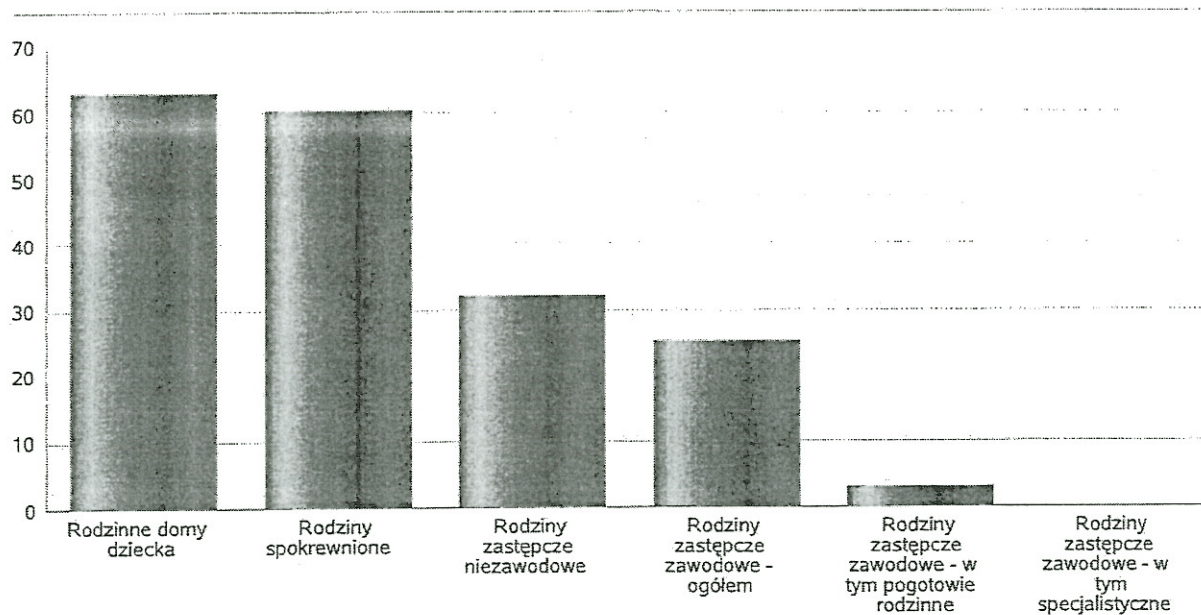
	Liczba osób						
	2018	2019	2020	2021	2022	2023	2024
Powiat raciborski	0	0	0	6	6	7	6
śląskie	0	0	0	6	23	31	20



Liczba dzieci umieszczonych w rodzinach, rodzinach spokrewnionych z dzieckiem, w rodzinach zastępczych niezawodowych, zastępczych zawodowych, w tym rodzinach zastępczych specjalistycznych, rodzinach zastępczych pełniących funkcję pogotowia rodzinnego

Forma pieczy:	Liczba dzieci
Rodzinne domy dziecka	63
Rodziny spokrewnione	60
Rodziny zastępcze niezawodowe	32
Rodziny zastępcze zawodowe - ogółem	25
Rodziny zastępcze zawodowe - w tym pogotowie rodzinne	3
Rodziny zastępcze zawodowe - w tym specjalistyczne	0

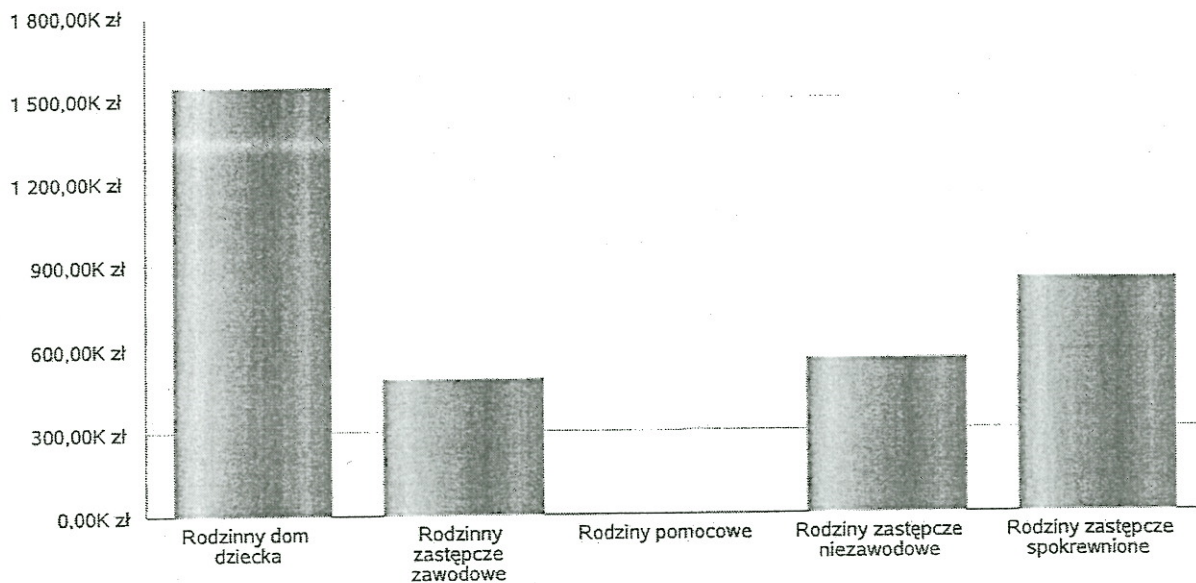
Liczba dzieci



Kwoty świadczeń ze względu na typ rodziny, w której umieszczono dziecko

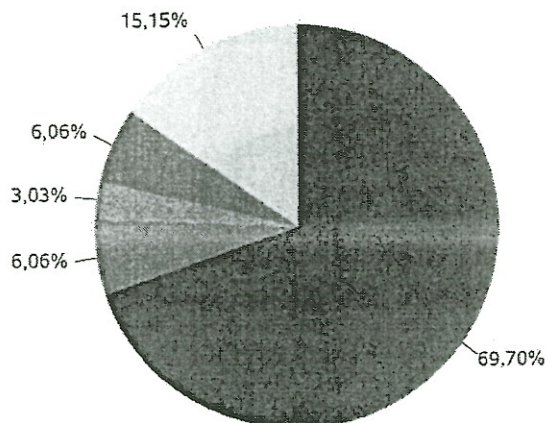
Rodzaj świadczenia	Rodzinny dom dziecka	Rodzinny zastępcze zawodowe	Rodziny pomocowe	Rodziny zastępcze niezawodowe	Rodziny zastępcze spokrewnione
Wydatki na świadczenia dla rodzin zastępczych lub osób prowadzących rodzinny dom dziecka	1 539 996,00 zł	488 451,00 zł	3 032,00 zł	555 971,00 zł	834 778,00 zł

Kwoty świadczeń



Liczba osób usamodzielnionych w rozbiu na pełnoletnie osoby opuszczające rodziny zastępcze, pełnoletnie osoby opuszczające placówki opiekuńczo-wychowawcze

Grupa	Odpyw z instytucjonalnej pieczy zastępczej	Odpyw z rodzin zastępczych niezawodowych	Odpyw z rodzin zastępczych spokrewnionych	Odpyw z rodzin zastępczych zawodowych	Odpyw z rodzinnych domów dziecka
Dzieci powyżej 18 roku życia	23	2	1	2	5

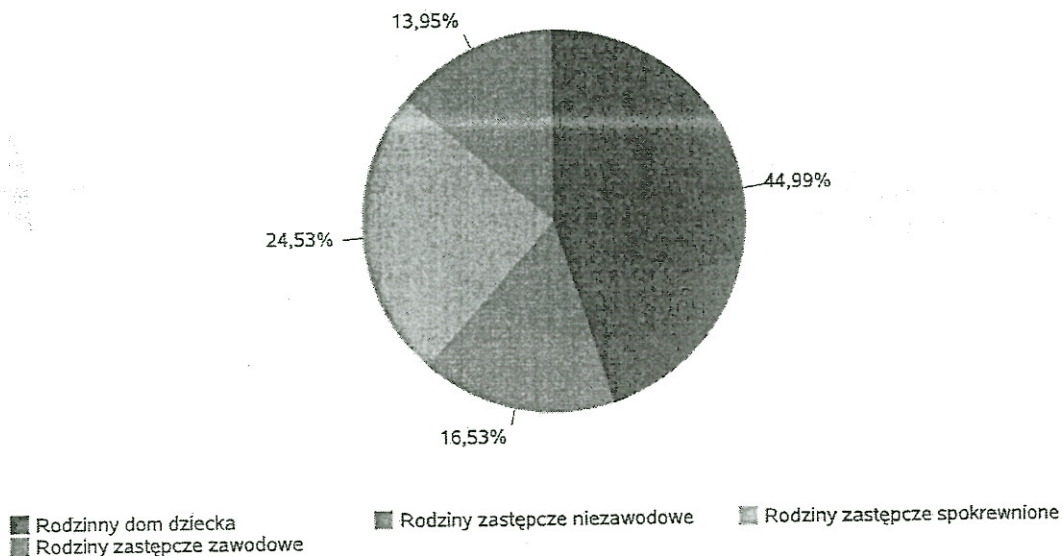


- Odpyw z instytucjonalnej pieczy zastępczej
- Odpyw z rodzin zastępczych niezawodowych
- Odpyw z rodzin zastępczych spokrewnionych
- Odpyw z rodzin zastępczych zawodowych
- Odpyw z rodzinnych domów dziecka

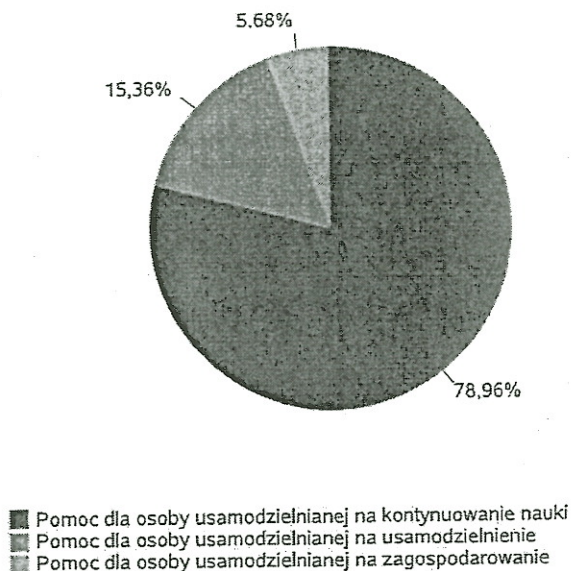
Kwota w złotych ogółem świadczeń na usamodzielnienia w rozbiciu na pełnoletnie osoby opuszczające rodziny zastępcze, pełnoletnie osoby opuszczające placówki opiekuńczo-wychowawcze

Rodzaj usamodzielnienia	Rodzinny dom dziecka	Rodziny zastępcze niezawodowe	Rodziny zastępcze spokrewnione	Rodziny zastępcze zawodowe
Pomoc dla osoby usamodzielnianej na kontynuowanie nauki	58 932,00 zł	11 488,00 zł	30 999,00 zł	21 756,00 zł
Pomoc dla osoby usamodzielnianej na usamodzielnienie	8 968,00 zł	9 991,00 zł	4 998,00 zł	0,00 zł
Pomoc dla osoby usamodzielnianej na zagospodarowanie	2 272,00 zł	4 311,00 zł	2 272,00 zł	0,00 zł

Procentowy udział wydatków wg rodzaju placówki



Procentowy udział wydatków wg rodzaju usamodzielnienia



Dane o osobach korzystających z pomocy i wsparcia
POWIAT - ZADANIA PCPR ORAZ MOPR
wypełniają wyłącznie powiaty i miasta na prawach powiatu
w całym okresie sprawozdawczym

WYSZCZEGÓLNIENIE	Rok 2023	Rok oceny 2024	Prognoza 2025
INDYWIDUALNE PROGRAMY POMOCY			
PROGRAM KOREKCYJNO-EDUKACYJNY DLA OSÓB STOSUJĄCYCH PRZEMOC DOMOWĄ			
Liczba osób korzystających z usług	1	12	16
USAMODZIELNIENIE			
PEŁNOLETNIE OSOBY OPUSZCZAJĄCE INSTYTUCJE, O KTÓRYCH MOWA W ART. 88 UST.1 USTAWY O POMOCY SPOŁECZNEJ			
Liczba osób	2	4	4
Kwota świadczeń w złotych	3	8 818	12 912
W TYM: (od poz. 4 do poz. 9)			
POMOC PIENIĘŻNA NA USAMODZIELNIENIE			
Liczba osób	4	0	1
Kwota świadczeń w złotych	5	0	5 511
POMOC PIENIĘŻNA NA KONTYNUOWANIE NAUKI			
Liczba osób	6	3	2
Kwota świadczeń w złotych	7	3 307	2 756
POMOC NA ZAGOSPODAROWANIE W FORMIE RZECZOWEJ			
Liczba osób	8	1	2
Kwota świadczeń w złotych	9	5 511	4 645
REHABILITACJA ZAWODOWA I SPOŁECZNA OSÓB NIEPEŁNOSPRAWNYCH			
Ogólna kwota dofinansowania (PFRON, środki własne powiatu)	10	3 867 388	2 719 908
POMOC NA LIKWIDACJĘ BARIER ARCHITEKTONICZNYCH, TECHNICZNYCH I W KOMUNIKOWANIU SIĘ			
Liczba osób, które uzyskały dofinansowanie	11	10	22
Wartość dofinansowania w złotych	12	74 783	121 138
TURNUSY REHABILITACYJNE			
Liczba osób, które uzyskały pomoc	13	420	388
Wartość dofinansowania w złotych	14	791 204	811 664
ZAPATRZENIE W PRZEDMIOTY ORTOPEDYCZNE, ŚRODKI POMOCNICZE I SPRZĘT REHABILITACYJNY			
Liczba osób, które uzyskały pomoc	15	161	250
Wartość dofinansowania w złotych	16	546 634	1 002 514
PROGRAM "AKTYWNY SAMORZĄD"			
Liczba świadczeń	17	42	57
Wartość dofinansowania w złotych	18	314 091	341 012
Liczba osób z niepełnosprawnościami korzystających z form wsparcia pomocy społecznej ogółem	19	35	48
DOFINANSOWANIE SPORTU, KULTURY, REKREACJI I TURYSTYKI			
Liczba dofinansowanych imprez	20	1	1
Liczba niepełnosprawnych uczestników	21	35	35
Wartość dofinansowania ogółem w złotych	22	12 600	13 800
DOFINANSOWANIE USŁUG TŁUMACZA JĘZYKA MIGOWEGO LUB TŁUMACZA - PRZEWODNIKA			
Wartość dofinansowania w złotych	23	9 786	0

4. Inne rodzaje pomocy i świadczeń

Nie dotyczy

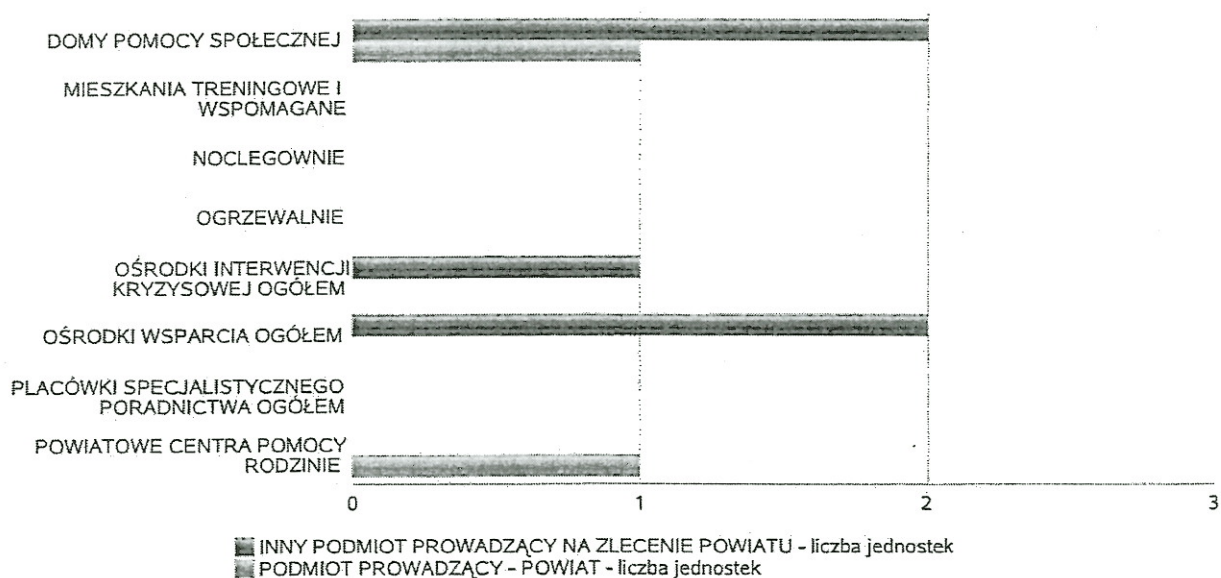
5. Zasoby instytucjonalne pomocy i wsparcia

Pomoc społeczna to nie tylko wsparcie finansowe osób i rodzin potrzebujących pomocy, ale także pomoc instytucjonalna, świadczona przez placówki pomocy społecznej. W powiecie raciborskim prowadzą działalność następujące instytucje pomocy społecznej, finansowane z budżetu powiatu: Domy Pomocy Społecznej, Środowiskowy Dom Samopomocy. Poniżej prezentujemy w formie graficznej i tabelarycznej szczegółowe dane dotyczące: liczby placówek w podziale na typ i instytucje prowadzącą, liczby miejsc i liczby osób korzystających z placówek, wskaźnik nasycenia usługami w postaci domów pomocy społecznej, środowiskowych domów samopomocy, mieszkań chronionych.

Liczba jednostek organizacyjnych pomocy i integracji społecznej o zasięgu lokalnym i o zasięgu ponadgminnym w podziale na instytucję prowadzącą

Jednostka	INNY PODMIOT PROWADZĄCY NA ZLECENIE POWIATU - liczba jednostek	PODMIOT PROWADZĄCY - POWIAT - liczba jednostek
DOMY POMOCY SPOŁECZNEJ	2	1
MIESZKANIA TRENINGOWE I WSPOMAGANE	0	0
NOCLEGOWNIE	0	0
OGRZEWALNIE	0	0
OŚRODKI INTERWENCJI KRYZYSOWEJ OGÓŁEM	1	0
OŚRODKI WSPARCIA OGÓŁEM	2	0
PLACÓWKI SPECJALISTYCZNEGO PORADNICTWA OGÓŁEM	0	0
POWIATOWE CENTRA POMOCY RODZINIE	x	1

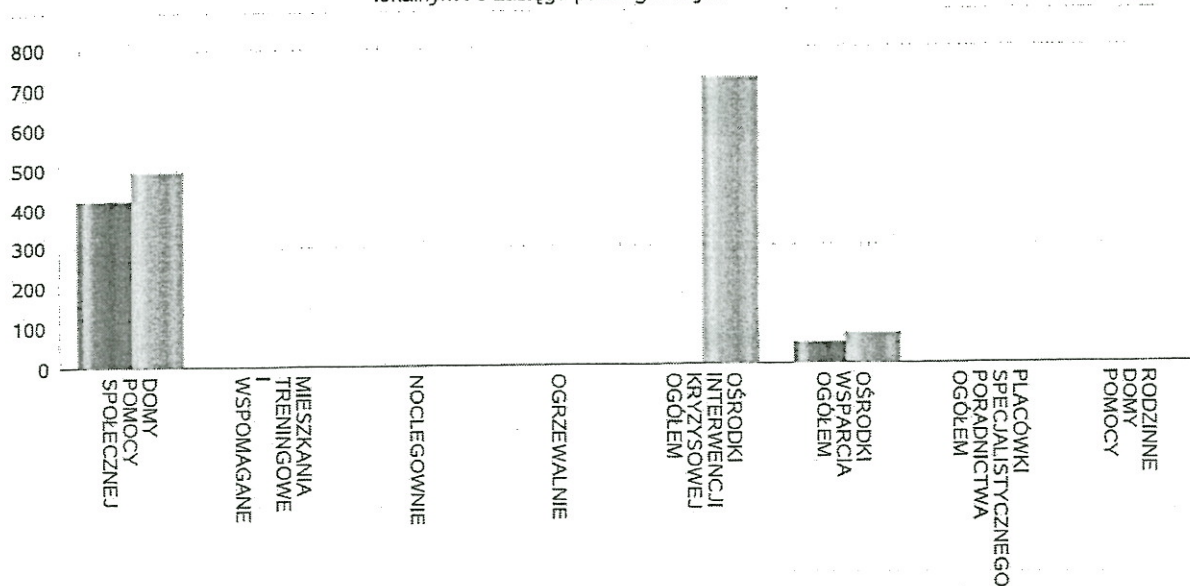
Liczba jednostek organizacyjnych pomocy i integracji społecznej



Liczba miejsc w jednostkach organizacyjnych pomocy i integracji społecznej o zasięgu lokalnym i o zasięgu ponadgminnym

Jednostka	liczba miejsc	liczba osób korzystających
DOMY POMOCY SPOŁECZNEJ	420	493
MIESZKANIA TRENINGOWE I WSPOMAGANE	0	0
NOCLEGOWNIE	0	0
OGRZEWALNIE	0	0
OŚRODKI INTERWENCJI KRYZYSOWEJ OGÓŁEM	x	720
OŚRODKI WSPARCIA OGÓŁEM	53	73
PLACÓWKI SPECJALISTYCZNEGO PORADNICTWA OGÓŁEM	x	0
RODZINNE DOMY POMOCY	0	0

Liczba miejsc w jednostkach organizacyjnych pomocy i integracji społecznej o zasięgu lokalnym i o zasięgu ponadgminnym

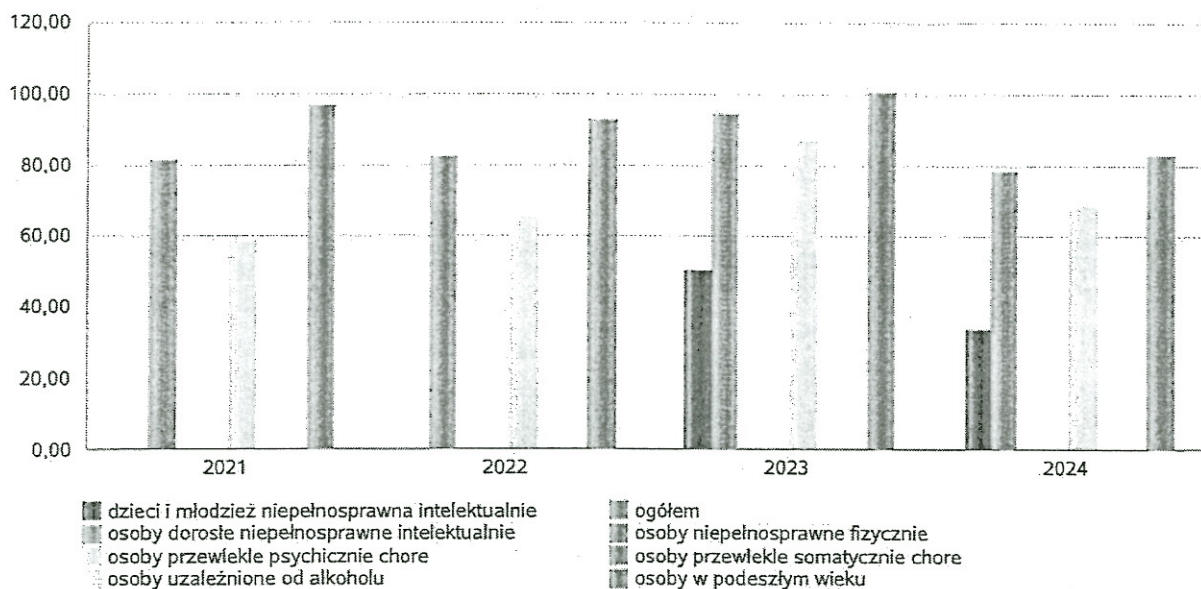


Nasylenie usługami w DPS

Wskaźnik obliczany jako stosunek liczby osób umieszczonych w DPS pomnożony przez 100 do sumy liczby osób umieszczonych w DPS i liczby oczekujących

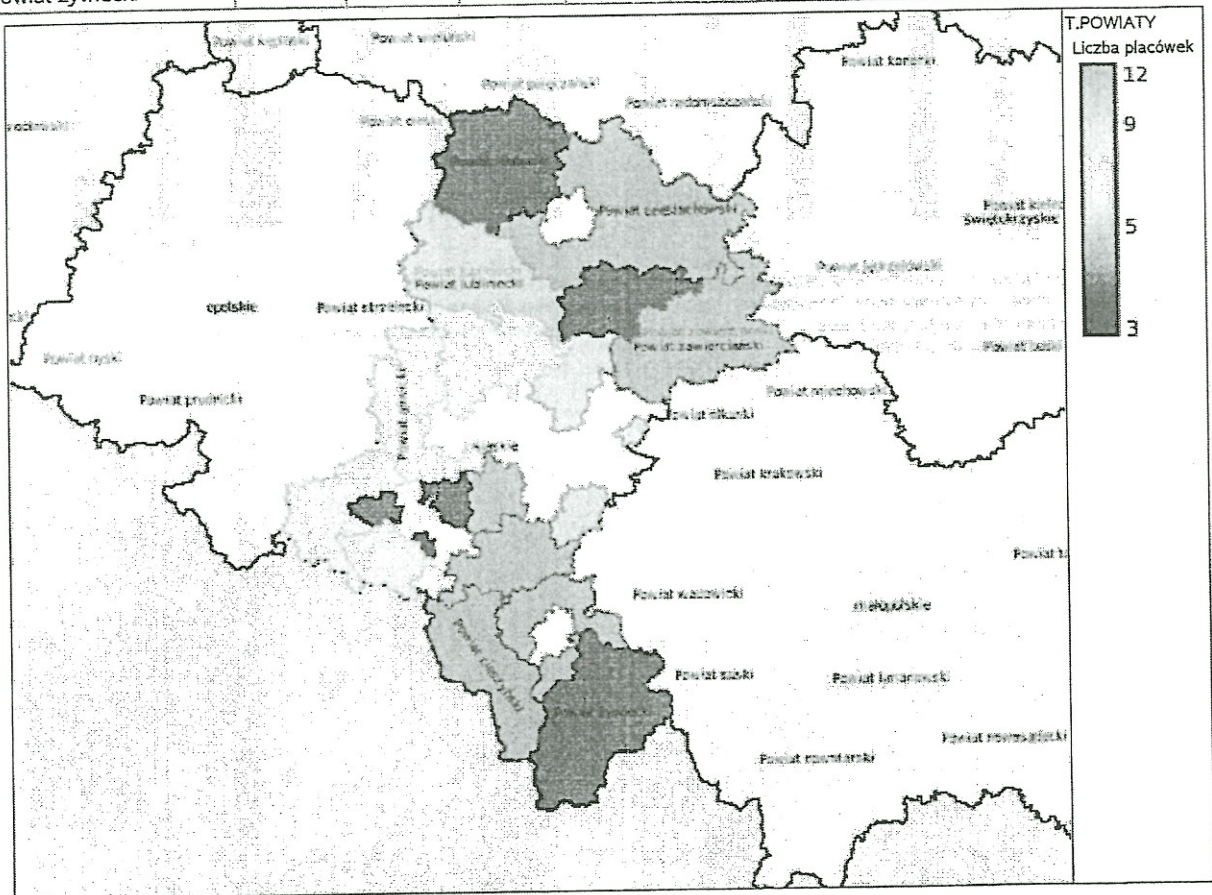
Grupa osób	Wskaźnik nasycenia usługami w DPS-ach wyrażony w %			
	2021	2022	2023	2024
ogółem	81,11	82,28	93,90	77,89
osoby w podeszłym wieku	96,49	92,59	100,00	82,86
osoby przewlekle somatycznie chore				
osoby przewlekle psychicznie chore	58,06	65,22	86,96	68,18
osoby dorosłe niepełnosprawne intelektualnie				
dzieci i młodzież niepełnosprawna intelektualnie	0,00	0,00	50,00	33,33
osoby niepełnosprawne fizycznie				
osoby uzależnione od alkoholu				

Nasylenie usługami w DPS-ach



Rozmieszczenie jednostek organizacyjnych pomocy i integracji społecznej o zasięgu ponadgminnym

Powiat	Ogółem	DOMY POMOCY SPOŁ.	MIESZK. TRENIN. I WSPOM.	NOCLE - GOWNIE	OGRZE - WALNIE	OŚR. INTER - WENCJI KRYZYS. OG.	OŚRODKI WSPARCIA OGÓŁEM	PLAC. SPEC. PORAD.	POWIAT. CENTRA POM. RODZ.
Powiat bielski (śląskie)	5	3	0	0	0	0	1	0	1
Powiat bieruńsko-łędziński	6	0	2	0	0	0	3	0	1
Powiat będziński	9	1	5	0	0	1	1	0	1
Powiat cieszyński	12	8	0	0	0	0	3	0	1
Powiat częstochowski	5	3	1	0	0	0	0	0	1
Powiat gliwicki	8	5	1	0	0	0	1	0	1
Powiat kłobucki	3	0	0	0	0	0	2	0	1
Powiat lubliniecki	6	3	1	0	0	0	1	0	1
Powiat mikołowski	5	3	0	0	0	0	1	0	1
Powiat myszkowski	3	1	0	0	0	0	0	1	1
Powiat pszczyński	5	2	1	0	0	0	1	0	1
Powiat raciborski	7	3	0	0	0	1	2	0	1
Powiat rybnicki	3	1	1	0	0	0	0	0	1
Powiat tamogórski	8	6	0	0	0	0	1	0	1
Powiat wodzisławski	7	2	2	0	0	0	2	0	1
Powiat zawierciański	5	1	2	0	0	1	0	0	1
Powiat żywiecki	3	1	0	0	0	0	1	0	1



ZASOBY INSTYTUCJONALNE POMOCY I WSPARCIA

WYSZCZEGÓLNIENIE		Rok 2023	Rok oceny 2024	Prognoza 2025
OŚRODKI WSPARCIA - OGÓLEM				
Liczba miejsc w placówkach ogółem	1	53	53	53
Liczba osób korzystających	2	74	72	72
Liczba osób oczekujących (wg stanu na 31 grudnia danego roku)	3	10	16	20
Liczba decyzji odmownych (wg stanu na 31 grudnia danego roku)	4	0	0	0
Kadra placówek - liczba osób zatrudnionych ogółem (wg stanu na 31 grudnia danego roku)	5	28	23	23
Roczny koszt prowadzenia i utrzymania placówek (w złotych)	6	1 549 997	1 747 612	2 187 609
W TYM (z wierszy 1-6, dotyczy wierszy 7-27):				
ŚRODOWISKOWE DOMY SAMOPOMOCY				
Liczba miejsc w placówkach ogółem	7	35	35	35
Liczba osób korzystających	8	36	36	36
Liczba osób umieszczonych	9	35	35	35
Liczba osób oczekujących (wg stanu na 31 grudnia danego roku)	10	10	16	16
Kadra placówek - liczba osób zatrudnionych ogółem (wg stanu na 31 grudnia danego roku)	11	18	13	13
Roczny koszt prowadzenia i utrzymania placówek (w złotych)	12	1 145 430	1 169 214	1 364 622
DZIENNE DOMY POMOCY				
Liczba miejsc w placówkach ogółem	13	0	0	0
Liczba osób korzystających	14	0	0	0
Liczba osób oczekujących (wg stanu na 31 grudnia danego roku)	15	0	0	0
Kadra placówek - liczba osób zatrudnionych ogółem (wg stanu na 31 grudnia danego roku)	16	0	0	0
Roczny koszt prowadzenia i utrzymania placówek (w złotych)	17	0	0	0
KLUBY SAMOPOMOCY				
Liczba miejsc w placówkach ogółem	18	0	0	0
Liczba osób korzystających	19	0	0	0
Liczba osób oczekujących (wg stanu na 31 grudnia danego roku)	20	0	0	0
Kadra placówek - liczba osób zatrudnionych ogółem (wg stanu na 31 grudnia danego roku)	21	0	0	0
Roczny koszt prowadzenia i utrzymania placówek (w złotych)	22	0	0	0
SCHRONISKA DLA OSÓB BEZDOMNYCH I SCHRONISKA DLA OSÓB BEZDOMNYCH Z USŁUGAMI OPIEKUŃCZYMI				
Liczba miejsc w placówkach ogółem	23	0	0	0
Liczba osób korzystających	24	0	0	0
Liczba osób skierowanych w wyniku eksmisji	25	0	0	0
Kadra placówek - liczba osób zatrudnionych ogółem (wg stanu na 31 grudnia danego roku)	26	0	0	0
Roczny koszt prowadzenia i utrzymania placówek (w złotych)	27	0	0	0
OGRZEWALNIE				

WYSZCZEGÓLNIENIE		Rok 2023	Rok oceny 2024	Prognoza 2025
Liczba miejsc w placówkach ogółem	28	0	0	0
Liczba osób korzystających	29	0	0	0
Kadra placówek - liczba osób zatrudnionych ogółem (wg stanu na 31 grudnia danego roku)	30	0	0	0
Roczny koszt prowadzenia i utrzymania placówek (w złotych)	31	0	0	0
NOCLEGOWNIE				
Liczba miejsc w placówkach ogółem	32	0	0	0
Liczba osób korzystających	33	0	0	0
Liczba osób skierowanych w wyniku eksmisji	34	0	0	0
Kadra placówek - liczba osób zatrudnionych ogółem (wg stanu na 31 grudnia danego roku)	35	0	0	0
Roczny koszt prowadzenia i utrzymania placówek (w złotych)	36	0	0	0

ZASOBY INSTYTUCJONALNE POMOCY I WSPARCIA (c.d.)

WYSZCZEGÓLNIENIE		Rok 2023	Rok oceny 2024	Prognoza 2025
DOMY POMOCY SPOŁECZNEJ				
Liczba miejsc w placówkach ogółem	1	420	420	420
Liczba miejsc usługi wsparcia krótkoterminowego	2	0	0	0
Liczba osób korzystających	3	490	493	493
Liczba osób korzystających z usługi wsparcia krótkoterminowego	4	0	0	0
Liczba osób umieszczonych	5	77	74	74
Liczba osób oczekujących (wg stanu na 31 grudnia danego roku)	6	5	3	3
Liczba decyzji odmownych (wg stanu na 31 grudnia danego roku)	7	2	1	1
Kadra placówek - liczba osób zatrudnionych ogółem (wg stanu na 31 grudnia danego roku)	8	292	295	295
Roczny koszt prowadzenia i utrzymania placówek (w złotych)	9	17 880 828	31 856 654	32 000 000
MIESZKANIA TRENINGOWE I WSPOMAGANE OGÓŁEM				
Liczba miejsc w placówkach ogółem	10	0	0	0
Liczba osób korzystających	11	0	0	0
Liczba osób umieszczonych	12	0	0	0
Liczba osób oczekujących (wg stanu na 31 grudnia danego roku)	13	0	0	0
Kadra placówek - liczba osób zatrudnionych ogółem (wg stanu na 31 grudnia danego roku)	14	0	0	0
Roczny koszt prowadzenia i utrzymania placówek (w złotych)	15	0	0	0
OŚRODKI INTERWENCJI KRYZYSOWEJ OGÓŁEM (powiatowe)				
Liczba miejsc w placówkach ogółem	16	5	5	5
Liczba osób korzystających	17	795	720	720
PLACÓWKI SPECJALISTYCZNEGO PORADNICTWA (powiatowe)				
Liczba osób korzystających	18	0	0	0

WYSZCZEGÓLNIENIE		Rok 2023	Rok oceny 2024	Prognoza 2025
Kadra placówek - liczba osób zatrudnionych ogółem (wg stanu na 31 grudnia danego roku)	19	0	0	0
Roczny koszt prowadzenia i utrzymania placówek (w złotych)	20	0	0	0
PLACÓWKI WSPARCIA DZIENNEGO				
Liczba miejsc w placówkach ogółem	21	0	0	0
Liczba osób korzystających	22	0	0	0
Kadra placówek - liczba osób zatrudnionych ogółem (wg stanu na 31 grudnia danego roku)	23	0	0	0
Roczny koszt prowadzenia i utrzymania placówek (w złotych)	24	0	0	0
PLACÓWKI OPIEKUNICZO-WYCHOWAWCZE OGÓŁEM				
Liczba miejsc w placówkach ogółem	25	96	98	99
Liczba osób korzystających	26	92	110	120
Kadra placówek - liczba osób zatrudnionych ogółem (wg stanu na 31 grudnia danego roku)	27	45	47	49
Roczny koszt prowadzenia i utrzymania placówek (w złotych)	28	4 982 485	6 302 479	6 400 000
W tym: PLACÓWKI TYPU RODZINNEGO				
Liczba miejsc w placówkach ogółem	29	0	0	0
Liczba osób korzystających	30	0	0	0
Kadra placówek - liczba osób zatrudnionych ogółem (wg stanu na 31 grudnia danego roku)	31	0	0	0
Roczny koszt prowadzenia i utrzymania placówek (w złotych)	32	0	0	0
CENTRUM INTEGRACJI SPOŁECZNEJ				
Liczba uczestników zajęć	33	0	0	0
KLUB INTEGRACJI SPOŁECZNEJ				
Liczba uczestników zajęć	34	X	X	X
WARSZTAT TERAPII ZAJĘCIOWEJ				
Liczba uczestników zajęć	35	70	70	70
Kadra placówek - liczba osób zatrudnionych ogółem (wg stanu na 31 grudnia danego roku)	36	24	24	24
Roczny koszt prowadzenia i utrzymania placówek (w złotych)	37	2 322 184	2 651 604	2 737 467
ZAKŁAD AKTYWNOŚCI ZAWODOWEJ				
Liczba uczestników zajęć	38	0	0	0

INNE INSTYTUCJE POMOCY I WSPARCIA

Rodzaj instytucji	Wyszczególnienie	Rok 2023	Rok oceny 2024	Prognoza 2025
Spółdzielnie społeczne dla których JST jest założycielem lub członkiem	Liczba spółdzielni społecznych	1	0	0
	Liczba osób zatrudnionych w spółdzielniach społecznych (ogółem wg stanu na 31 grudnia danego roku)	2	0	0
	W tym, z wiersza powyżej, liczba osób, o których mowa w art. 4 ust. 1 ustawy o spółdzielniach społecznych, zatrudnionych w spółdzielniach społecznych	3	0	0

Rodzaj instytucji	Wyszczególnienie		Rok 2023	Rok oceny 2024	Prognoza 2025
	(wg stanu na 31 grudnia danego roku)				
Liczba organizacji pozarządowych w obszarze włączenia społecznego działających na terenie JST	4		0	0	0

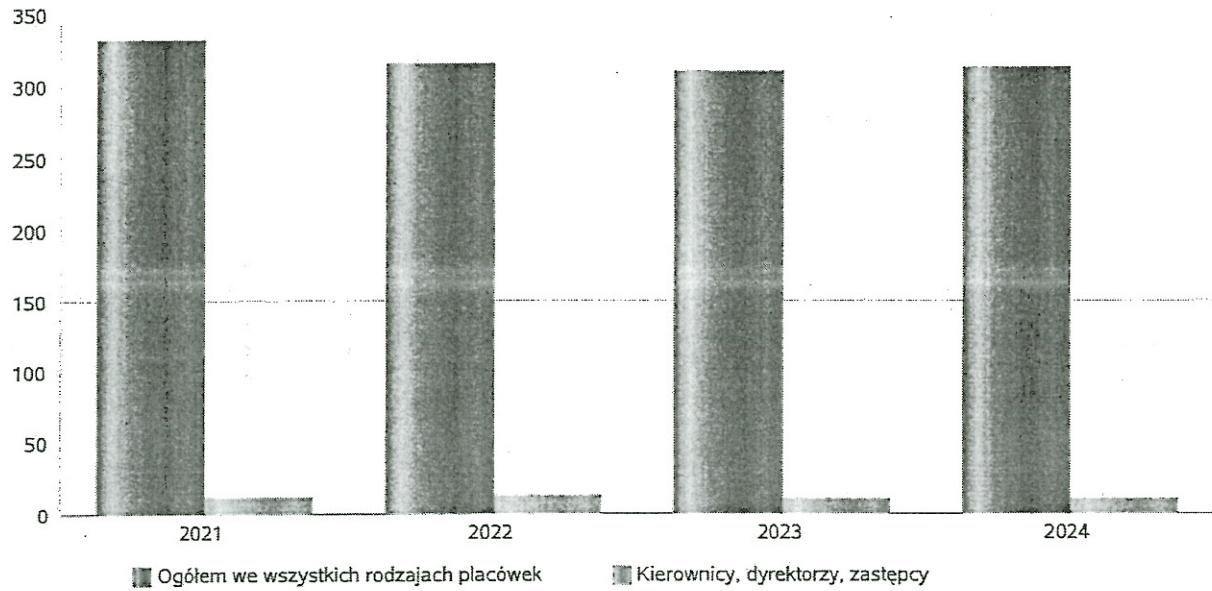
6. Kadra jednostki organizacyjnej pomocy społecznej

W roku oceny, kadra powiatowego centrum pomocy rodzinie liczyła 30 osób w tym: kadra kierownicza 5 osób, pracownicy socjalni 8 osób, pozostali pracownicy 17 osób. Spośród zatrudnionych w powiatowym centrum pomocy rodzinie pracowników 29 posiada wykształcenie wyższe, 1 wykształcenie średnie. Wśród pracowników 3 osoby posiadają specjalizację z organizacji pomocy społecznej. Poniżej prezentujemy w formie graficznej szczegółowe dane dotyczące liczby pracowników jednostki w tym: kadry kierowniczej, pracowników socjalnych, wskaźnika specjalizacji pracowników socjalnych, wskaźnika spełnienia zapisów ustawowych dotyczących zatrudnienia pracowników socjalnych.

Kadra jednostek organizacyjnych pomocy społecznej - osoby zatrudnione

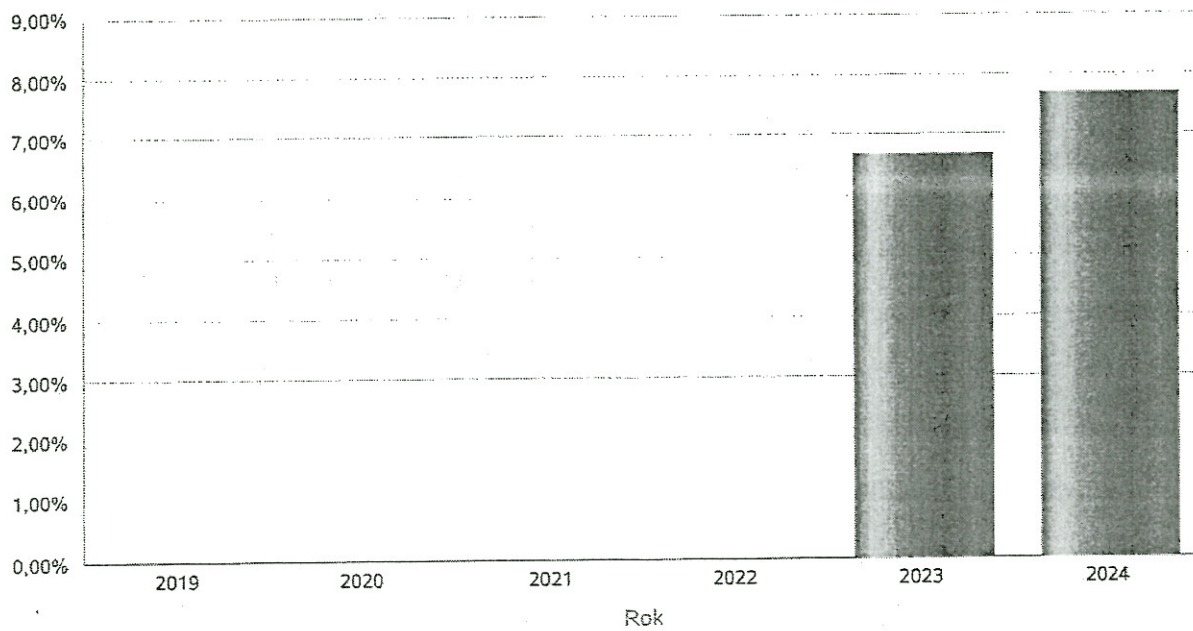
Zatrudnieni	Liczba osób			
	2021	2022	2023	2024
Ogółem we wszystkich rodzajach placówek	332	315	310	313
Kierownicy, dyrektorzy, zastępcy	12	13	10	11

Kadra jednostek organizacyjnych pomocy społecznej - osoby zatrudnione



Kadra jednostek organizacyjnych pomocy społecznej

Rok	Wskaźnik
2019	0,00%
2020	0,00%
2021	0,00%
2022	0,00%
2023	6,67%
2024	7,69%



6.1. Zatrudnienie pomocnicze w jednostce organizacyjnej pomocy społecznej

Zatrudnienie pomocnicze w jednostce organizacyjnej pomocy społecznej w roku oceny kształtowało się na następującym poziomie: liczba wolontariuszy wyniosła 0 osób, w ramach zatrudnienia subsydiowanego (roboty publiczne, prace interwencyjne i inne) pracowało 0 osób, staże odbywało 0 osób.

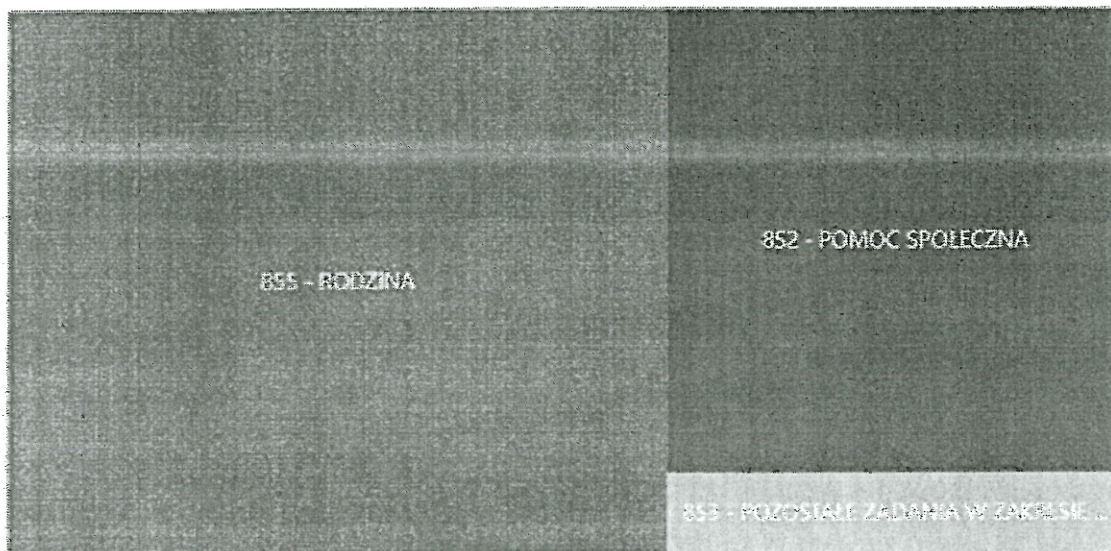
6.2. Zespoły pracy socjalnej i integracji społecznej w jednostce pomocy społecznej

W 2024 roku w jednostce pomocy społecznej, nie funkcjonowały Zespoły pracy socjalnej i integracji społecznej, o których mowa w artykule 110 ustęp 3 ustawy o pomocy społecznej.

7. Środki finansowe na wydatki w pomocy społecznej i innych obszarach polityki społecznej w budżecie jednostki samorządu terytorialnego

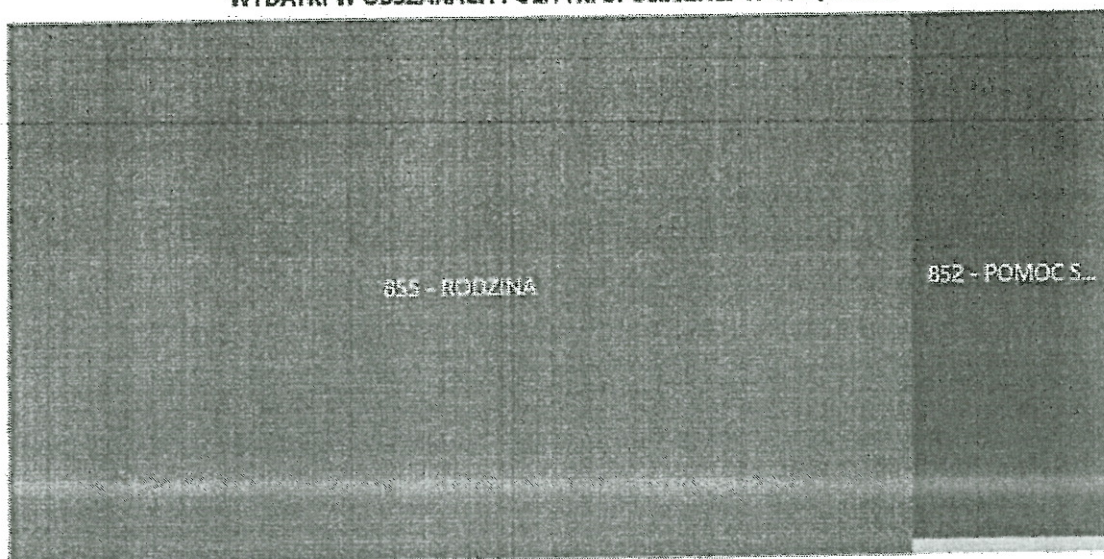
W powiecie raciborskim środki finansowe wydatkowane na zadania z zakresu polityki społecznej wyniosły w 2024 roku. W dziale 855 – Rodzina wydatkowano 7 802 418 zł.

WYDATKI W OBSZARACH POLITYKI SPOŁECZNEJ W JEDNOSTKACH SAMORZĄDU TERYTORIALNEGO



- 855 - RODZINA
- 852 - POMOC SPOŁECZNA
- 853 - POZOSTAŁE ZADANIA W ZAKRESIE POLITYKI SPOŁECZNEJ
- 854 - OCHRONA ZDROWIA
- 854 - EDUKACYJNA OPILKA WYCHOWAWCZA

WYDATKI W OBSZARACH POLITYKI SPOŁECZNEJ W OPS / PCPR



- 855 - RODZINA
- 852 - POMOC SPOŁECZNA
- 853 - POZOSTAŁE ZADANIA W ZAKRESIE POLITYKI SPOŁECZNEJ
- 851 - OCHRONA ZDROWIA
- 854 - EDUKACYJNA OPIĘKA WYCHOWAWCZA

ŚRODKI FINANSOWE NA WYDATKI W POMOCY SPOŁECZNEJ I INNYCH OBSZARACH POLITYKI SPOŁECZNEJ W BUDŻECIE JEDNOSTKI SAMORZĄDU TERYTORIALNEGO ZADANIA WŁASNE I ZADANIA ZLECONE - w złotych

WYSZCZEGÓLNIENIE		Rok 2023	Rok oceny 2024	Prognoza 2025
OGÓŁEM				
OGÓŁEM (działy)	1	26 492 667	24 280 364	26 767 936
W tym: w budżecie OPS/PCPR	2	8 101 828	9 699 303	11 015 354
851 - OCHRONA ZDROWIA				
85153 - Przeciwdziałanie narkomanii	3	0	0	0
w tym: w budżecie OPS / PCPR	4	0	0	0
85154 - Przeciwdziałanie alkoholizmowi	5	0	0	0
w tym: w budżecie OPS / PCPR	6	0	0	0
852 - POMOC SPOŁECZNA				
85202 - Domy pomocy społecznej	7	4 786 008	4 956 134	6 210 602
w tym: w budżecie OPS / PCPR	8	0	0	0
85203 - Ośrodki Wsparcia	9	1 549 997	1 747 612	2 187 609
w tym: w budżecie OPS / PCPR	10	0	0	0
85205 - Zadania w zakresie przeciwdziałania przemocy w rodzinie	11	18 986	29 251	24 370
w tym: w budżecie OPS / PCPR	12	6 000	7 200	8 689
85213 - Składki na ubezpieczenie zdrowotne opłacane za osoby pobierające niektóre świadczenia z pomocy społecznej oraz za osoby uczestniczące w zajęciach w centrum integracji społecznej	13	0	0	0
w tym: w budżecie OPS / PCPR	14	0	0	0

WYSZCZEGÓLNIENIE		Rok 2023	Rok oceny 2024	Prognoza 2025
85214 - Zasiłki okresowe, celowe i pomoc w naturze oraz składki na ubezpieczenia emerytalne i rentowe	15	0	0	0
w tym: w budżecie OPS	16	0	0	0
85215 - Dodatki mieszkaniowe	17	0	0	0
w tym: w budżecie OPS	18	0	0	0
85216 - Zasiłki stałe	19	0	0	0
w tym: w budżecie OPS	20	0	0	0
85218 - Powiatowe Centra Pomocy Rodzinie	21	1 344 993	1 635 468	1 961 521
w tym: w budżecie PCPR	22	1 344 993	1 635 468	1 961 521
85219 - Ośrodki Pomocy Społecznej	23	X	X	X
w tym: w budżecie OPS	24	X	X	X
85220 - Jednostki specjalistycznego poradnictwa, mieszkania chronione i ośrodki interwencji kryzysowej	25	0	0	0
w tym: w budżecie OPS / PCPR	26	0	0	0
85228 - Usługi opiekuńcze i specjalistyczne usługi opiekuńcze	27	0	0	0
w tym: w budżecie OPS / PCPR	28	0	0	0
85230 - Pomoc w zakresie dożywiania	29	0	0	0
w tym: w budżecie OPS	30	0	0	0
85231 - Pomoc dla cudzoziemców	31	38 834	33 097	15 696
w tym: w budżecie OPS / PCPR	32	38 834	33 097	15 696
W tym (z wiersza 31): Wydatki na pomoc dla cudzoziemców w celu integracji ze środowiskiem (cudzoziemcy, którzy uzyskali status uchodźcy lub ochronę uzupełniającą)	33	38 834	33 097	15 696
w tym: w budżecie OPS / PCPR	34	0	33 097	15 696
85232 - Centra Integracji Społecznej	35	0	0	0
w tym: w budżecie OPS / PCPR	36	0	0	0
85278 - Usuwanie skutków klęsk żywiołowych	37	0	0	0
w tym: w budżecie OPS / PCPR	38	0	0	0
85295 - Pozostała działalność	39	110 000	49 527	67 193
w tym: w budżecie OPS / PCPR	40	0	48 728	45 693
853 - POZOSTAŁE ZADANIA W ZAKRESIE POLITYKI SPOŁECZNEJ				
85311 - Rehabilitacja zawodowa i społeczna osób niepełnosprawnych	41	264 414	429 780	303 748
w tym: w budżecie OPS / PCPR	42	0	0	0
85321 - Zespoły do spraw orzekania o niepełnosprawności	43	6 543 667	876 338	929 961
w tym: w budżecie dyspozycji OPS / PCPR	44	0	0	0
85324 - Państwowy Fundusz Rehabilitacji Osób Niepełnosprawnych	45	51 618	58 968	61 593
w tym: w budżecie OPS / PCPR	46	35 875	48 728	45 693
85395 - Pozostała działalność w zakresie polityki społecznej	47	93 146	109 884	116 991
w tym: w budżecie OPS / PCPR	48	0	0	0
854 - EDUKACYJNA OPIEKA WYCHOWAWCZA				
85415 - Pomoc materialna dla uczniów o charakterze socjalnym	49	0	0	0

WYSZCZEGÓLNIENIE		Rok 2023	Rok oceny 2024	Prognoza 2025
w tym: w budżecie OPS / PCPR	50	0	0	0
85416 - Pomoc materialna dla uczniów o charakterze motywacyjnym	51	0	0	0
w tym: w budżecie OPS / PCPR	52	0	0	0
855 - RODZINA				
85501 - Świadczenie wychowawcze	53	0	0	0
w tym: w budżecie OPS / PCPR	54	0	0	0
85502 - Świadczenia rodzinne, świadczenie z funduszu alimentacyjnego oraz składki na ubezpieczenia emerytalne i rentowe z ubezpieczenia społecznego	55	0	0	0
w tym: w budżecie OPS / PCPR	56	0	0	0
85504 - Wspieranie rodziny	57	0	0	0
w tym: w budżecie OPS / PCPR	58	0	0	0
85515 - Tworzenie i funkcjonowanie żłobków	59	0	0	0
w tym: w budżecie OPS / PCPR	60	0	0	0
85516 - Tworzenie i funkcjonowanie klubów dziecięcych	61	0	0	0
w tym: w budżecie OPS / PCPR	62	0	0	0
85516 - Dni opiekuńcze	63	0	0	0
w tym: w budżecie OPS / PCPR	64	0	0	0
85508 - Rodziny zastępcze	65	6 689 236	7 814 418	8 756 165
w tym: w budżecie OPS / PCPR	66	6 676 126	7 802 418	8 740 702
85510 - Działalność placówek opiekuńczo-wychowawczych	67	5 001 768	6 539 887	8 132 487
w tym: w budżecie OPS / PCPR	68	0	123 664	197 360
85513 - Składki na ubezpieczenie zdrowotne opłacane za osoby pobierające niektóre świadczenia rodzinne, zgodnie z przepisami ustawy o świadczeniach rodzinnych oraz za osoby pobierające zasiłki dla opiekunów, zgodnie z przepisami ustawy z dnia 4 kwietnia 2014 r. o ustaleniu i wypłacie zasiłków dla opiekunów	69	0	0	0
w tym: w budżecie OPS / PCPR	70	0	0	0
85514 - Składki na ubezpieczenie zdrowotne opłacane za osoby przebywające na urlopie wychowawczym, za osoby zatrudnione jako nianie oraz za osoby sprawujące osobistą opiekę nad dzieckiem	71	0	0	0
w tym: w budżecie OPS / PCPR	72	0	0	0
85578 - Usuwanie skutków kłesk żywiołowych	73	0	0	0
w tym: w budżecie OPS / PCPR	74	0	0	0

8. Aktywność projektowo-konkursowa jednostki organizacyjnej pomocy społecznej

W roku oceny 2024 Powiatowe Centrum Pomocy Rodzinie w Raciborzu nie realizowało projektów finansowanych z Europejskiego Funduszu Społecznego, nie brało udziału w konkursach ogłaszanych przez Ministerstwo Rodziny i Polityki Społecznej oraz nie realizowało programów osłonowych.

9. Współpraca z organizacjami pozarządowymi - zadania zlecone w obszarze pomocy i wsparcia

W powiecie raciborskim zlecono 7 organizacjom pozarządowym w trybie działalności pożytku publicznego, prowadzenie placówek pomocy społecznej na kwotę 11 920 832,68 zł.

10. Wnioski końcowe

Ocena zasobów pomocy społecznej dla powiatu raciborskiego za 2024 rok została przygotowana na podstawie danych zebranych przez Powiatowe Centrum Pomocy Rodzinie za pośrednictwem systemu Centralnej Aplikacji Statystycznej MRiPS. Dane z Oceny umożliwiają analizowanie i monitorowanie występowania problemów społecznych oraz planowanie działań aktywizujących jednostki samorządu terytorialnego w obszarze usług społecznych. Zawarte w niej informacje są materiałem poglądowym mającym ułatwić władzom powiatu podejmowanie decyzji związanych z planowaniem budżetu w zakresie polityki społecznej w kolejnym roku i stały się podstawą do sformułowania poniższych wniosków i rekomendacji:

wz. Kierownika

Marszałek

Jolanta Błaszczok

Inspektor Referatu Spraw Społecznych

POWIATOWE CENTRUM
POMOCY RODZINIE
ul. Klasztorna 6
47-4071 RACIBÓRZ
tel/fax 32 415 20 28 415 94 62

[Signature]
DIREKTOR
Powiatowego Centrum Pomocy Rodzinie
w Raciborzu
Henryk Hildebrand

WZ. STAROSTY

[Signature]
Ewa Lewandowska
WICESTAROSTA

