

**UCHWAŁA NR LX/462/2024
RADY POWIATU RACIBORSKIEGO**

z dnia 27 lutego 2024 r.

**w sprawie nadania statutu Samodzielnemu Publicznemu Zakładowi Opieki Zdrowotnej
Szpitalowi Rejonowemu im. dr. Józefa Rostka w Raciborzu**

Na podstawie art. 12 pkt 11 ustawy z dnia 5 czerwca 1998 r. o samorządzie powiatowym (t. j. Dz. U. z 2024 r., poz. 107) w związku z art. 42 ust. 4 ustawy z dnia 15 kwietnia 2011 r. o działalności leczniczej (t. j. Dz. U. z 2023 r., poz. 991 ze zm.), po przeprowadzeniu wymaganych prawem konsultacji

**RADA POWIATU RACIBORSKIEGO
uchwała, co następuje:**

§ 1. Nadaje się Statut Samodzielnemu Publicznemu Zakładowi Opieki Zdrowotnej Szpitalowi Rejonowemu im. dr. Józefa Rostka w Raciborzu o następującej treści:

**Rozdział 1.
PODSTAWA PRAWNA**

§ 2. Samodzielny Publiczny Zakład Opieki Zdrowotnej Szpital Rejonowy im. dr. Józefa Rostka w Raciborzu zwany dalej „Szpitalem Rejonowym” jest podmiotem leczniczym niebędącym przedsiębiorcą działającym w formie samodzielnego publicznego zakładu opieki zdrowotnej.

§ 3. Szpital Rejonowy działa na podstawie:

- 1) zarządzenia Wojewody Katowickiego Nr 311/98 z dnia 9 września 1998 r. w sprawie przekształcenia Zespołu Opieki Zdrowotnej w Raciborzu poprzez podział na 3 jednostki organizacyjne i utworzenie na ich bazie samodzielnych publicznych zakładów opieki zdrowotnej;
- 2) wpisu do Krajowego Rejestru Sądowego pod numerem KRS 0000045513;
- 3) wpisu do Rejestru Podmiotów Wykonujących Działalność Leczniczą prowadzonego przez Wojewodę Śląskiego pod numerem 000000014131;
- 4) niniejszego statutu.

**Rozdział 2.
POSTANOWIENIA OGÓLNE**

§ 4. 1. Siedziba Szpitala Rejonowego mieści się w Raciborzu przy ul. Gamowskiej 3.

2. Skrócona nazwa Szpitala Rejonowego brzmi: „Szpital Rejonowy im. dr. Józefa Rostka w Raciborzu”.

3. Wykaz komórek organizacyjnych, w których prowadzona jest podstawowa działalność Szpitala Rejonowego stanowi załącznik nr 1 do niniejszej uchwały.

§ 5. Podstawowy obszar działania Szpitala Rejonowego obejmuje teren powiatu raciborskiego.

**Rozdział 3.
CEL I PRZEDMIOT DZIAŁANIA**

§ 6. 1. W Szpitalu Rejonowym wyodrębnia się następujące zakłady lecznicze:

- 1) Zakład leczenia stacjonarnego i całodobowego - dla wykonywania świadczeń zdrowotnych w rodzaju stacjonarne i całodobowe świadczenia szpitalne - kod 1 zgodnie z załącznikiem nr 1 do rozporządzenia Ministra Zdrowia z dnia 17 maja 2012 r. w sprawie systemu resortowych kodów identyfikacyjnych oraz szczegółowego sposobu ich nadawania (Dz. U. z 2019 r., poz. 173);
- 2) Zakład ambulatoryjnych usług zdrowotnych - dla wykonywania świadczeń zdrowotnych w rodzaju ambulatoryjne świadczenia zdrowotne - kod 3 zgodnie z załącznikiem nr 1 do rozporządzenia Ministra

Zdrowia z dnia 17 maja 2012 r. w sprawie systemu resortowych kodów identyfikacyjnych oraz szczegółowego sposobu ich nadawania (Dz. U. z 2019 r., poz. 173);

- 3) Zakład opiekuńczo - leczniczy - dla wykonywania świadczeń zdrowotnych w rodzaju stacjonarne i całodobowe świadczenia zdrowotne inne niż szpitalne - kod 2 zgodnie z załącznikiem nr 1 do rozporządzenia Ministra Zdrowia z dnia 17 maja 2012 r. w sprawie systemu resortowych kodów identyfikacyjnych oraz szczegółowego sposobu ich nadawania (Dz. U. z 2019 r., poz. 173).

2. Schemat organizacyjny komórek wchodzących w skład zakładów Szpitala Rejonowego stanowi załącznik nr 2 do niniejszej uchwały.

3. Podstawowym celem Szpitala Rejonowego jest udzielanie świadczeń zdrowotnych w zakresie prowadzenia działalności zapobiegawczej, leczniczej, rehabilitacyjnej i diagnostycznej na rzecz osób objętych opieką.

§ 7. Do zadań Szpitala Rejonowego należy:

- 1) badanie i leczenie, w tym:
 - a) świadczenia zapobiegawcze i lecznicze, udzielane w ramach hospitalizacji, ambulatoryjnej opieki specjalistycznej oraz pomocy doraźnej,
 - b) kwalifikacja do diagnostyki i leczenia w innych podmiotach leczniczych;
- 2) wykonywanie świadczeń diagnostycznych w zakresie:
 - a) diagnostyki laboratoryjnej,
 - b) diagnostyki obrazowej,
 - c) elektrodiagnostyki,
 - d) diagnostyki czynnościowej,
 - e) diagnostyki endoskopowej;
- 3) pielęgnacja chorych;
- 4) rehabilitacja lecznicza;
- 5) opieka nad kobietą ciężarną i jej płodem, porodem, położeniem oraz nad noworodkiem;
- 6) orzekanie o stanie zdrowia;
- 7) profilaktyka i promocja zdrowia;
- 8) wykonywanie innych zadań wynikających z obowiązujących przepisów lub zleconych przez organy sprawujące nadzór nad podmiotem leczniczym;
- 9) uczestniczenie w przygotowaniu osób do wykonywania zawodów medycznych oraz doskonaleniu zawodowym kadr lekarskich, pielęgniarskich i innych zawodów w zakresie określonym w odrębnych przepisach oraz umowach.

§ 8. Wykonując działania statutowe Szpital Rejonowy współdziała z:

- 1) Wojewódzką Stacją Sanitarno-Epidemiologiczną w Katowicach i Powiatową Stacją Sanitarno - Epidemiologiczną w Raciborzu;
- 2) innymi podmiotami leczniczymi;
- 3) instytucjami wykonującymi zadania z dziedziny pomocy społecznej i ochrony zdrowia;
- 4) samorządem terytorialnym i administracją rządową;
- 5) innymi podmiotami i instytucjami gwarantującymi realizację działalności podstawowej.

Rozdział 4. ORGANY ZAKŁADU I STRUKTURA ORGANIZACYJNA

§ 9. Organami Szpitala Rejonowego są:

- 1) Dyrektor;
- 2) Rada Społeczna.

§ 10. Dyrektor kieruje Szpitalem Rejonowym i reprezentuje go na zewnątrz.

§ 11. Dyrektor jest przełożonym wszystkich pracowników Szpitala Rejonowego i dokonuje czynności w sprawach z zakresu prawa pracy.

§ 12. 1. Radę Społeczną powołuje, odwołuje oraz zwołuje jej pierwsze posiedzenie Rada Powiatu Raciborskiego.

2. Kadencja Rady Społecznej trwa 4 lata.

§ 13. 1. Rada Społeczna składa się z 15 osób.

2. W skład Rady Społecznej wchodzi:

1) przewodniczący: Starosta lub osoba przez niego wyznaczona;

2) członkowie:

a) przedstawiciel Wojewody,

b) przedstawiciele wyłonieni przez Radę Powiatu - 13 osób.

3. Mandat członka Rady Społecznej wygasa przed końcem kadencji w przypadku:

1) śmierci członka Rady Społecznej;

2) pisemnej rezygnacji złożonej podmiotowi tworzącemu, z dniem złożenia rezygnacji;

3) cofnięcia rekomendacji podmiotu, którego członek Rady Społecznej jest przedstawicielem, z dniem złożenia przez ten podmiot oświadczenia woli podmiotowi tworzącemu;

4) podjęcia zatrudnienia w Szpitalu Rejonowym, z dniem zatrudnienia.

4. Członek Rady Społecznej może zostać odwołany ze składu Rady Społecznej przed końcem kadencji w przypadku nieusprawiedliwionej nieobecności na 3 kolejnych posiedzeniach Rady Społecznej, po zgłoszenia tego faktu przez Przewodniczącą Rady Społecznej podmiotowi tworzącemu;

5. W przypadku odwołania lub wygaśnięcia mandatu przed upływem kadencji z przyczyn opisanych w ust. 3 i 4 Rada Powiatu Raciborskiego z inicjatywy własnej lub podmiotu, którego ten członek był przedstawicielem, uzupełnia skład Rady Społecznej.

6. Osoby powołane w skład Rady Społecznej w przypadku określonym w ust. 5 pełnią swoją funkcję do końca danej kadencji Rady Społecznej.

7. Po upływie kadencji członkowie Rady Społecznej pełnią swoje funkcje do czasu objęcia obowiązków przez nowo wybraną Radę Społeczną.

§ 14. Zadania Rady Społecznej określa ustawa z dnia 15 kwietnia 2011 r. o działalności leczniczej (t. j. Dz. U. z 2023 r., poz. 991 ze zm.).

§ 15. Wewnętrzną strukturę organizacyjną Szpitala Rejonowego tworzą komórki organizacyjne i samodzielne stanowiska pracy.

§ 16. 1. Komórki organizacyjne i samodzielne stanowiska pracy podległe Dyrektorowi:

- 1) Dział Techniczno-Eksploatacyjny:
 - a) Sekcja Techniczno-Remontowa:
 - Warsztaty,
 - Kotłownia;
- 2) Dział Informatyki;
- 3) Dział Audytu i Rewizji;
- 4) Dział Zamówień Publicznych;
- 5) Dział Gospodarczy;
- 6) Dział Kadr;
- 7) Główny Księgowy:
 - a) Dział Finansowo-Księgowy,
 - b) Dział Analiz Ekonomicznych;
- 8) Specjalista ds. Bezpieczeństwa i Higieny Pracy;
- 9) Specjalista ds. Obronnych;
- 10) Inspektor Ochrony Przeciwpożarowej;
- 11) Radca Prawny;
- 12) Dział Metodyczno-Organizacyjny:
 - a) Sekcja Organizacji i Nadzoru,
 - b) Sekcja Statystyki i Dokumentacji Medycznej,
 - c) Sekcja Rozliczeń Kontraktów,
 - d) Archiwum Szpitalne:
 - Archiwum Dokumentacji Medycznej,
 - Archiwum Dokumentacji Administracyjnej,
 - e) Kancelaria;
- 13) Pracownik Socjalny;
- 14) Inspektor Ochrony Radiologicznej;
- 15) Inspektor Ochrony Danych;
- 16) Pełnomocnik ds. Zarządzania Jakością;
- 17) Dział Aparatury Medycznej.

1. Komórki organizacyjne i samodzielne stanowiska pracy podległe Zastępcy Dyrektora ds. Medycznych:

I. Zakład leczenia stacjonarnego i całodobowego:

- 1) Oddział Chirurgiczny;
- 2) Oddział Chirurgii Urazowo-Ortopedycznej;
- 3) Oddział Chorób Wewnętrznych;
- 4) Oddział Ginekologiczno-Położniczy;
- 5) Oddział Pediatryczny;

- 6) Oddział Otolaryngologiczny;
- 7) Oddział Okulistyczny;
- 8) Oddział Pulmonologiczny;
- 9) Oddział Obserwacyjno-Zakaźny;
- 10) Oddział Anestezjologii i Intensywnej Terapii;
- 11) Oddział Geriatryczny;
- 12) Centralna Sterylizatornia;
- 13) Punkt Planowych Przyjęć;
- 14) Dział Fizykoterapii i Rehabilitacji;
- 15) Apteka Szpitalna;
- 16) Pogotowie Ratunkowe;
- 17) Centralny Blok Operacyjny;
- 18) Prosektorium;
- 19) Szpitalny Oddział Ratunkowy.

II. Zakład ambulatoryjnych usług zdrowotnych:

- 1) Poradnia Chirurgii Ogólnej:
 - gabinet diagnostyczno-zabiegowy;
- 2) Poradnia Chirurgii Dziecięcej:
 - gabinet diagnostyczno-zabiegowy;
- 3) Poradnia Urologiczna:
 - gabinet diagnostyczno-zabiegowy;
- 4) Poradnia Chirurgii Urazowo-Ortopedycznej:
 - gabinet diagnostyczno-zabiegowy;
- 5) Poradnia Diabetologiczna;
- 6) Poradnia Ginekologiczno-Położnicza:
 - gabinet diagnostyczno-zabiegowy,
 - pracownia cytologiczna;
- 7) Poradnia Dermatologiczna;
- 8) Poradnia Okulistyczna:
 - gabinet diagnostyczno-zabiegowy;
- 9) Poradnia Otolaryngologiczna:
 - gabinet diagnostyczno-zabiegowy;
- 10) Poradnia Chorób Zakaźnych;
- 11) Poradnia Chorób Płuc i Gruźlicy;
- 12) Poradnia Onkologiczna;
- 13) Poradnia Chirurgii Szczękowo-Twarzowej:
 - gabinet diagnostyczno-zabiegowy,

- 14) Poradnia Chorób Sutka;
- 15) Poradnia Medycyny Pracy;
- 16) Poradnia Proktologiczna:
 - gabinet diagnostyczno-zabiegowy;
- 17) Poradnia Preluksacyjna;
- 18) Poradnia Lekarza POZ;
- 19) Dzienny Oddział Chemioterapii;
- 20) Laboratorium Analityczne:
 - pracownia serologii transfuzjologicznej z bankiem krwi,
 - pracownia hematologii,
 - pracownia immunochemii,
 - pracownia analityki ogólnej,
 - pracownia równowagi kwasowo-zasadowej,
 - pracownia układu krzepnięcia,
 - pracownia biochemii;
- 21) Laboratorium Mikrobiologiczne;
- 22) Pracownia Ultrasonografii;
- 23) Punkt Pobrań.

III. Zakład opiekuńczo - leczniczy:

- 1) Oddział Opiekuńczo - Leczniczy.

IV. Samodzielne stanowiska:

- 1) Przełożona Pielęgniarek;
- 2) Specjalista do spraw epidemiologii.

§ 17. 1. Schemat organizacyjny Szpitala Rejonowego stanowi załączniki nr 3 do niniejszej uchwały.

2. Regulaminy organizacyjne poszczególnych komórek ustala Dyrektor Szpitala Rejonowego, a zatwierdza Rada Społeczna.

§ 18. Szpital Rejonowy może prowadzić wydzieloną działalność gospodarczą, taką jak:

- a) praktyka lekarska,
- b) działalność pogotowia ratunkowego,
- c) działalność paramedyczna,
- d) pozostała działalność związana z ochroną zdrowia ludzkiego niesklasyfikowana gdzie indziej,
- e) wynajem nieruchomości,
- f) wynajem pozostałych maszyn i urządzeń,
- g) reklama,
- h) działalność poligraficzna pozostała niesklasyfikowana gdzie indziej,
- i) zagospodarowanie metalowych odpadów i złomu,
- j) działalność agentów zajmujących się sprzedażą towarów różnego rodzaju,
- k) magazynowanie i przechowywanie towarów w pozostałych środowiskach,

- l) sprzątanie i czyszczenie obiektów,
- m) działalność usługowa związana z zagospodarowaniem terenów zieleni,
- n) działalność usługowa w zakresie instalowania, naprawy i konserwacji sprzętu medycznego,
- o) działalność usługowa w zakresie instalowania, naprawy i konserwacji sprzętu elektrycznego gdzie indziej niesklasyfikowana,
- p) działalność usługowa w zakresie instalowania, naprawy i konserwacji pozostałych maszyn specjalnego przeznaczenia,
- q) działalność związana z parkowaniem,
- r) pozostałe miejsca krótkotrwałego zakwaterowania gdzie indziej niesklasyfikowane,
- s) stołówki,
- t) malowanie,
- u) produkcja ciepła (pary wodnej i gorącej wody),
- v) dystrybucja ciepła (pary wodnej i gorącej wody),
- w) pozaszkolne formy kształcenia gdzie indziej niesklasyfikowane,
- x) unieszkodliwianie odpadów.

Rozdział 5. POSTANOWIENIA KOŃCOWE

§ 19. Zmiany w statucie przeprowadza się według tej samej procedury co jego nadanie.

§ 20. Traci moc uchwała nr LVII/439/2023 Rady Powiatu Raciborskiego z dnia 28 listopada 2023 r. w sprawie nadania statutu Samodzielnemu Publicznemu Zakładowi Opieki Zdrowotnej Szpitalowi Rejonowemu im. dr. Józefa Rostka w Raciborzu.

§ 21. Wykonanie uchwały powierza się Zarządowi Powiatu Raciborskiego.

§ 22. Uchwała wchodzi w życie po upływie 14 dni od dnia jej ogłoszenia w Dzienniku Urzędowym Województwa Śląskiego.

Radca Prawny

Lidia Chrzan

Przewodniczący Rady

Adam Wajda

UZASADNIENIE

Zgodnie z regulacją art. 42 ust. 4 ustawy z dnia 15 kwietnia 2011 r. o działalności leczniczej (t. j. Dz. U. z 2023 r., poz. 991 ze zm.) statut podmiotowi leczniczemu niebędącemu przedsiębiorcą nadaje podmiot tworzący.

Statut Samodzielnemu Publicznemu Zakładowi Opieki Zdrowotnej Szpitalowi Rejonowemu im. dr. Józefa Rostka w Raciborzu, poprzednim razem, został nadany uchwałą nr LVII/439/2023 Rady Powiatu Raciborskiego z dnia 28 listopada 2023 r.

W związku z uruchomieniem od dnia 1 października 2023 r. Szpitalnego Oddziału Ratunkowego przekształcono Izbę Przyjęć, w skład której wchodziło z Ambulatorium Izby Przyjęć, w Punkt Planowych Przyjęć. Utworzenie Punktu Planowych Przyjęć powinno poprawić organizację przyjęć chorych posiadających skierowanie do lecznicy.

W związku ze stale zwiększającą się liczbą specjalistycznej aparatury medycznej będącej na wyposażeniu oddziałów i poradni szpitalnych z Działu Techniczno – Exploatacyjnego wydzielono Sekcję Aparatury Medycznej, którą przekształcono w Dział Aparatury Medycznej.

Dnia 28 czerwca 2018 r. Rada Powiatu Raciborskiego, uwzględniając wniosek Dyrektora Szpitala, wprowadziła do struktury organizacyjnej jednostki:

- 1) Poradnię Chorób Wewnętrznych;
- 2) Poradnię Pediatriczną.

Utworzenie powyższych poradni miało umożliwić prowadzenie leczenia poszpitalnego będącego kontynuacją hospitalizacji prowadzonych wcześniej na Oddziale Wewnętrznym o profilu kardiologiczno-internistycznym oraz Oddziale Pediatricznym w warunkach ambulatoryjnych, co powinno przyczynić się do skrócenia procesu hospitalizacji. Funkcjonowanie poradni uzależnione było do ogłoszenia przez Śląski Oddział Wojewódzki Narodowego Funduszu Zdrowia odpowiednich procedur konkursowych dla obszaru obejmującego między innymi teren powiatu raciborskiego. Ponieważ, po unieważnieniu przez NFZ postępowania konkursowego w oczekiwanym przez Szpital zakresie, nie nastąpiły kolejne postępowania konkursowe zachodzi konieczność likwidacji przywołanych poradni

Zaproponowane zmiany statutu pozytywnie zaopiniowała Rada Społeczna Szpitala podejmując uchwałę nr 13/2023 z dnia 20 grudnia 2023 r.

Uwzględniając postanowienie zawarte w rozstrzygnięciu nadzorczym znak NPII.4131.1.1305.2023 Wojewody Śląskiego z dnia 3 stycznia 2024 r. usunięto ze statutu dotychczasowy § 13 ust. 3 pkt 4 w brzmieniu „zaistnienia okoliczności opisanych w art.1. ust 3 ustawy z dnia 15 kwietnia 2011 r. o działalności leczniczej (t. j. Dz. U. z 2023 r., poz. 991 ze zm.)”.

Działając w oparciu o uchwałę nr III/29/2018 Rady Powiatu Raciborskiego z dnia 18 grudnia 2018 r. w sprawie określenia szczegółowych zasad i trybu przeprowadzania konsultacji z Powiatową Radą Działalności Pożytku Publicznego w Raciborzu lub organizacjami pozarządowymi oraz podmiotami, o których mowa w art. 3 ust. 3 ustawy z dnia 24 kwietnia 2003 r. o działalności pożytku publicznego i o wolontariacie projektów aktów prawa miejscowego w dziedzinach dotyczących działalności statutowej organizacji (Dz. Urz. Woj. Śl. z 2018 r., poz. 8283) Zarząd Powiatu skierował projekt omawianej uchwały Rady Powiatu Raciborskiego do konsultacji.

Konsultacje przeprowadzono w formie pisemnego i elektronicznego wyrażenia opinii. Konsultacje prowadzono w terminie od dnia 20 stycznia 2024 r. do dnia 29 stycznia 2024 r. Osobą upoważnioną do kontaktu z organizacjami pozarządowymi był Kierownik Referatu Spraw Społecznych.

Liczba organizacji pozarządowych biorących udział w konsultacjach – 0. Wykaz zgłoszonych uwag – 0. Uzasadnienie przyjęcia bądź odrzucenia zgłoszonych uwag – 0.

Wobec powyższego, w tym stanie prawnym i faktycznym, podjęcie uchwały jest celowe i uzasadnione.

KIEROWNIK REFERATU
SPRAW SPOŁECZNYCH

Aleksander Kasprzak

PRZEWODNICZĄCY RADY

Adam Wajda

WYKAZ KOMÓREK ORGANIZACYJNYCH ZAKŁADÓW SZPITALA REJONOWEGO

I. Zakład leczenia stacjonarnego i całodobowego - Racibórz ul. Gamowska 3.

- | | |
|--|---------------------------|
| 1) Oddział Chirurgiczny | - 30 łóżka, |
| w tym: | |
| - łóżka intensywnej opieki medycznej | - 2 łóżka, |
| a) punkt przygotowania materiału do badań histopatologicznych, | |
| b) pracownia krioterapii, | |
| c) pracownia endoskopii; | |
| 2) Oddział Chirurgii Urazowo – Ortopedycznej | - 38 łóżek, |
| w tym: | |
| - łóżka intensywnej opieki medycznej | - 2 łóżka, |
| 3) Oddział Chorób Wewnętrznych | - 45 łóżek, |
| w tym: | |
| - sala intensywnego nadzoru kardiologicznego | - 6 łóżek, |
| a) pracownia elektrokardiografii (EKG), | |
| b) pracownia nieinwazyjnej diagnostyki kardiologicznej; | |
| 4) Oddział Ginekologiczno – Położniczy | - 35 łóżek + 16 łóżeczek, |
| w tym: | |
| a) odcinek ginekologiczny | - 15 łóżek, |
| w tym: | |
| - łóżka intensywnej opieki medycznej | - 2 łóżka, |
| b) odcinek patologii ciąży | - 10 łóżek, |
| c) odcinek położniczy z traktem porodowym | - 10 łóżek, |
| d) pododdział neonatologiczny | - 16 łóżeczek, |
| 5) Oddział Pediatryczny | - 18 łóżek |
| w tym: | |
| - łóżka intensywnej opieki medycznej | - 2 łóżka; |
| 6) Oddział Otolaryngologiczny | - 12 łóżek, |
| w tym: | |
| - łóżka intensywnej opieki medycznej | - 2 łóżka, |
| a) pracownia audiometrii; | |
| 7) Oddział Okulistyczny | - 12 łóżek, |
| a) trakt zabiegowo – operacyjny; | |
| 8) Oddział Pulmonologiczny | - 20 łóżek, |
| w tym: | |
| - łóżka intensywnej opieki medycznej | - 2 łóżka, |
| a) pracownia badań czynnościowych układu oddechowego; | |
| 9) Oddział Obserwacyjno – Zakaźny | - 25 łóżek, |
| w tym: | |

- łóżka intensywnej opieki medycznej - 2 łóżka,
- a) pracownia USG,
- b) pracownia EKG;
- 10) Oddział Anestezjologii i Intensywnej Terapii - 8 łóżek;
- 11) Oddział Geriatryczny - 20 łóżek,
- w tym:
- łóżka intensywnej opieki medycznej - 2 łóżka;
- 12) Centralna Sterylizatornia;
- 13) Punkt Planowych Przyjęć;
- 14) Dział Fizykoterapii i Rehabilitacji;
- 15) Apteka Szpitalna;
- 16) Pogotowie Ratunkowe
 - a) zespoły wyjazdowe:
 - zespół wyjazdowy specjalistyczny „S” – Racibórz, ul. Gamowska 3, 47-400 Racibórz,
 - zespół wyjazdowy podstawowy „P” – Racibórz, ul. Gamowska 3, 47-400 Racibórz,
 - zespół wyjazdowy podstawowy „P” – Krzyżanowice, ul. Wyzwolenia 1, 47-450 Krzyżanowice,
 - zespół wyjazdowy podstawowy „P” – Kuźnia Raciborska, ul. Jagodowa 15, 47-420 Kuźnia Raciborska,
 - b) zespoły transportu sanitarnego;
- 17) Centralny Blok Operacyjny;
- 18) Prosektorium;
- 19) Szpitalny Oddział Ratunkowy.

II. Zakład ambulatoryjnych usług zdrowotnych – Racibórz ul. Gamowska 3

- 1) Poradnia Chirurgii Ogólnej:
 - gabinet diagnostyczno – zabiegowy;
- 2) Poradnia Chirurgii Dziecięcej:
 - gabinet diagnostyczno – zabiegowy;
- 3) Poradnia Urologiczna:
 - gabinet diagnostyczno – zabiegowy;
- 4) Poradnia Chirurgii Urazowo – Ortopedycznej:
 - gabinet diagnostyczno – zabiegowy;
- 5) Poradnia Diabetologiczna;
- 6) Poradnia Ginekologiczno – Położnicza:
 - gabinet diagnostyczno – zabiegowy,
 - pracownia cytologiczna;
- 7) Poradnia Dermatologiczna;
- 8) Poradnia Okulistyczna:
 - gabinet diagnostyczno – zabiegowy;
- 9) Poradnia Otolaryngologiczna:
 - gabinet diagnostyczno – zabiegowy;
- 10) Poradnia Chorób Zakaźnych;
- 11) Poradnia Chorób Płuc i Gruźlicy;
- 12) Poradnia Onkologiczna;

- 13) Poradnia Chirurgii Szczękowo – Twarzowej:
- gabinet diagnostyczno – zabiegowy;
- 14) Poradnia Chorób Sutka;
- 15) Poradnia Medycyny Pracy;
- 16) Poradnia Proktologiczna:
- gabinet diagnostyczno – zabiegowy;
- 17) Poradnia Preluksacyjna;
- 18) Poradnia Lekarza POZ;
- 19) Dzienny Oddział Chemioterapii - 4 łóżka;
- 20) Laboratorium Analityczne:
 - a) pracownia serologii transfuzjologicznej z bankiem krwi,
 - b) pracownia hematologii,
 - c) pracownia immunochemii,
 - d) pracownia analityki ogólnej,
 - e) pracownia równowagi kwasowo-zasadowej,
 - f) pracownia układu krzepnięcia,
 - g) pracownia biochemii;
- 21) Laboratorium Mikrobiologiczne;
- 22) Pracownia Ultrasonografii (USG);
- 23) Punkt Pobrań – ul. Kasprowicza 1, 47-400 Racibórz.

III. Zakład opiekuńczo – leczniczy – Racibórz ul. Gamowska 3

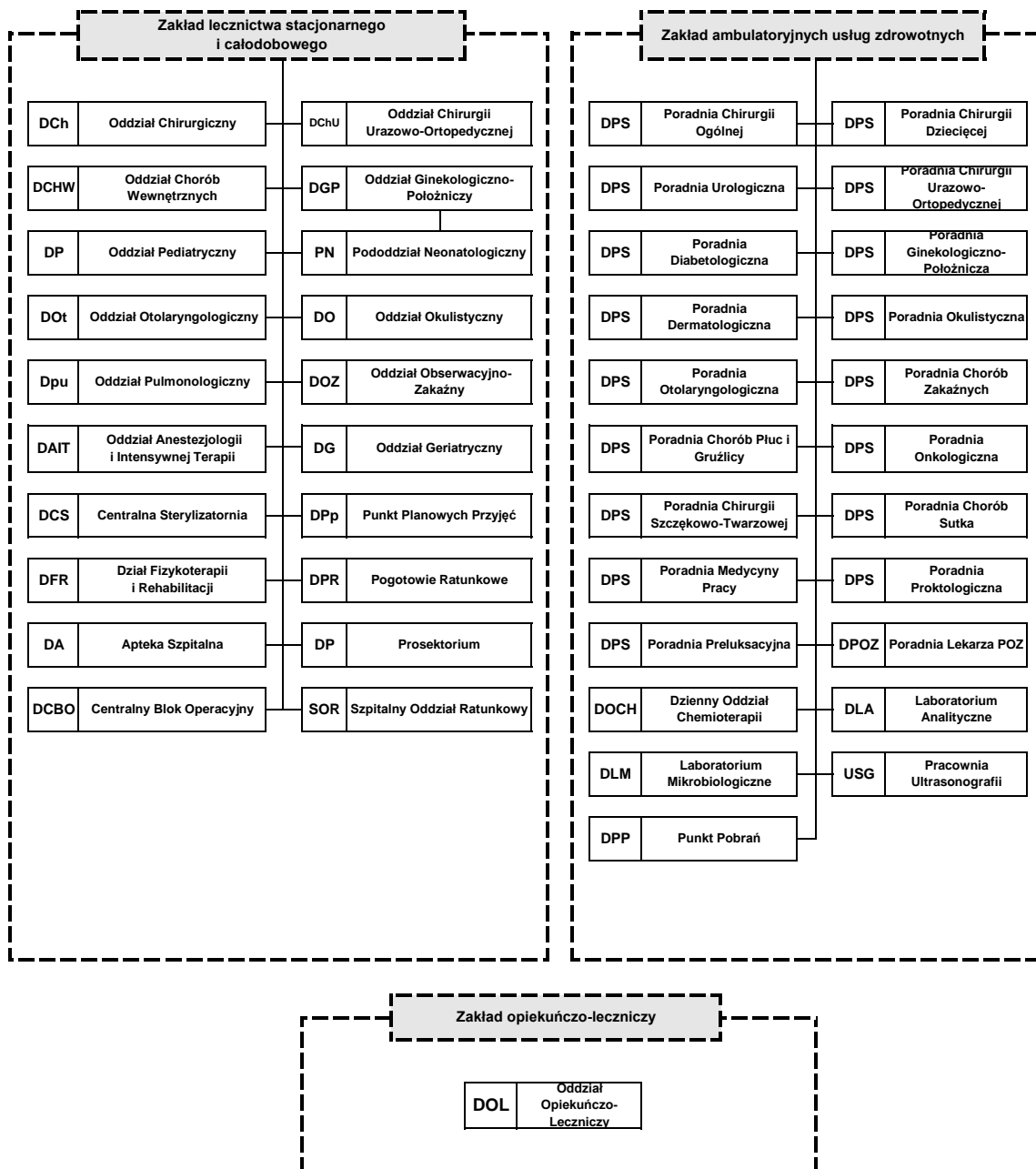
- 1) Oddział Opiekuńczo – Leczniczy - 30 łóżek.

KIEROWNIK REFERATU
SPRAW SPOŁECZNYCH

Aleksander Kasprzak

PRZEWODNICZĄCY RADY

Adam Wajda

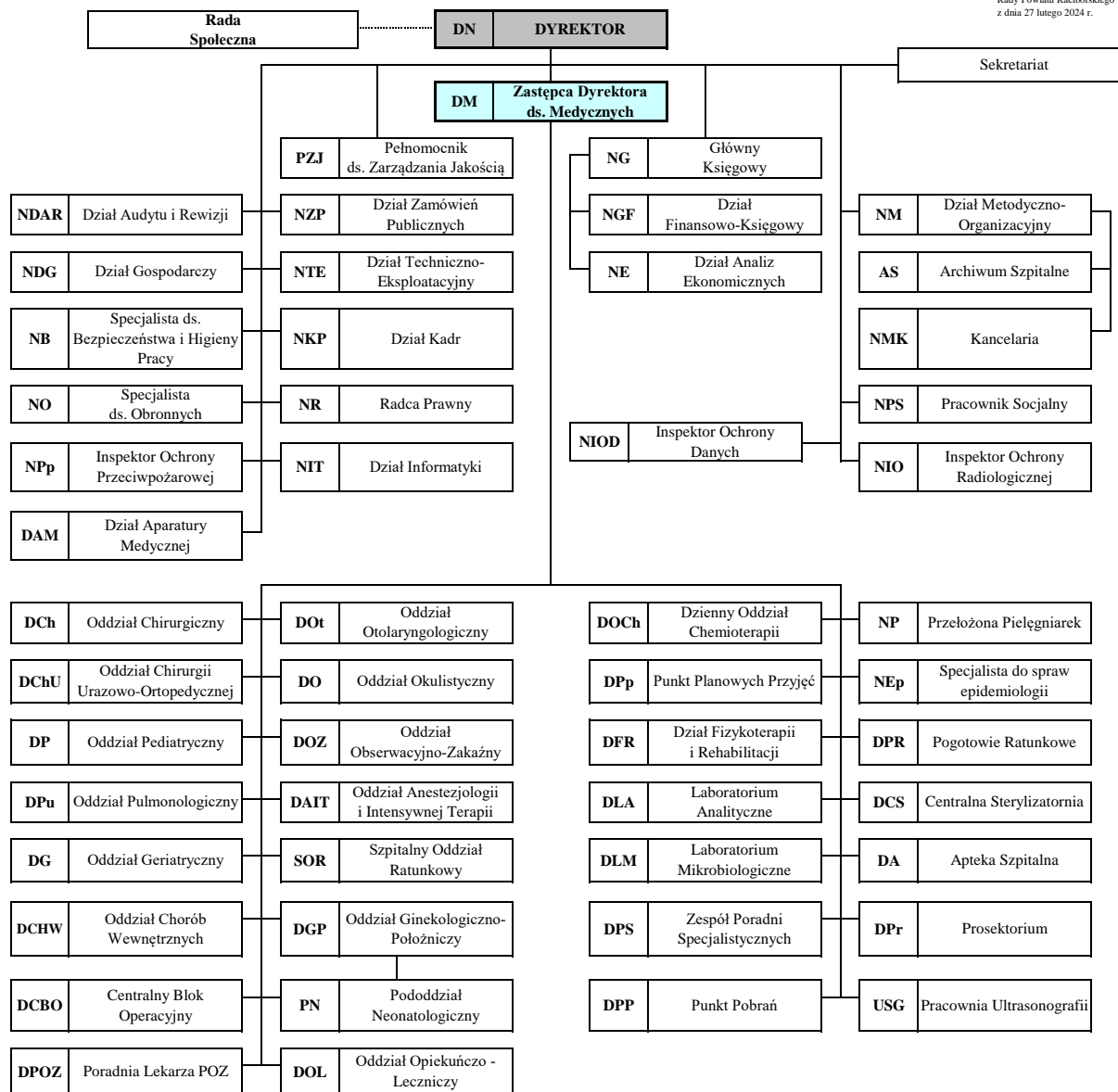


KIEROWNIK REFERATU
SPRAW SPOŁECZNYCH

Aleksande Kasprzak

PRZEWODNICZĄCY RADY

Adam Wajda



KIEROWNIK REFERATU
SPRAW SPOŁECZNYCH

Aleksande Kasprzak

PRZEWODNICZĄCY RADY

Adam Wajda