

**UCHWAŁA NR LVII/439/2023  
RADY POWIATU RACIBORSKIEGO**

z dnia 28 listopada 2023 r.

**w sprawie nadania statutu Samodzielnemu Publicznemu Zakładowi Opieki Zdrowotnej  
Szpitalowi Rejonowemu im. dr. Józefa Rostka w Raciborzu**

Na podstawie art. 12 pkt 11 ustawy z dnia 5 czerwca 1998 r. o samorządzie powiatowym (t.j. Dz. U. z 2022 r., poz. 1526 ze zm.) w związku z art. 42 ust. 4 ustawy z dnia 15 kwietnia 2011 r. o działalności leczniczej (t.j. Dz. U. z 2023 r., poz. 991 ze zm.), po przeprowadzeniu wymaganych prawem konsultacji

**RADA POWIATU RACIBORSKIEGO  
uchwała, co następuje:**

**§ 1.** Nadaje się Statut Samodzielnemu Publicznemu Zakładowi Opieki Zdrowotnej Szpitalowi Rejonowemu im. dr. Józefa Rostka w Raciborzu o następującej treści:

**Rozdział 1.  
PODSTAWA PRAWNA**

**§ 2.** Samodzielny Publiczny Zakład Opieki Zdrowotnej Szpital Rejonowy im. dr. Józefa Rostka w Raciborzu zwany dalej „Szpitalem Rejonowym” jest podmiotem leczniczym niebędącym przedsiębiorcą działającym w formie samodzielnego publicznego zakładu opieki zdrowotnej.

**§ 3.** Szpital Rejonowy działa na podstawie:

- 1) zarządzenia Wojewody Katowickiego Nr 311/98 z dnia 9 września 1998 r. w sprawie przekształcenia Zespołu Opieki Zdrowotnej w Raciborzu poprzez podział na 3 jednostki organizacyjne i utworzenie na ich bazie samodzielnych publicznych zakładów opieki zdrowotnej;
- 2) wpisu do Krajowego Rejestru Sądowego pod numerem KRS 0000045513;
- 3) wpisu do Rejestru Podmiotów Wykonujących Działalność Leczniczą prowadzonego przez Wojewodę Śląskiego pod numerem 000000014131;
- 4) niniejszego statutu.

**Rozdział 2.  
POSTANOWIENIA OGÓLNE**

**§ 4. 1.** Siedziba Szpitala Rejonowego mieści się w Raciborzu przy ul. Gamowskiej 3.

2. Skrócona nazwa Szpitala Rejonowego brzmi: „Szpital Rejonowy im. dr. Józefa Rostka w Raciborzu”.

3. Wykaz komórek organizacyjnych, w których prowadzona jest podstawowa działalność Szpitala Rejonowego stanowi załącznik nr 1 do niniejszej uchwały.

**§ 5.** Podstawowy obszar działania Szpitala Rejonowego obejmuje teren powiatu raciborskiego.

**Rozdział 3.  
CEL I PRZEDMIOT DZIAŁANIA**

**§ 6. 1.** W Szpitalu Rejonowym wyodrębnia się następujące zakłady lecznicze:

- 1) Zakład leczenia stacjonarnego i całodobowego - dla wykonywania świadczeń zdrowotnych w rodzaju stacjonarne i całodobowe świadczenia szpitalne - kod 1 zgodnie z załącznikiem nr 1 do rozporządzenia Ministra Zdrowia z dnia 17 maja 2012 r. w sprawie systemu resortowych kodów identyfikacyjnych oraz szczegółowego sposobu ich nadawania (Dz. U. z 2019 r., poz. 173);
- 2) Zakład ambulatoryjnych usług zdrowotnych - dla wykonywania świadczeń zdrowotnych w rodzaju ambulatoryjne świadczenia zdrowotne - kod 3 zgodnie z załącznikiem nr 1 do rozporządzenia Ministra

Zdrowia z dnia 17 maja 2012 r. w sprawie systemu resortowych kodów identyfikacyjnych oraz szczegółowego sposobu ich nadawania (Dz. U. z 2019 r., poz. 173);

- 3) Zakład opiekuńczo - leczniczy - dla wykonywania świadczeń zdrowotnych w rodzaju stacjonarne i całodobowe świadczenia zdrowotne inne niż szpitalne - kod 2 zgodnie z załącznikiem nr 1 do rozporządzenia Ministra Zdrowia z dnia 17 maja 2012 r. w sprawie systemu resortowych kodów identyfikacyjnych oraz szczegółowego sposobu ich nadawania (Dz. U. z 2019 r., poz. 173).

2. Schemat organizacyjny komórek wchodzących w skład zakładów Szpitala Rejonowego stanowi załącznik nr 2 do niniejszej uchwały.

3. Podstawowym celem Szpitala Rejonowego jest udzielanie świadczeń zdrowotnych w zakresie prowadzenia działalności zapobiegawczej, leczniczej, rehabilitacyjnej i diagnostycznej na rzecz osób objętych opieką.

**§ 7.** Do zadań Szpitala Rejonowego należy:

- 1) badanie i leczenie, w tym:
  - a) świadczenia zapobiegawcze i lecznicze, udzielane w ramach hospitalizacji, ambulatoryjnej opieki specjalistycznej oraz pomocy doraźnej,
  - b) kwalifikacja do diagnostyki i leczenia w innych podmiotach leczniczych;
- 2) wykonywanie świadczeń diagnostycznych w zakresie:
  - a) diagnostyki laboratoryjnej,
  - b) diagnostyki obrazowej,
  - c) elektrodiagnostyki,
  - d) diagnostyki czynnościowej,
  - e) diagnostyki endoskopowej;
- 3) pielęgnacja chorych;
- 4) rehabilitacja lecznicza;
- 5) opieka nad kobietą ciężarną i jej płodem, porodem, położeniem oraz nad noworodkiem;
- 6) orzekanie o stanie zdrowia;
- 7) profilaktyka i promocja zdrowia;
- 8) wykonywanie innych zadań wynikających z obowiązujących przepisów lub zleconych przez organy sprawujące nadzór nad podmiotem leczniczym;
- 9) uczestniczenie w przygotowaniu osób do wykonywania zawodów medycznych oraz doskonaleniu zawodowym kadr lekarskich, pielęgniarskich i innych zawodów w zakresie określonym w odrębnych przepisach oraz umowach.

**§ 8.** Wykonując działania statutowe Szpital Rejonowy współdziała z:

- 1) Wojewódzką Stacją Sanitarno-Epidemiologiczną w Katowicach i Powiatową Stacją Sanitarno - Epidemiologiczną w Raciborzu;
- 2) innymi podmiotami leczniczymi;
- 3) instytucjami wykonującymi zadania z dziedziny pomocy społecznej i ochrony zdrowia;
- 4) samorządem terytorialnym i administracją rządową;
- 5) innymi podmiotami i instytucjami gwarantującymi realizację działalności podstawowej.

#### **Rozdział 4. ORGANY ZAKŁADU I STRUKTURA ORGANIZACYJNA**

**§ 9.** Organami Szpitala Rejonowego są:

- 1) Dyrektor;
- 2) Rada Społeczna.

**§ 10.** Dyrektor kieruje Szpitalem Rejonowym i reprezentuje go na zewnątrz.

**§ 11.** Dyrektor jest przełożonym wszystkich pracowników Szpitala Rejonowego i dokonuje czynności w sprawach z zakresu prawa pracy.

**§ 12. 1.** Radę Społeczną powołuje, odwołuje oraz zwołuje jej pierwsze posiedzenie Rada Powiatu Raciborskiego.

2. Kadencja Rady Społecznej trwa 4 lata.

**§ 13. 1.** Rada Społeczna składa się z 15 osób.

2. W skład Rady Społecznej wchodzi:

1) przewodniczący: Starosta lub osoba przez niego wyznaczona;

2) członkowie:

a) przedstawiciel Wojewody,

b) przedstawiciele wyłonieni przez Radę Powiatu - 13 osób.

3. Mandat członka Rady Społecznej wygasa przed końcem kadencji w przypadku:

1) śmierci członka Rady Społecznej;

2) pisemnej rezygnacji złożonej podmiotowi tworzącemu, z dniem złożenia rezygnacji;

3) cofnięcia rekomendacji podmiotu, którego członek Rady Społecznej jest przedstawicielem, z dniem złożenia przez ten podmiot oświadczenia woli podmiotowi tworzącemu;

4) zaistnienia okoliczności opisanych w art.1. ust 3 ustawy z dnia 15 kwietnia 2011 r. o działalności leczniczej (t. j. Dz. U. z 2023 r., poz. 991 ze zm.);

5) podjęcia zatrudnienia w Szpitalu Rejonowym, z dniem zatrudnienia.

4. Członek Rady Społecznej może zostać odwołany ze składu Rady Społecznej przed końcem kadencji w przypadku nieusprawiedliwionej nieobecności na 3 kolejnych posiedzeniach Rady Społecznej, po zgłoszenia tego faktu przez Przewodniczącego Rady Społecznej podmiotowi tworzącemu;

5. W przypadku odwołania lub wygaśnięcia mandatu przed upływem kadencji z przyczyn opisanych w ust. 3 i 4 Rada Powiatu Raciborskiego z inicjatywy własnej lub podmiotu, którego ten członek był przedstawicielem, uzupełnia skład Rady Społecznej.

6. Osoby powołane w skład Rady Społecznej w przypadku określonym w ust. 5 pełnią swoją funkcję do końca danej kadencji Rady Społecznej.

7. Po upływie kadencji członkowie Rady Społecznej pełnią swoje funkcje do czasu objęcia obowiązków przez nowo wybraną Radę Społeczną.

**§ 14.** Zadania Rady Społecznej określa ustawa z dnia 15 kwietnia 2011 r. o działalności leczniczej (t. j. Dz. U. z 2023 r., poz. 991 ze zm.).

**§ 15.** Wewnętrzną strukturę organizacyjną Szpitala Rejonowego tworzą komórki organizacyjne i samodzielne stanowiska pracy.

**§ 16. 1.** Komórki organizacyjne i samodzielne stanowiska pracy podległe Dyrektorowi:

1) Dział Techniczno-Eksploatacyjny:

a) Sekcja Techniczno-Remontowa:

- Warsztaty,

- Kotłownia,

- b) Sekcja Aparatury Medycznej;
  - 2) Dział Informatyki;
  - 3) Dział Audytu i Rewizji;
  - 4) Dział Zamówień Publicznych;
  - 5) Dział Gospodarczy;
  - 6) Dział Kadr;
  - 7) Główny Księgowy:
    - a) Dział Finansowo-Księgowy,
    - b) Dział Analiz Ekonomicznych;
  - 8) Specjalista ds. Bezpieczeństwa i Higieny Pracy;
  - 9) Specjalista ds. Obronnych;
  - 10) Inspektor Ochrony Przeciwpożarowej;
  - 11) Radca Prawny;
  - 12) Dział Metodyczno-Organizacyjny:
    - a) Sekcja Organizacji i Nadzoru,
    - b) Sekcja Statystyki i Dokumentacji Medycznej,
    - c) Sekcja Rozliczeń Kontraktów,
    - d) Archiwum Szpitalne:
      - Archiwum Dokumentacji Medycznej,
      - Archiwum Dokumentacji Administracyjnej,
    - e) Kancelaria;
  - 13) Pracownik Socjalny;
  - 14) Inspektor Ochrony Radiologicznej;
  - 15) Inspektor Ochrony Danych;
  - 16) Pełnomocnik ds. Zarządzania Jakością.
2. Komórki organizacyjne i samodzielne stanowiska pracy podległe Zastępcy Dyrektora ds. Medycznych:

**I. Zakład leczenia stacjonarnego i całodobowego:**

- 1) Oddział Chirurgiczny;
- 2) Oddział Chirurgii Urazowo-Ortopedycznej;
- 3) Oddział Chorób Wewnętrznych;
- 4) Oddział Ginekologiczno-Położniczy;
- 5) Oddział Pediatryczny;
- 6) Oddział Otolaryngologiczny;
- 7) Oddział Okulistyczny;
- 8) Oddział Pulmonologiczny;
- 9) Oddział Obserwacyjno-Zakaźny;
- 10) Oddział Anestezjologii i Intensywnej Terapii;

- 11) Oddział Geriatryczny;
- 12) Centralna Sterylizatornia;
- 13) Izba Przyjęć:
  - Ambulatorium Izby Przyjęć;
- 14) Dział Fizykoterapii i Rehabilitacji;
- 15) Apteka Szpitalna;
- 16) Pogotowie Ratunkowe;
- 17) Centralny Blok Operacyjny;
- 18) Prosektorium;
- 19) Szpitalny Oddział Ratunkowy.

## **II. Zakład ambulatoryjnych usług zdrowotnych:**

- 1) Poradnia Chirurgii Ogólnej:
  - gabinet diagnostyczno-zabiegowy;
- 2) Poradnia Chirurgii Dziecięcej:
  - gabinet diagnostyczno-zabiegowy;
- 3) Poradnia Urologiczna:
  - gabinet diagnostyczno-zabiegowy;
- 4) Poradnia Chirurgii Urazowo-Ortopedycznej:
  - gabinet diagnostyczno-zabiegowy;
- 5) Poradnia Diabetologiczna;
- 6) Poradnia Ginekologiczno-Położnicza:
  - gabinet diagnostyczno-zabiegowy,
  - pracownia cytologiczna;
- 7) Poradnia Dermatologiczna;
- 8) Poradnia Okulistyczna:
  - gabinet diagnostyczno-zabiegowy;
- 9) Poradnia Otolaryngologiczna:
  - gabinet diagnostyczno-zabiegowy;
- 10) Poradnia Chorób Zakaźnych;
- 11) Poradnia Chorób Płuc i Gruźlicy;
- 12) Poradnia Onkologiczna;
- 13) Poradnia Chirurgii Szcękowo-Twarzowej:
  - gabinet diagnostyczno-zabiegowy,
- 14) Poradnia Chorób Sutka;
- 15) Poradnia Medycyny Pracy;
- 16) Poradnia Proktologiczna:
  - gabinet diagnostyczno-zabiegowy;

- 17) Poradnia Preluksacyjna;
- 18) Poradnia Lekarza POZ;
- 19) Poradnia Chorób Wewnętrznych;
- 20) Poradnia Pediatria;
- 21) Dzienny Oddział Chemioterapii;
- 22) Laboratorium Analityczne:
  - pracownia serologii transfuzjologicznej z bankiem krwi,
  - pracownia hematologii,
  - pracownia immunochemii,
  - pracownia analityki ogólnej,
  - pracownia równowagi kwasowo-zasadowej,
  - pracownia układu krzepnięcia,
  - pracownia biochemii;
- 23) Laboratorium Mikrobiologiczne;
- 24) Pracownia Ultrasonografii;
- 25) Punkt Pobrań.

### **III. Zakład opiekuńczo - leczniczy:**

- 1) Oddział Opiekuńczo - Leczniczy.

### **IV. Samodzielne stanowiska:**

- 1) Przełożona Pielęgniarek;
- 2) Specjalista do spraw epidemiologii.

§ 17. 1. Schemat organizacyjny Szpitala Rejonowego stanowi załączniki nr 3 do niniejszej uchwały.

1. Regulaminy organizacyjne poszczególnych komórek ustala Dyrektor Szpitala Rejonowego, a zatwierdza Rada Społeczna.

§ 18. Szpital Rejonowy może prowadzić wydzieloną działalność gospodarczą, taką jak:

- a) praktyka lekarska,
- b) działalność pogotowia ratunkowego,
- c) działalność paramedyczna,
- d) pozostała działalność związana z ochroną zdrowia ludzkiego niesklasyfikowana gdzie indziej,
- e) wynajem nieruchomości,
- f) wynajem pozostałych maszyn i urządzeń,
- g) reklama,
- h) działalność poligraficzna pozostała niesklasyfikowana gdzie indziej,
- i) zagospodarowanie metalowych odpadów i złomu,
- j) działalność agentów zajmujących się sprzedażą towarów różnego rodzaju,
- k) magazynowanie i przechowywanie towarów w pozostałych środowiskach,
- l) sprzątanie i czyszczenie obiektów,
- m) działalność usługowa związana z zagospodarowaniem terenów zieleni,

- n) działalność usługowa w zakresie instalowania, naprawy i konserwacji sprzętu medycznego,
- o) działalność usługowa w zakresie instalowania, naprawy i konserwacji sprzętu elektrycznego gdzie indziej niesklasyfikowana,
- p) działalność usługowa w zakresie instalowania, naprawy i konserwacji pozostałych maszyn specjalnego przeznaczenia,
- q) działalność związana z parkowaniem,
- r) pozostałe miejsca krótkotrwałego zakwaterowania gdzie indziej niesklasyfikowane,
- s) stołówki,
- t) malowanie,
- u) produkcja ciepła (pary wodnej i gorącej wody),
- v) dystrybucja ciepła (pary wodnej i gorącej wody),
- w) pozaszkolne formy kształcenia gdzie indziej niesklasyfikowane,
- x) unieszkodliwianie odpadów.

## **Rozdział 5. POSTANOWIENIA KOŃCOWE**

§ 19. Zmiany w statucie przeprowadza się według tej samej procedury co jego nadanie.

§ 20. Traci moc uchwała nr LII/402/2023 Rady Powiatu Raciborskiego z dnia 30 maja 2023 r. w sprawie nadania statutu Samodzielnemu Publicznemu Zakładowi Opieki Zdrowotnej Szpitalowi Rejonowemu im. dr. Józefa Rostka w Raciborzu.

§ 21. Wykonanie uchwały powierza się Zarządowi Powiatu Raciborskiego.

§ 22. Uchwała wchodzi w życie po upływie 14 dni od dnia jej ogłoszenia w Dzienniku Urzędowym Województwa Śląskiego.

Radca Prawny

**Zuzanna Lepiarczyk**

Przewodniczący Rady

**Adam Wajda**

## UZASADNIENIE

Zgodnie z regulacją art. 42 ust. 4 ustawy z dnia 15 kwietnia 2011 r. o działalności leczniczej (t. j. Dz. U. z 2023 r., poz. 991 ze zm.) statut podmiotowi leczniczemu niebędącemu przedsiębiorcą nadaje podmiot tworzący.

Statut Samodzielnemu Publicznemu Zakładowi Opieki Zdrowotnej Szpitalowi Rejonowemu im. dr. Józefa Rostka w Raciborzu, poprzednim razem, został nadany uchwałą nr LII/402/2023 Rady Powiatu Raciborskiego z dnia 30 maja 2023 r.

Dyrektor Szpitala, wychodząc naprzeciw oczekiwaniom mieszkańców, podjął decyzję o utworzeniu dodatkowego Punktu Pobrań w Raciborzu w obiekcie przy ul. Kasprowicza 1. Działalność drugiego, usytuowanego poza obiektem szpitalnym, punktu pobrań znacząco powinno skrócić czas oczekiwania w szpitalnym punkcie pobrań.

Zaproponowaną zmianę statutu pozytywnie zaopiniowała Rada Społeczna Szpitala podejmując uchwałę nr 10/2023 z dnia 11 października 2023 r.

Działając w oparciu o uchwałę nr III/29/2018 Rady Powiatu Raciborskiego z dnia 18 grudnia 2018 r. w sprawie określenia szczegółowych zasad i trybu przeprowadzania konsultacji z Powiatową Radą Działalności Pożytku Publicznego w Raciborzu lub organizacjami pozarządowymi oraz podmiotami, o których mowa w art. 3 ust. 3 ustawy z dnia 24 kwietnia 2003 r. o działalności pożytku publicznego i o wolontariacie projektów aktów prawa miejscowego w dziedzinach dotyczących działalności statutowej organizacji (Dz. Urz. Woj. Śl. z 2018 r., poz. 8283) Zarząd Powiatu skierował projekt omawianej uchwały Rady Powiatu Raciborskiego do konsultacji.

Konsultacje przeprowadzono w formie pisemnego i elektronicznego wyrażenia opinii. Konsultacje prowadzono w terminie od dnia 30 października 2023 r. do dnia 7 listopada 2023 r. Osobą upoważnioną do kontaktu z organizacjami pozarządowymi był Kierownik Referatu Spraw Społecznych.

Liczba organizacji pozarządowych biorących udział w konsultacjach – 0. Wykaz zgłoszonych uwag – 0. Uzasadnienie przyjęcia bądź odrzucenia zgłoszonych uwag – 0.

Wobec powyższego, w tym stanie prawnym i faktycznym, podjęcie uchwały jest celowe i uzasadnione.

Kierownik Referatu Spraw Społecznych

Przewodniczący Rady

**Aleksander Kasprzak**

**Adam Wajda**

## WYKAZ KOMÓREK ORGANIZACYJNYCH ZAKŁADÓW SZPITALA REJONOWEGO

### I. Zakład leczenia stacjonarnego i całodobowego - Racibórz ul. Gamowska 3.

- |  |                           |
|--|---------------------------|
| 1) Oddział Chirurgiczny  | - 30 łóżka,               |
| w tym:   |                           |
| - łóżka intensywnej opieki medycznej                           | - 2 łóżka,                |
| a) punkt przygotowania materiału do badań histopatologicznych, |                           |
| b) pracownia krioterapii,                                      |                           |
| c) pracownia endoskopii;                                       |                           |
| 2) Oddział Chirurgii Urazowo – Ortopedycznej                   | - 38 łóżek,               |
| w tym:   |                           |
| - łóżka intensywnej opieki medycznej                           | - 2 łóżka,                |
| 3) Oddział Chorób Wewnętrznych                                 | - 45 łóżek,               |
| w tym:   |                           |
| - sala intensywnego nadzoru kardiologicznego                   | - 6 łóżek,                |
| a) pracownia elektrokardiografii (EKG),                        |                           |
| b) pracownia nieinwazyjnej diagnostyki kardiologicznej;        |                           |
| 4) Oddział Ginekologiczno – Położniczy                         | - 35 łóżek + 16 łóżeczek, |
| w tym:   |                           |
| a) odcinek ginekologiczny                                      | - 15 łóżek,               |
| w tym:   |                           |
| - łóżka intensywnej opieki medycznej                           | - 2 łóżka,                |
| b) odcinek patologii ciąży                                     | - 10 łóżek,               |
| c) odcinek położniczy z traktem porodowym                      | - 10 łóżek,               |
| d) pododdział neonatologiczny                                  | - 16 łóżeczek,            |
| 5) Oddział Pediatryczny  | - 18 łóżek                |
| w tym:   |                           |
| - łóżka intensywnej opieki medycznej                           | - 2 łóżka;                |
| 6) Oddział Otolaryngologiczny                                  | - 12 łóżek,               |
| w tym:   |                           |
| - łóżka intensywnej opieki medycznej                           | - 2 łóżka,                |
| a) pracownia audiometrii;                                      |                           |
| 7) Oddział Okulistyczny  | - 12 łóżek,               |
| a) trakt zabiegowo – operacyjny;                               |                           |
| 8) Oddział Pulmonologiczny                                     | - 20 łóżek,               |
| w tym:   |                           |
| - łóżka intensywnej opieki medycznej                           | - 2 łóżka,                |
| a) pracownia badań czynnościowych układu oddechowego;          |                           |
| 9) Oddział Obserwacyjno – Zakaźny                              | - 25 łóżek,               |
| w tym:   |                           |

- łóżka intensywnej opieki medycznej - 2 łóżka,
- a) pracownia USG,
- b) pracownia EKG;
- 10) Oddział Anestezjologii i Intensywnej Terapii - 8 łóżek;
- 11) Oddział Geriatryczny - 20 łóżek,
- w tym:
  - łóżka intensywnej opieki medycznej - 2 łóżka;
- 12) Centralna Sterylizatornia;
- 13) Izba Przyjęć;
  - a) Ambulatorium Izby Przyjęć;
- 14) Dział Fizykoterapii i Rehabilitacji;
- 15) Apteka Szpitalna;
- 16) Pogotowie Ratunkowe
  - a) zespoły wyjazdowe:
    - zespół wyjazdowy specjalistyczny „S” – Racibórz, ul. Gamowska 3, 47-400 Racibórz,
    - zespół wyjazdowy podstawowy „P” – Racibórz, ul. Gamowska 3, 47-400 Racibórz,
    - zespół wyjazdowy podstawowy „P” – Krzyżanowice, ul. Wyzwolenia 1, 47-450 Krzyżanowice,
    - zespół wyjazdowy podstawowy „P” – Kuźnia Raciborska, ul. Jagodowa 15, 47-420 Kuźnia Raciborska,
  - b) zespoły transportu sanitarnego;
- 17) Centralny Blok Operacyjny;
- 18) Prosektorium;
- 19) Szpitalny Oddział Ratunkowy.

## **II. Zakład ambulatoryjnych usług zdrowotnych – Racibórz ul. Gamowska 3**

- 1) Poradnia Chirurgii Ogólnej:
  - gabinet diagnostyczno – zabiegowy;
- 2) Poradnia Chirurgii Dziecięcej:
  - gabinet diagnostyczno – zabiegowy;
- 3) Poradnia Urologiczna:
  - gabinet diagnostyczno – zabiegowy;
- 4) Poradnia Chirurgii Urazowo – Ortopedycznej:
  - gabinet diagnostyczno – zabiegowy;
- 5) Poradnia Diabetologiczna;
- 6) Poradnia Ginekologiczno – Położnicza:
  - gabinet diagnostyczno – zabiegowy,
  - pracownia cytologiczna;
- 7) Poradnia Dermatologiczna;
- 8) Poradnia Okulistyczna:
  - gabinet diagnostyczno – zabiegowy;
- 9) Poradnia Otolaryngologiczna:
  - gabinet diagnostyczno – zabiegowy;
- 10) Poradnia Chorób Zakaźnych;
- 11) Poradnia Chorób Płuc i Gruźlicy;
- 12) Poradnia Onkologiczna;

- 13) Poradnia Chirurgii Szczękowo – Twarzowej:  
- gabinet diagnostyczno – zabiegowy;
- 14) Poradnia Chorób Sutka;
- 15) Poradnia Medycyny Pracy;
- 16) Poradnia Proktologiczna:  
- gabinet diagnostyczno – zabiegowy;
- 17) Poradnia Preluksacyjna;
- 18) Poradnia Lekarza POZ;
- 19) Poradnia Chorób Wewnętrznych;
- 20) Poradnia Pediatria;
- 21) Dzienny Oddział Chemioterapii - 4 łóżka;
- 22) Laboratorium Analityczne:
  - a) pracownia serologii transfuzjologicznej z bankiem krwi,
  - b) pracownia hematologii,
  - c) pracownia immunochemii,
  - d) pracownia analityki ogólnej,
  - e) pracownia równowagi kwasowo-zasadowej,
  - f) pracownia układu krzepnięcia,
  - g) pracownia biochemii;
- 23) Laboratorium Mikrobiologiczne;
- 24) Pracownia Ultrasonografii (USG);
- 25) Punkt Pobrań – ul. Kasprowicza 1, 47-400 Racibórz.

### **III. Zakład opiekuńczo – leczniczy – Racibórz ul. Gamowska 3**

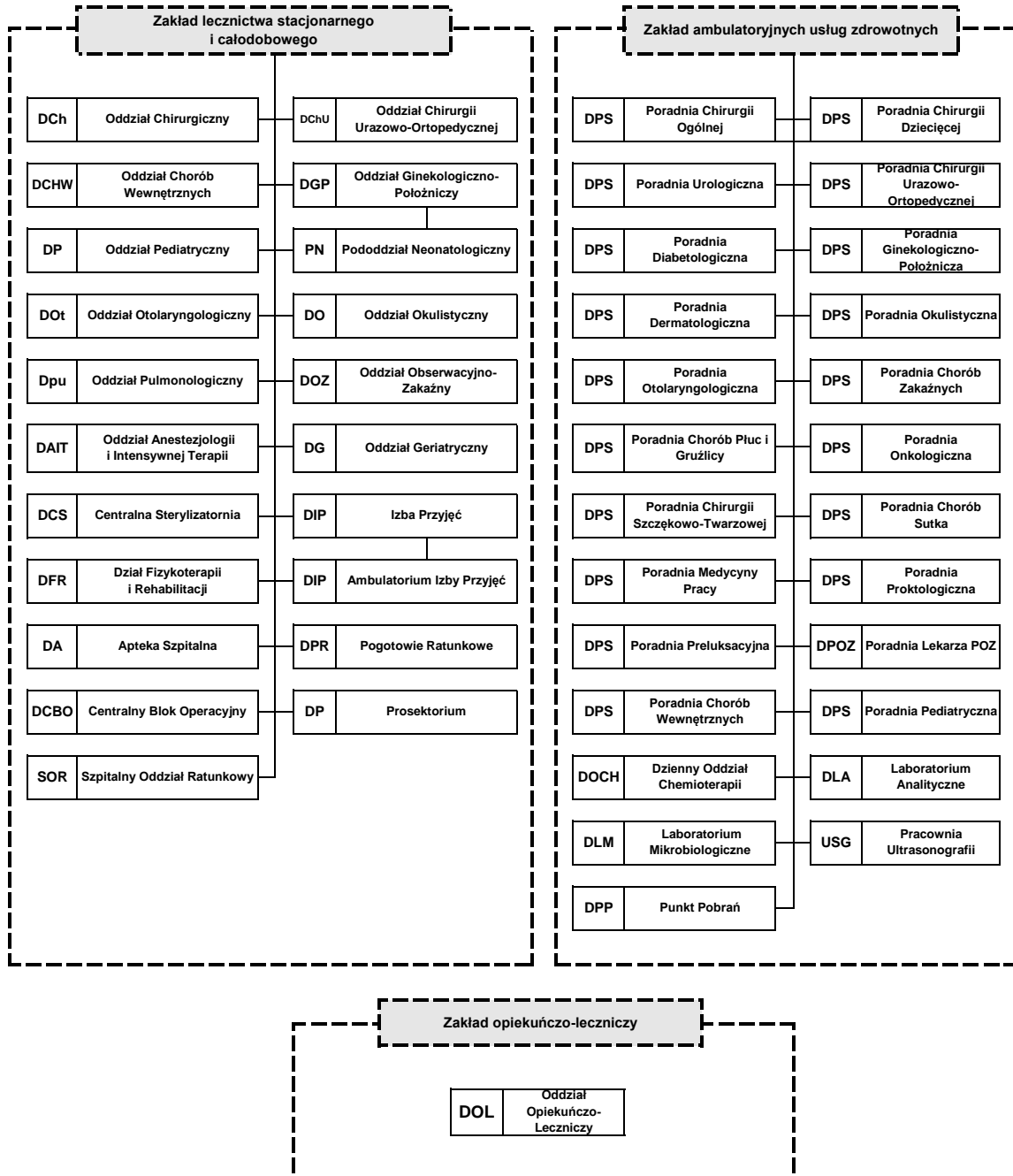
- 1) Oddział Opiekuńczo – Leczniczy - 30 łóżek.

Kierownik Referatu Spraw Społecznych

**Aleksander Kasprzak**

Przewodniczący Rady

**Adam Wajda**

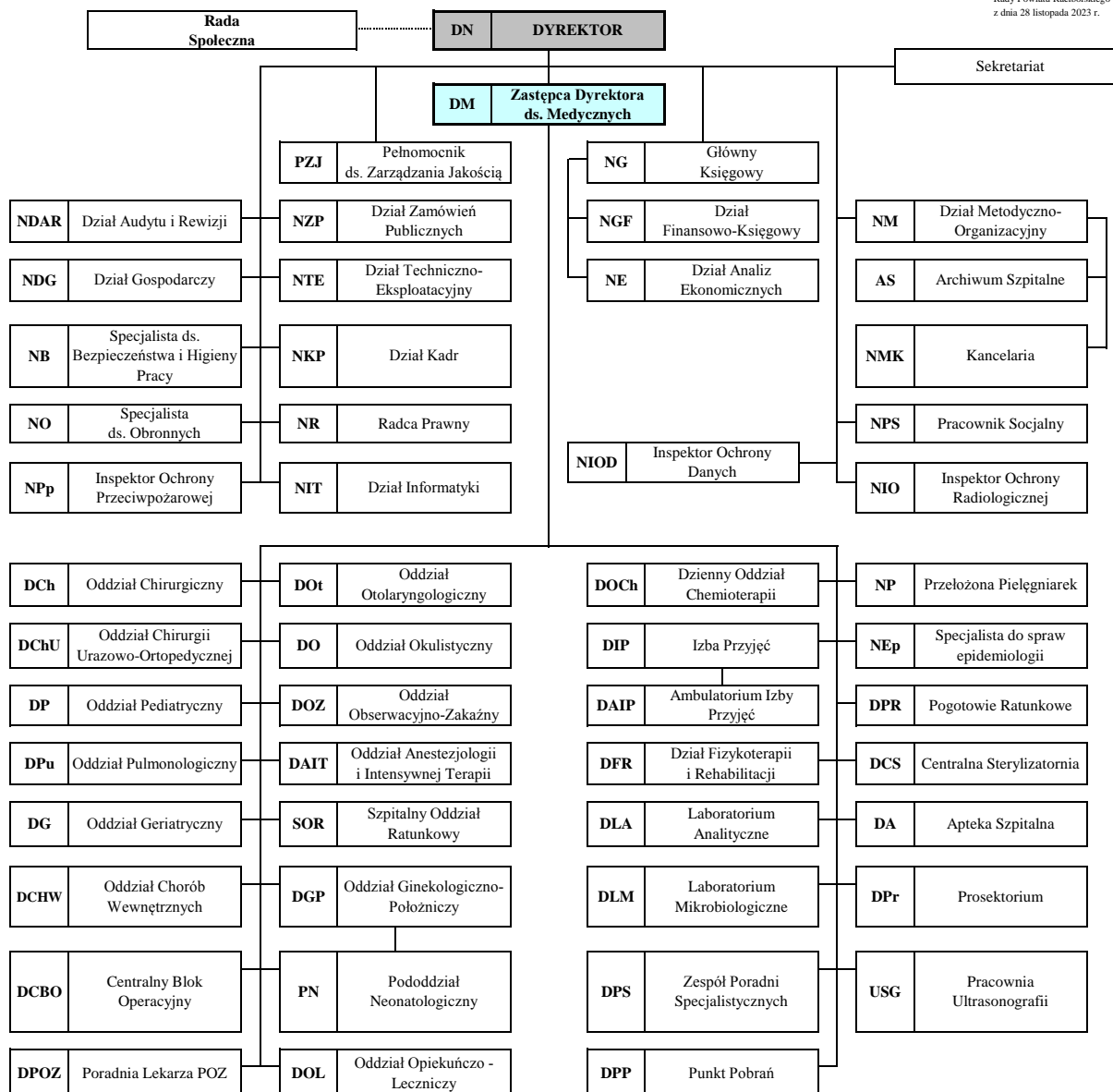


Kierownik Referatu Spraw Społecznych

Aleksander Kasprzak

Przewodniczący Rady

Adam Wajda



Kierownik Referatu Spraw Społecznych

Aleksander Kasprzak

Przewodniczący Rady

Adam Wajda