

**UCHWAŁA NR IV/43/2019  
RADY POWIATU RACIBORSKIEGO**

z dnia 29 stycznia 2019 r.

**w sprawie nadania statutu Samodzielnemu Publicznemu Zakładowi Opieki Zdrowotnej  
Szpitalowi Rejonowemu im. dr. Józefa Rostka w Raciborzu**

Na podstawie art. 12 pkt 11 ustawy z dnia 5 czerwca 1998 r. o samorządzie powiatowym (t.j. Dz. U. z 2018 r., poz. 995 ze zm.) w związku z art. 42 ust. 4 ustawy z dnia 15 kwietnia 2011 r. o działalności leczniczej (t.j. Dz. U. z 2018 r., poz. 2190 ze zm.) oraz rozporządzeniem Prezesa Rady Ministrów z dnia 22 czerwca 2001 r. w sprawie wykazu samodzielnych publicznych zakładów opieki zdrowotnej, które zostały przejęte przez gminy, powiaty i samorzady województw (Dz. U. Nr 65, poz. 659 ze zm.), po przeprowadzeniu wymaganych prawem konsultacji

**RADA POWIATU RACIBORSKIEGO  
uchwala, co następuje:**

**§ 1.** Nadaje się Statut Samodzielnemu Publicznemu Zakładowi Opieki Zdrowotnej Szpitalowi Rejonowemu im. dr. Józefa Rostka w Raciborzu o następującej treści:

**Rozdział 1.  
PODSTAWA PRAWNA**

**§ 2.** Samodzielny Publiczny Zakład Opieki Zdrowotnej Szpital Rejonowy im. dr. Józefa Rostka w Raciborzu zwany dalej „Szpitalem Rejonowym” jest podmiotem leczniczym niebędącym przedsiębiorcą działającym w formie samodzielnego publicznego zakładu opieki zdrowotnej.

**§ 3.** Szpital Rejonowy działa w szczególności na podstawie:

- 1) zarządzenia Wojewody Katowickiego Nr 311/98 z dnia 9 września 1998 r. w sprawie przekształcenia Zespołu Opieki Zdrowotnej w Raciborzu poprzez podział na 3 jednostki organizacyjne i utworzenie na ich bazie samodzielnych publicznych zakładów opieki zdrowotnej;
- 2) rozporządzenia Prezesa Rady Ministrów z dnia 22 czerwca 2001 r. w sprawie wykazu samodzielnych publicznych zakładów opieki zdrowotnej, które zostały przejęte przez gminy, powiaty i samorzady województw (Dz. U. Nr 65, poz. 659 ze zm.);
- 3) ustawy z dnia 15 kwietnia 2011 r. o działalności leczniczej (t.j. Dz. U. z 2018 r., poz. 2190 ze zm.);
- 4) ustawy z dnia 27 sierpnia 2004 r. o świadczeniach opieki zdrowotnej finansowanych ze środków publicznych (t.j. Dz. U. z 2018 r., poz. 1510 ze zm.);
- 5) innych przepisów regulujących działalność samodzielnych publicznych zakładów opieki zdrowotnej.

**Rozdział 2.  
POSTANOWIENIA OGÓLNE**

**§ 4. 1.** Siedziba Szpitala Rejonowego mieści się w Raciborzu przy ul. Gamowskiej 3.

2. Skrócona nazwa Szpitala Rejonowego brzmi: „Szpital Rejonowy im. dr. Józefa Rostka w Raciborzu”.

3. Wykaz komórek organizacyjnych, w których prowadzona jest podstawowa działalność Szpitala Rejonowego stanowi załącznik nr 1 do niniejszej uchwały.

**§ 5.** Podstawowy obszar działania Szpitala Rejonowego obejmuje teren powiatu raciborskiego.

~~**§ 6.** Podmiotem tworzącym oraz sprawującym nadzór nad działalnością Szpitala Rejonowego jest Powiat Raciborski.~~

### Rozdział 3. CEL I PRZEDMIOT DZIAŁANIA

§ 7. 1. W Szpitalu Rejonowym wyodrębnia się następujące zakłady lecznicze:

- 1) Zakład lecznictwa stacjonarnego i całodobowego - dla wykonywania świadczeń zdrowotnych w rodzaju stacjonarne i całodobowe świadczenia szpitalne - kod 1 zgodnie z załącznikiem nr 1 do rozporządzenia Ministra Zdrowia z dnia 17 maja 2012 r. w sprawie systemu resortowych kodów identyfikacyjnych oraz szczegółowego sposobu ich nadawania (Dz. U. z 2012 r., poz. 594 ze zm.);
- 2) Zakład ambulatoryjnych usług zdrowotnych - dla wykonywania świadczeń zdrowotnych w rodzaju ambulatoryjne świadczenia zdrowotne - kod 3 zgodnie z załącznikiem nr 1 do rozporządzenia Ministra Zdrowia z dnia 17 maja 2012 r. w sprawie systemu resortowych kodów identyfikacyjnych oraz szczegółowego sposobu ich nadawania (Dz. U. z 2012 r., poz. 594 ze zm.);
- 3) Zakład opiekuńczo - leczniczy - dla wykonywania świadczeń zdrowotnych w rodzaju stacjonarne i całodobowe świadczenia zdrowotne inne niż szpitalne - kod 2 zgodnie z załącznikiem nr 1 do rozporządzenia Ministra Zdrowia z dnia 17 maja 2012 r. w sprawie systemu resortowych kodów identyfikacyjnych oraz szczegółowego sposobu ich nadawania (Dz. U. z 2012 r., poz. 594 ze zm.).

2. Schemat organizacyjny komórek wchodzących w skład zakładów Szpitala Rejonowego stanowi załącznik nr 2 do niniejszej uchwały.

~~3. Pozostałą strukturę organizacyjną tworzą inne komórki organizacyjne i samodzielne stanowiska niezbędne do prawidłowego funkcjonowania Szpitala Rejonowego.~~

4. Podstawowym celem Szpitala Rejonowego jest udzielanie świadczeń zdrowotnych w zakresie prowadzenia działalności zapobiegawczej, leczniczej, rehabilitacyjnej i diagnostycznej na rzecz osób objętych opieką.

~~§ 8. Do zadań Szpitala Rejonowego należy w szczególności:~~

~~1) badanie i leczenie, w tym:~~

~~a) świadczenia zapobiegawcze i lecznicze, udzielane w ramach hospitalizacji, ambulatoryjnej opieki specjalistycznej oraz pomocy doraźnej,~~

~~b) kwalifikacja do diagnostyki i leczenia w innych podmiotach leczniczych;~~

~~2) wykonywanie świadczeń diagnostycznych w zakresie:~~

~~a) diagnostyki laboratoryjnej;~~

~~b) diagnostyki obrazowej;~~

~~c) elektrodagnostyki;~~

~~d) diagnostyki czynnościowej;~~

~~e) diagnostyki endoskopowej;~~

~~3) pielęgnacja chorych;~~

~~4) rehabilitacja lecznicza;~~

~~5) opieka nad kobietą ciężarną i jej płodem, porodem, położeniem oraz nad noworodkiem;~~

~~6) orzekanie o stanie zdrowia;~~

~~7) profilaktyka i promocja zdrowia;~~

~~8) wykonywanie innych zadań wynikających z obowiązujących przepisów lub zleconych przez organy sprawujące nadzór nad podmiotem leczniczym;~~

~~9) uczestniczenie w przygotowaniu osób do wykonywania zawodów medycznych oraz doskonaleniu zawodowym kadr lekarskich, pielęgniarских i innych zawodów w zakresie określonym w odrębnych przepisach oraz umowach.~~

§ 9. Wykonując działania statutowe Szpital Rejonowy współdziała z:

- 1) Wojewódzką Stacją Sanitarno-Epidemiologiczną w Katowicach i Powiatową Stacją Sanitarno-Epidemiologiczną w Raciborzu;
- 2) innymi podmiotami leczniczymi;
- 3) instytucjami wykonującymi zadania z dziedziny pomocy społecznej i ochrony zdrowia;
- 4) samorządem terytorialnym i administracją rządową;
- 5) innymi podmiotami i instytucjami gwarantującymi realizację działalności podstawowej.

#### **Rozdział 4.**

#### **ORGANY ZAKŁADU I STRUKTURA ORGANIZACYJNA**

§ 10. Organami Szpitala Rejonowego są:

- 1) Dyrektor;
- 2) Rada Społeczna.

§ 11. Dyrektor kieruje Szpitalem Rejonowym i reprezentuje go na zewnątrz.

§ 12. Dyrektor jest przełożonym wszystkich pracowników Szpitala Rejonowego i dokonuje czynności w sprawach z zakresu prawa pracy.

~~§ 13. 1. Przy Szpitalu Rejonowym działa Rada Społeczna, która jest organem inicjującym i opiniodawczym podmiotu, który utworzył Szpital Rejonowy oraz organem doradczym Dyrektora.~~

2. Radę Społeczną powołuje, odwołuje oraz zwołuje jej pierwsze posiedzenie Rada Powiatu Raciborskiego.

3. Kadencja Rady Społecznej trwa 4 lata.

§ 14. 1. Rada Społeczna składa się z 15 osób.

2. W skład Rady Społecznej wchodzi:

- 1) przewodniczący: Starosta lub osoba przez niego wyznaczona;
- 2) członkowie:

- a) przedstawiciel Wojewody,
- b) przedstawiciele wyłonieni przez Radę Powiatu - 13 osób.

~~3. Członkiem Rady Społecznej nie może być pracownik Szpitala Rejonowego.~~

4. Mandat członka Rady Społecznej wygasa przed końcem kadencji w przypadku:

- 1) śmierci członka Rady Społecznej;
- 2) pisemnej rezygnacji złożonej podmiotowi tworzącemu, z dniem złożenia rezygnacji;
- 3) cofnięcia rekomendacji podmiotu, którego członek Rady Społecznej jest przedstawicielem, z dniem złożenia przez ten podmiot oświadczenia woli podmiotowi tworzącemu;
- 4) zaistnienia okoliczności opisanych w art.1. ust 3 ustawy z dnia 15 kwietnia 2011 r. o działalności leczniczej (t. j. Dz. U. z 2018 r., poz. 2190 ze zm.);
- 5) podjęcia zatrudnienia w Szpitalu Rejonowym, z dniem zatrudnienia.

5. Członek Rady Społecznej może zostać odwołany ze składu Rady Społecznej przed końcem kadencji w przypadku:

- ~~1) choroby trwale uniemożliwiającej wykonywanie mandatu;~~
- 2) nieusprawiedliwionej nieobecności na 3 kolejnych posiedzeniach Rady Społecznej, po zgłoszenia tego faktu przez Przewodniczącego Rady Społecznej podmiotowi tworzącemu;
- ~~3) podjęcia się pełnienia funkcji mogących pozostawać w sprzeczności z interesami Szpitala Rejonowego.~~

6. W przypadku odwołania lub wygaśnięcia mandatu przed upływem kadencji z przyczyn opisanych w ust. 4 i 5 Rada Powiatu Raciborskiego z inicjatywy własnej lub podmiotu, którego ten członek był przedstawicielem, uzupełnia skład Rady Społecznej.

7. Osoby powołane w skład Rady Społecznej w przypadku określonym w ust. 6 pełnią swoją funkcję do końca danej kadencji Rady Społecznej.

8. Po upływie kadencji członkowie Rady Społecznej pełnią swoje funkcje do czasu objęcia obowiązków przez nowo wybraną Radę Społeczną.

§ 15. Zadania Rady Społecznej określa ustawa z dnia 15 kwietnia 2011 r. o działalności leczniczej (t. j. Dz. U. z 2018 r., poz. 2190 ze zm.).

~~§ 16. W posiedzeniach plenarnych Rady Społecznej uczestniczy Dyrektor Szpitala Rejonowego oraz przedstawiciele organizacji związkowych działających w Szpitalu Rejonowym.~~

~~§ 17. Obsługę Rady Społecznej zapewnia Dyrektor Szpitala Rejonowego.~~

§ 18. Wewnętrzna struktura organizacyjną Szpitala Rejonowego tworzą komórki organizacyjne i samodzielne stanowiska pracy.

§ 19. 1. Komórki organizacyjne i samodzielne stanowiska pracy podległe Dyrektorowi:

- 1) Dział Techniczno-Eksploatacyjny:
  - a) Sekcja Techniczno-Remontowa:
    - Warsztaty,
    - Kotłownia,
  - b) Sekcja Aparatury Medycznej;
- 2) Dział Informatyki;
- 3) Dział Audytu i Rewizji;
- 4) Dział Zamówień Publicznych;
- 5) Dział Gospodarczy;
- 6) Dział Kadry;
- 7) Główny Księgowy:
  - a) Dział Finansowo-Księgowy,
  - b) Dział Analiz Ekonomicznych;
- 8) Specjalista ds. Bezpieczeństwa i Higieny Pracy;
- 9) Specjalista ds. Obronnych;
- 10) Inspektor Ochrony Przeciwpożarowej;
- 11) Radca Prawny;
- 12) Dział Metodyczno-Organizacyjny:
  - a) Sekcja Organizacji i Nadzoru,
  - b) Sekcja Statystyki i Dokumentacji Medycznej,
  - c) Sekcja Rozliczeń Kontraktów,
  - d) Archiwum Szpitalne:
    - Archiwum Dokumentacji Medycznej,
    - Archiwum Dokumentacji Administracyjnej,
  - e) Kancelaria;

- 13) Pracownik Socjalny;
- 14) Inspektor Ochrony Radiologicznej;
- 15) Inspektor Ochrony Danych.

2. Komórki organizacyjne i samodzielne stanowiska pracy podległe Zastępcy Dyrektora ds. Medycznych:

**I. Zakład leczenia stacjonarnego i całodobowego:**

- 1) Oddział Chirurgiczny;
- 2) Oddział Chirurgii Urazowo-Ortopedycznej;
- 3) Oddział Wewnętrzny I o profilu kardiologiczno-internistycznym;
- 4) Oddział Wewnętrzny II o profilu nefrologiczno-gastroenterologiczno-internistycznym;
- 5) Oddział Ginekologiczno-Położniczy;
- 6) Oddział Pediatriczny;
- 7) Oddział Otolaryngologiczny;
- 8) Oddział Okulistyczny;
- 9) Oddział Obserwacyjno-Zakaźny;
- 10) Oddział Pulmonologiczny;
- 11) Oddział Anestezjologii i Intensywnej Terapii;
- 12) Oddział Neurologiczny;
- 13) Oddział Geriatryczny;
- 14) Izba Przyjęć:
  - Ambulatorium Izby Przyjęć;
- 15) Pogotowie Ratunkowe;
- 16) Dział Fizykoterapii i Rehabilitacji;
- 17) Apteka Szpitalna;
- 18) Prosektorium;
- 19) Centralny Blok Operacyjny;
- 20) Centralna Sterylizatornia;
- 21) Szpitalny Oddział Ratunkowy.

## **II. Zakład ambulatoryjnych usług zdrowotnych:**

- 1) Poradnia Chirurgii Ogólnej:
  - gabinet diagnostyczno-zabiegowy;
- 2) Poradnia Chirurgii Dziecięcej:
  - gabinet diagnostyczno-zabiegowy;
- 3) Poradnia Urologiczna:
  - gabinet diagnostyczno-zabiegowy;
- 4) Poradnia Chirurgii Urazowo-Ortopedycznej:
  - gabinet diagnostyczno-zabiegowy;
- 5) Poradnia Reumatologiczna;
- 6) Poradnia Diabetologiczna;
- 7) Poradnia Ginekologiczno-Położnicza:
  - gabinet diagnostyczno-zabiegowy,
  - pracownia cytologiczna;
- 8) Poradnia Dermatologiczna;
- 9) Poradnia Okulistyczna:
  - gabinet diagnostyczno-zabiegowy;
- 10) Poradnia Otolaryngologiczna:
  - gabinet diagnostyczno-zabiegowy;
- 11) Poradnia Chorób Zakaźnych;
- 12) Poradnia Chorób Płuc i Gruźlicy;
- 13) Poradnia Onkologiczna;
- 14) Poradnia Chirurgii Szczykowo-Twarzowej:
  - gabinet diagnostyczno-zabiegowy,
- 15) Poradnia Chorób Sutka;
- 16) Poradnia Neurologiczna;
- 17) Poradnia Medycyny Pracy;
- 18) Poradnia Proktologiczna:
  - gabinet diagnostyczno-zabiegowy;
- 19) Poradnia Preluksacyjna;
- 20) Poradnia Lekarza POZ;
- 21) Poradnia Chorób Wewnętrznych;
- 22) Poradnia Pediatryczna;
- 21) Dzienny Oddział Chemioterapii;
- 22) Laboratorium Analityczne:
  - pracownia serologii transfuzjologicznej z bankiem krwi,
  - pracownia hematologii,

- pracownia immunochemii,
- pracownia analityki ogólnej,
- pracownia równowagi kwasowo-zasadowej,
- pracownia układu krzepnięcia,
- pracownia biochemii;

23) Laboratorium Mikrobiologiczne;

24) Pracownia Ultrasonografii.

### **III. Zakład opiekuńczo - leczniczy:**

1) Oddział Opiekuńczo - Leczniczy.

### **IV. Samodzielne stanowiska:**

1) Przełożona Pielęgniarek;

2) Specjalista do spraw epidemiologii.

§ 20. 1. Schemat organizacyjny Szpitala Rejonowego stanowi załączniki nr 3 do niniejszej uchwały.

2. Regulaminy organizacyjne poszczególnych komórek ustala Dyrektor Szpitala Rejonowego, a zatwierdza Rada Społeczna.

§ 21. Szpital Rejonowy może prowadzić wydzieloną działalność gospodarczą, taką jak:

- a) praktyka lekarska,
- b) działalność pogotowia ratunkowego,
- c) działalność paramedyczna,
- d) pozostała działalność związana z ochroną zdrowia ludzkiego niesklasyfikowana gdzie indziej,
- e) wynajem nieruchomości,
- f) wynajem pozostałych maszyn i urządzeń,
- g) reklama,
- h) działalność poligraficzna pozostała niesklasyfikowana gdzie indziej,
- i) zagospodarowanie metalowych odpadów i złomu,
- j) działalność agentów zajmujących się sprzedażą towarów różnego rodzaju,
- k) magazynowanie i przechowywanie towarów w pozostałych środowiskach,
- l) sprzątanie i czyszczenie obiektów,
- m) działalność usługowa związana z zagospodarowaniem terenów zieleni,
- n) działalność usługowa w zakresie instalowania, naprawy i konserwacji sprzętu medycznego,
- o) działalność usługowa w zakresie instalowania, naprawy i konserwacji sprzętu elektrycznego gdzie indziej niesklasyfikowana,
- p) działalność usługowa w zakresie instalowania, naprawy i konserwacji pozostałych maszyn specjalnego przeznaczenia,
- q) działalność związana z parkowaniem,
- r) pozostałe miejsca krótkotrwałego zakwaterowania gdzie indziej niesklasyfikowane,
- s) stołówki,
- t) malowanie,

- u) produkcja ciepła (pary wodnej i gorącej wody),
- v) dystrybucja ciepła (pary wodnej i gorącej wody),
- w) pozaszkolne formy kształcenia gdzie indziej niesklasyfikowane,
- x) unieszkodliwianie odpadów.

## Rozdział 5. GOSPODARKA FINANSOWA

~~§ 22. 1. Szpital Rejonowy prowadzi gospodarkę finansową w oparciu o:~~

- ~~1) obowiązujące przepisy prawa;~~
- ~~2) plan finansowy ustalony przez Dyrektora Szpitala Rejonowego.~~

~~2. Szpital Rejonowy może uzyskiwać środki finansowe:~~

- ~~1) z udzielania świadczeń zdrowotnych finansowanych ze środków publicznych osobom ubezpieczonym oraz innym osobom, uprawnionym do tych świadczeń na podstawie odrębnych przepisów;~~
- ~~2) z odpłatnych świadczeń zdrowotnych udzielanych w szczególności na zlecenie:
  - ~~a) organu, który utworzył podmiot leczniczy lub innych organów uprawnionych na podstawie odrębnych przepisów,~~
  - ~~b) osób objętych ubezpieczeniem innym niż ubezpieczenie społeczne,~~
  - ~~c) instytucji ubezpieczeniowych,~~
  - ~~d) zakładów pracy, organizacji społecznych i innych instytucji,~~
  - ~~e) innych podmiotów leczniczych,~~
  - ~~f) osób fizycznych nie objętych ubezpieczeniem lub za świadczenie nie przysługujące w ramach ubezpieczenia;~~~~
- ~~3) na realizację zadań i programów zdrowotnych oraz promocję zdrowia;~~
- ~~4) z prowadzenia wydzielonej działalności gospodarczej, o której mowa w § 23 niniejszej uchwały;~~
- ~~5) z darowizn, zapisów, spadków jak również ofiarności publicznej, także pochodzenia zagranicznego;~~
- ~~6) z dotacji budżetowych;~~
- ~~7) na pokrycie ujemnego wyniku finansowego, o którym mowa w art. 59 ustawy z dnia 15 kwietnia 2011 r. o działalności leczniczej (t.j. Dz. U. z 2018 r., poz. 2190 ze zm.).~~

~~3. Rada Powiatu Raciborskiego:~~

- ~~1) zatwierdza:
  - ~~a) roczne sprawozdanie finansowe Szpitala Rejonowego,~~
  - ~~b) program naprawczy Szpitala Rejonowego;~~~~
- ~~2) dokonuje oceny sytuacji ekonomiczno-finansowej Szpitala Rejonowego, na podstawie raportu o sytuacji ekonomiczno-finansowej.~~

## Rozdział 6. POSTANOWIENIA KOŃCOWE

§ 23. Zmiany w statucie przeprowadza się według tej samej procedury co jego nadanie.

§ 24. Traci moc uchwała nr XLIII/381/2018 Rady Powiatu Raciborskiego z dnia 28 czerwca 2018 r. w sprawie nadania statutu Samodzielnemu Publicznemu Zakładowi Opieki Zdrowotnej Szpitalowi Rejonowemu im. dr. Józefa Rostka w Raciborzu ze zmianami.

§ 25. Wykonanie uchwały powierza się Zarządowi Powiatu Raciborskiego.

## UZASADNIENIE

Zgodnie z regulacją art. 42 ust. 4 ustawy z dnia 15 kwietnia 2011 r. o działalności leczniczej (t. j. Dz. U. z 2018 r., poz. 2190 ze zm.) statut podmiotowi leczniczemu niebędącemu przedsiębiorcą nadaje podmiot tworzący.

Statut Samodzielnemu Publicznemu Zakładowi Opieki Zdrowotnej Szpitalowi Rejonowemu im. dr. Józefa Rostka w Raciborzu, poprzednim razem, został nadany uchwałą nr XLIII/381/2018 Rady Powiatu Raciborskiego z dnia 28 czerwca 2018 r.

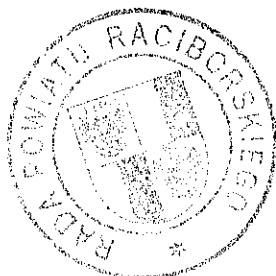
Dnia 1 stycznia 2019 r. weszło w życie rozporządzenie Ministra Zdrowia z dnia 11 października 2018 r. zmieniające rozporządzenie w sprawie świadczeń gwarantowanych z zakresu leczenia szpitalnego (Dz. U. z 2018 r., poz. 2012), określające między innymi nowe normy zatrudnienia pielęgniarek i położnych. Wdrożenie tych normy zatrudnienia pielęgniarek i położnych, przy obecnej ilości łóżek na poszczególnych oddziałach, spowodowałoby wzrost kosztów funkcjonowania lecznicy i pogorszenie trudnej sytuacji finansowej Szpitala.

W związku z powyższym Dyrektor Szpitala zaproponował zmniejszenie ilości łóżek na wybranych oddziałach w oparciu o średnie wykorzystanie łóżek w roku 2016, 2017 i I połowie 2018 r.

Lp.	Oddział	Liczba łóżek w latach 2016-2018 (szt.)	Średnie wykorzystanie łóżek na oddziałach w 2016 r. (%)	Średnie wykorzystanie łóżek na oddziałach w 2017 r. (%)	Średnie wykorzystanie łóżek na oddziałach w I półroczu 2018 r. (%)
1.	Oddział Chirurgiczny	54	50,03	45,12	44,63
2.	Oddział Chirurgii Urazowo-Ortopedycznej	46	72,42	80,04	71,10
3.	Oddział Wewnętrzny I	32	75,61	70,69	84,91
4.	Oddział Wewnętrzny II	35	69,32	65,60	70,15
5.	Oddział Ginekologiczno-Położniczy	47 + 16 łóżeczek	48,33	57,55	55,17
6.	Oddział Pediatriczny	21	44,29	44,96	54,70
7.	Oddział Otolaryngologiczny	15	33,64	30,39	33,37
8.	Oddział Okulistyczny	15	16,56	17,30	26,26
9.	Oddział Pulmonologiczny	27	33,34	39,1	47,55
10.	Oddział Obserwacyjno-Zakaźny	25	100,00	100,00	96,69
11.	Oddział Anestezjologii i Intensywnej Terapii	8	71,04	83,25	86,46
12.	Oddział Neurologiczny	28	47,78	51,51	51,32
13.	Oddział Geriatryczny	27	37,66	34,59	32,47
14.	Oddział Opiekuńczo-Leczniczy	30	98,04	99,35	99,04
15.	Dzienny Oddział Chemioterapii	4	-	-	-
<b>Średnie wykorzystanie łóżek w Szpitalu w poszczególnych latach (%)</b>					
Liczba łóżek w latach 2016-2018 (szt.)		2016 r.	2017 r.		I półroczu 2018 r.
414 + 16 = 430		59,32	60,11		61,38

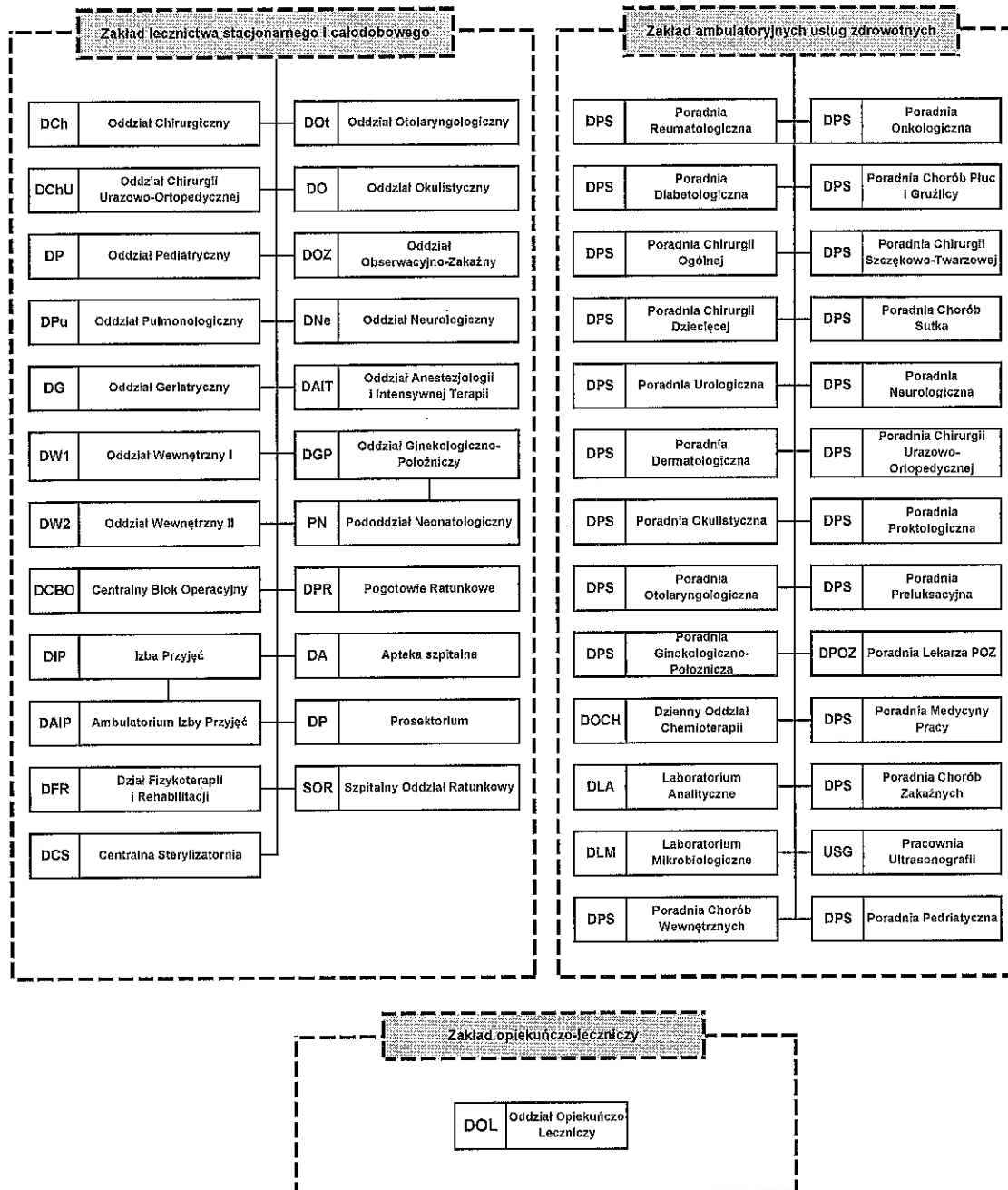
§ 26. Uchwała wchodzi w życie po upływie 14 dni od dnia jej ogłoszenia w Dzienniku Urzędowym Województwa Śląskiego.

RADCA PRAWNY  
*Lidia Chrzan*  
mgr Lidia Chrzan  
Kt 1620



PRZEWODNICZĄCY RADY

*Adam Wajda*



PRZEWODNICZĄCY RADY

Adam Wajda

22) Poradnia Pediatryczna;

23) Dzienny Oddział Chemioterapii

- 4 łóżka;

24) Laboratorium Analityczne:

a) pracownia serologii transfuzjologicznej z bankiem krwi,

b) pracownia hematologii,

c) pracownia immunochemii,

d) pracownia analityki ogólnej,

e) pracownia równowagi kwasowo-zasadowej,

f) pracownia układu krzepnięcia,

g) pracownia biochemii;

25) Laboratorium Mikrobiologiczne;

26) Pracownia ultrasonografii (USG).

### **III. Zakład opiekuńczo - leczniczy - Racibórz ul. Gamowska 3**

1) Oddział Opiekuńczo - Leczniczy

- 30 łóżek.

PRZEWODNICZĄCY RADY

Adam Wajda

- b) zespoły transportu sanitarnego;
- 19) Centralny Blok Operacyjny;
- 20) Prosektorium;
- 21) Szpitalny Oddział Ratunkowy.

## **II. Zakład ambulatoryjnych usług zdrowotnych - Racibórz ul. Gamowska 3**

- 1) Poradnia Reumatologiczna;
- 2) Poradnia Diabetologiczna;
- 3) Poradnia Chirurgii Ogólnej:
  - gabinet diagnostyczno – zabiegowy;
- 4) Poradnia Chirurgii Dziecięcej:
  - gabinet diagnostyczno – zabiegowy;
- 5) Poradnia Urologiczna:
  - gabinet diagnostyczno – zabiegowy;
- 6) Poradnia Dermatologiczna;
- 7) Poradnia Okulistyczna:
  - gabinet diagnostyczno – zabiegowy;
- 8) Poradnia Otolaryngologiczna:
  - gabinet diagnostyczno – zabiegowy;
- 9) Poradnia Chorób Zakaźnych;
- 10) Poradnia Ginekologiczno-Położnicza:
  - gabinet diagnostyczno – zabiegowy,
  - pracownia cytologiczna;
- 11) Poradnia Onkologiczna;
- 12) Poradnia Chorób Płuc i Gruźlicy;
- 13) Poradnia Chirurgii Urazowo-Ortopedycznej:
  - gabinet diagnostyczno – zabiegowy;
- 14) Poradnia Chirurgii Szcękowo-Twarzowej:
  - gabinet diagnostyczno – zabiegowy;
- 15) Poradnia Chorób Sutka;
- 16) Poradnia Neurologiczna;
- 17) Poradnia Medycyny Pracy;
- 18) Poradnia Proktologiczna:
  - gabinet diagnostyczno – zabiegowy;
- 19) Poradnia Preluksacyjna;
- 20) Poradnia Lekarza POZ;
- 21) Poradnia Chorób Wewnętrznych;

6) Oddział Pediatriczny	- 18 łózek
w tym:	
- łóżka intensywnej opieki medycznej	- 2 łóżka;
7) Oddział Otolaryngologiczny	- 12 łózek,
w tym:	
- łóżka intensywnej opieki medycznej	- 2 łóżka,
a) pracownia audiometrii;	
8) Oddział Okulistyczny	- 12 łózek,
a) trakt zabiegowo-operacyjny;	
9) Oddział Pulmonologiczny	- 20 łózek,
w tym:	
- łóżka intensywnej opieki medycznej	- 2 łóżka,
a) pracownia badań czynnościowych układu oddechowego;	
10) Oddział Obserwacyjno-Zakaźny	- 25 łózek,
w tym:	
- łóżka intensywnej opieki medycznej	- 2 łóżka,
a) pracownia USG,	
b) pracownia EKG;	
11) Oddział Anestezjologii i Intensywnej Terapii	- 8 łózek;
12) Oddział Neurologiczny	- 28 łózek
w tym:	
- łóżka intensywnej opieki medycznej	- 3 łóżka,
a) sala intensywnego nadzoru neurologicznego - Sala Udarowa	- 6 łózek;
13) Oddział Geriatryczny	- 20 łózek,
w tym:	
- łóżka intensywnej opieki medycznej	- 2 łóżka;
14) Centralna Sterylizatornia;	
15) Izba Przyjęć;	
a) Ambulatorium Izby Przyjęć;	
16) Dział Fizykoterapii i Rehabilitacji;	
17) Apteka Szpitalna;	
18) Pogotowie Ratunkowe	
a) zespoły wyjazdowe:	
- zespół wyjazdowy specjalistyczny „S” – Racibórz, ul. Gamowska 3, 47-400 Racibórz,	
- zespół wyjazdowy podstawowy „P” – Racibórz, ul. Gamowska 3, 47-400 Racibórz,	
- zespół wyjazdowy specjalistyczny „S” – Krzyżanowice, ul. Wyzwolenia 1, 47-450 Krzyżanowice,	
- zespół wyjazdowy podstawowy „P” – Kuźnia Raciborska, ul. Jagodowa 15, 47-420 Kuźnia Raciborska,	

**WYKAZ KOMÓREK ORGANIZACYJNYCH ZAKŁADÓW  
SZPITALA REJONOWEGO**

**I. Zakład leczenia stacjonarnego i całodobowego - Racibórz ul. Gamowska 3.**

- |   |                           |
|---|---------------------------|
| 1) Oddział Chirurgiczny   | - 30 łóżka,               |
| w tym:  |                           |
| - łóżka intensywnej opieki medycznej  | - 2 łóżka,                |
| a) pracownia patomorfologiczna,   |                           |
| b) pracownia krioterapii,   |                           |
| c) pracownia endoskopii;  |                           |
| 2) Oddział Chirurgii Urazowo-Ortopedycznej  | - 38 łózek,               |
| w tym:  |                           |
| - łóżka intensywnej opieki medycznej  | - 2 łóżka,                |
| 3) Oddział Wewnętrzny I o profilu kardiologiczno-internistycznym                      | - 30 łóżka,               |
| w tym:  |                           |
| a) odcinek chorób wewnętrznych  | - 8 łózek,                |
| b) odcinek kardiologiczny   | - 22 łóżka,               |
| w tym:  |                           |
| - sala intensywnego nadzoru kardiologicznego  | - 6 łózek,                |
| c) pracownia nieinwazyjnej diagnostyki kardiologicznej,                               |                           |
| d) pracownia elektrokardiografii (EKG);   |                           |
| 4) Oddział Wewnętrzny II o profilu nefrologiczno-gastroenterologiczno-internistycznym | - 30 łózek,               |
| 5) Oddział Ginekologiczno-Położniczy  | - 35 łózek + 16 łóžeczek, |
| w tym:  |                           |
| a) odcinek ginekologiczny   | - 15 łózek,               |
| w tym:  |                           |
| - łóżka intensywnej opieki medycznej  | - 2 łóżka,                |
| b) odcinek patologii ciąży  | - 10 łózek,               |
| c) odcinek położniczy z traktem porodowym   | - 10 łózek,               |
| d) pododdział neonatologiczny   | - 16 łóžeczek,            |

Jak zaznaczył Dyrektor Szpitala, w uzasadnieniu do uchwały nr 15/2018 Rady Społecznej Szpitala z dnia 19 grudnia 2018r. w sprawie zmniejszenia ilości łóżek w Szpitalu (...), „Zmniejszenie ilości łóżek nie spowoduje w naszej jednostce ograniczenia w udzielaniu świadczeń zdrowotnych oraz w żaden sposób nie zaniży poziomu wykonywanych usług medycznych, (...)”

Zmniejszenie ilości łóżek pozytywnie zaopiniowała Rada Społeczna Szpitala podejmując uchwałę nr 15/2018 z dnia 19 grudnia 2018 r.

Działając w oparciu o uchwałę nr III/29/2018 Rady Powiatu Raciborskiego z dnia 18 grudnia 2018 r. w sprawie określenia szczegółowych zasad i trybu przeprowadzania konsultacji z Powiatową Radą Działalności Pożytku Publicznego w Raciborzu lub organizacjami pozarządowymi oraz podmiotami, o których mowa w art. 3 ust. 3 ustawy z dnia 24 kwietnia 2003 r. o działalności pożytku publicznego i o wolontariacie projektów aktów prawa miejscowego w dziedzinach dotyczących działalności statutowej organizacji (Dz. Urz. Woj. Śl. z 2018 r., poz. 8283) Zarząd Powiatu skierował projekt omawianej uchwały Rady Powiatu Raciborskiego do konsultacji.

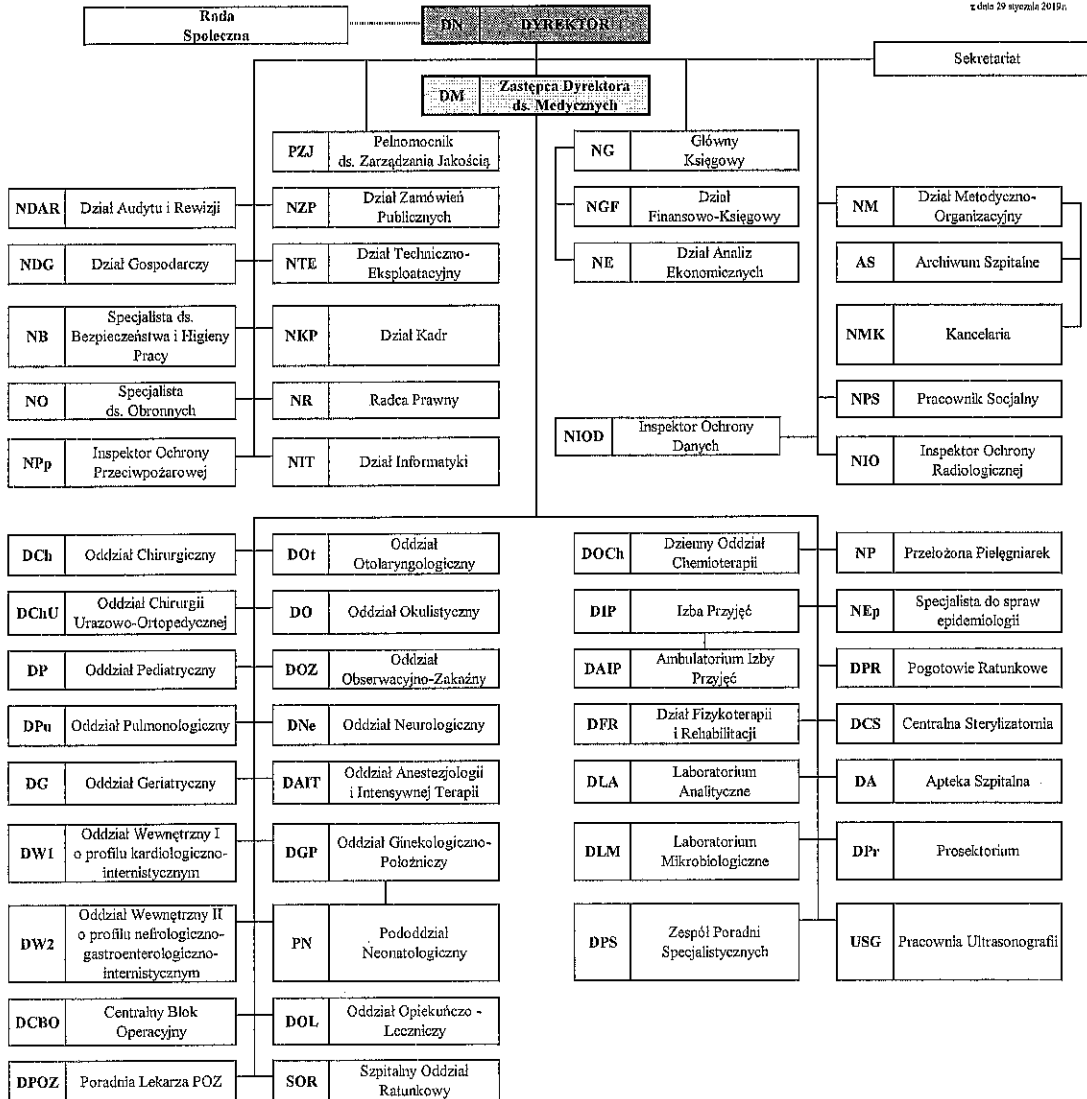
Konsultacje przeprowadzono w formie pisemnego i elektronicznego wyrażenia opinii. Konsultacje prowadzono w terminie od dnia 18 stycznia 2019 r. do dnia 28 stycznia 2019 r. Osobą upoważnioną do kontaktu z organizacjami pozarządowymi był Kierownik Referatu Spraw Społecznych.

Liczba organizacji pozarządowych biorących udział w konsultacjach – 0. Wykaz zgłoszonych uwag – 0. Uzasadnienie przyjęcia bądź odrzucenia zgłoszonych uwag – 0.

Wobec powyższego, w tym stanie prawnym i faktycznym, podjęcie uchwały jest celowe i uzasadnione.

PRZEWODNICZĄCY RADY

Adam Wajda



PRZEWODNICZĄCY RADY

Adam Wajda

