

**UCHWAŁA NR IV/43/2019
RADY POWIATU RACIBORSKIEGO**

z dnia 29 stycznia 2019 r.

**w sprawie nadania statutu Samodzielnemu Publicznemu Zakładowi Opieki Zdrowotnej
Szpitalowi Rejonowemu im. dr. Józefa Rostka w Raciborzu**

Na podstawie art. 12 pkt 11 ustawy z dnia 5 czerwca 1998 r. o samorządzie powiatowym (t. j. Dz. U. z 2018 r., poz. 995 ze zm.) w związku z art. 42 ust. 4 ustawy z dnia 15 kwietnia 2011 r. o działalności leczniczej (t. j. Dz. U. z 2018 r., poz. 2190 ze zm.) oraz rozporządzeniem Prezesa Rady Ministrów z dnia 22 czerwca 2001 r. w sprawie wykazu samodzielnych publicznych zakładów opieki zdrowotnej, które zostały przejęte przez gminy, powiaty i samorzady województw (Dz. U. Nr 65, poz. 659 ze zm.), po przeprowadzeniu wymaganych prawem konsultacji

RADA POWIATU RACIBORSKIEGO

uchwala, co następuje:

§ 1. Nadaje się Statut Samodzielnemu Publicznemu Zakładowi Opieki Zdrowotnej Szpitalowi Rejonowemu im. dr. Józefa Rostka w Raciborzu o następującej treści:

Rozdział 1.

PODSTAWA PRAWNA

§ 2. Samodzielny Publiczny Zakład Opieki Zdrowotnej Szpital Rejonowy im. dr. Józefa Rostka w Raciborzu zwany dalej „Szpitalem Rejonowym” jest podmiotem leczniczym niebędącym przedsiębiorcą działającym w formie samodzielnego publicznego zakładu opieki zdrowotnej.

§ 3. Szpital Rejonowy działa w szczególności na podstawie:

- 1) zarządzenia Wojewody Katowickiego Nr 311/98 z dnia 9 września 1998 r. w sprawie przekształcenia Zespołu Opieki Zdrowotnej w Raciborzu poprzez podział na 3 jednostki organizacyjne i utworzenie na ich bazie samodzielnych publicznych zakładów opieki zdrowotnej;
- 2) rozporządzenia Prezesa Rady Ministrów z dnia 22 czerwca 2001 r. w sprawie wykazu samodzielnych publicznych zakładów opieki zdrowotnej, które zostały przejęte przez gminy, powiaty i samorzady województw (Dz. U. Nr 65, poz. 659 ze zm.);
- 3) ustawy z dnia 15 kwietnia 2011 r. o działalności leczniczej (t. j. Dz. U. z 2018 r., poz. 2190 ze zm.);
- 4) ustawy z dnia 27 sierpnia 2004 r. o świadczeniach opieki zdrowotnej finansowanych ze środków publicznych (t. j. Dz. U. z 2018 r., poz. 1510 ze zm.);
- 5) innych przepisów regulujących działalność samodzielnych publicznych zakładów opieki zdrowotnej.

Rozdział 2.

POSTANOWIENIA OGÓLNE

§ 4. 1. Siedziba Szpitala Rejonowego mieści się w Raciborzu przy ul. Gamowskiej 3.

2. Skrócona nazwa Szpitala Rejonowego brzmi: „Szpital Rejonowy im. dr. Józefa Rostka w Raciborzu”.

3. Wykaz komórek organizacyjnych, w których prowadzona jest podstawowa działalność Szpitala Rejonowego stanowi załącznik nr 1 do niniejszej uchwały.

§ 5. Podstawowy obszar działania Szpitala Rejonowego obejmuje teren powiatu raciborskiego.

~~§ 6. Podmiotem tworzącym oraz sprawującym nadzór nad działalnością Szpitala Rejonowego jest Powiat Raciborski.~~

Rozdział 3. CEL I PRZEDMIOT DZIAŁANIA

§ 7. 1. W Szpitalu Rejonowym wyodrębnia się następujące zakłady lecznicze:

- 1) Zakład leczenia stacjonarnego i całodobowego - dla wykonywania świadczeń zdrowotnych w rodzaju stacjonarne i całodobowe świadczenia szpitalne - kod 1 zgodnie z załącznikiem nr 1 do rozporządzenia Ministra Zdrowia z dnia 17 maja 2012 r. w sprawie systemu resortowych kodów identyfikacyjnych oraz szczegółowego sposobu ich nadawania (Dz. U. z 2012 r., poz. 594 ze zm.);
- 2) Zakład ambulatoryjnych usług zdrowotnych - dla wykonywania świadczeń zdrowotnych w rodzaju ambulatoryjne świadczenia zdrowotne - kod 3 zgodnie z załącznikiem nr 1 do rozporządzenia Ministra Zdrowia z dnia 17 maja 2012 r. w sprawie systemu resortowych kodów identyfikacyjnych oraz szczegółowego sposobu ich nadawania (Dz. U. z 2012 r., poz. 594 ze zm.);
- 3) Zakład opiekuńczo - leczniczy - dla wykonywania świadczeń zdrowotnych w rodzaju stacjonarne i całodobowe świadczenia zdrowotne inne niż szpitalne - kod 2 zgodnie z załącznikiem nr 1 do rozporządzenia Ministra Zdrowia z dnia 17 maja 2012 r. w sprawie systemu resortowych kodów identyfikacyjnych oraz szczegółowego sposobu ich nadawania (Dz. U. z 2012 r., poz. 594 ze zm.).

2. Schemat organizacyjny komórek wchodzących w skład zakładów Szpitala Rejonowego stanowi załącznik nr 2 do niniejszej uchwały.

~~3. Pozostałą strukturę organizacyjną tworzą inne komórki organizacyjne i samodzielne stanowiska niezbędne do prawidłowego funkcjonowania Szpitala Rejonowego.~~

4. Podstawowym celem Szpitala Rejonowego jest udzielanie świadczeń zdrowotnych w zakresie prowadzenia działalności zapobiegawczej, leczniczej, rehabilitacyjnej i diagnostycznej na rzecz osób objętych opieką.

~~§ 8. Do zadań Szpitala Rejonowego należy w szczególności:~~

- ~~1) badanie i leczenie, w tym:~~
 - ~~a) świadczenia zapobiegawcze i lecznicze, udzielane w ramach hospitalizacji, ambulatoryjnej opieki specjalistycznej oraz pomocy doraźnej;~~
 - ~~b) kwalifikacja do diagnostyki i leczenia w innych podmiotach leczniczych;~~
- 2) wykonywanie świadczeń diagnostycznych w zakresie:
 - a) diagnostyki laboratoryjnej;
 - b) diagnostyki obrazowej;
 - c) elektrodiagnostyki;
 - d) diagnostyki czynnościowej;
 - e) diagnostyki endoskopowej;
- 3) pielęgnacja chorych;
- 4) rehabilitacja lecznicza;
- 5) opieka nad kobietą ciężarną i jej płodem, porodem, położeniem oraz nad noworodkiem;
- 6) orzekanie o stanie zdrowia;
- 7) profilaktyka i promocja zdrowia;
- 8) wykonywanie innych zadań wynikających z obowiązujących przepisów lub zleconych przez organy sprawujące nadzór nad podmiotem leczniczym;
- 9) uczestniczenie w przygotowaniu osób do wykonywania zawodów medycznych oraz doskonaleniu zawodowym kadr lekarskich, pielęgniarskich i innych zawodów w zakresie określonym w odrębnych przepisach oraz umowach.

§ 9. Wykonując działania statutowe Szpital Rejonowy współdziała z:

- 1) Wojewódzką Stacją Sanitarno-Epidemiologiczną w Katowicach i Powiatową Stacją Sanitarno-Epidemiologiczną w Raciborzu;
- 2) innymi podmiotami leczniczymi;
- 3) instytucjami wykonującymi zadania z dziedziny pomocy społecznej i ochrony zdrowia;
- 4) samorządem terytorialnym i administracją rządową;
- 5) innymi podmiotami i instytucjami gwarantującymi realizację działalności podstawowej.

Rozdział 4.

ORGANY ZAKŁADU I STRUKTURA ORGANIZACYJNA

§ 10. Organami Szpitala Rejonowego są:

- 1) Dyrektor;
- 2) Rada Społeczna.

§ 11. Dyrektor kieruje Szpitalem Rejonowym i reprezentuje go na zewnątrz.

§ 12. Dyrektor jest przełożonym wszystkich pracowników Szpitala Rejonowego i dokonuje czynności w sprawach z zakresu prawa pracy.

~~§ 13. 1. Przy Szpitalu Rejonowym działa Rada Społeczna, która jest organem iniejującym i opiniodawczym podmiotu, który utworzył Szpital Rejonowy oraz organem doradczym Dyrektora.~~

2. Radę Społeczną powołuje, odwołuje oraz zwołuje jej pierwsze posiedzenie Rada Powiatu Raciborskiego.

3. Kadencja Rady Społecznej trwa 4 lata.

§ 14. 1. Rada Społeczna składa się z 15 osób.

2. W skład Rady Społecznej wchodzi:

- 1) przewodniczący: Starosta lub osoba przez niego wyznaczona;
- 2) członkowie:

- a) przedstawiciel Wojewody,
- b) przedstawiciele wyłonieni przez Radę Powiatu - 13 osób.

~~3. Członkiem Rady Społecznej nie może być pracownik Szpitala Rejonowego.~~

4. Mandat członka Rady Społecznej wygasa przed końcem kadencji w przypadku:

- 1) śmierci członka Rady Społecznej;
- 2) pisemnej rezygnacji złożonej podmiotowi tworzącemu, z dniem złożenia rezygnacji;
- 3) cofnięcia rekomendacji podmiotu, którego członek Rady Społecznej jest przedstawicielem, z dniem złożenia przez ten podmiot oświadczenia woli podmiotowi tworzącemu;
- 4) zaistnienia okoliczności opisanych w art.1. ust 3 ustawy z dnia 15 kwietnia 2011 r. o działalności leczniczej (t. j. Dz. U. z 2018 r., poz. 2190 ze zm.);
- 5) podjęcia zatrudnienia w Szpitalu Rejonowym, z dniem zatrudnienia.

5. Członek Rady Społecznej może zostać odwołany ze składu Rady Społecznej przed końcem kadencji w przypadku:

~~1.) choroby trwale uniemożliwiającej wykonywanie mandatu;~~

2) nieusprawiedliwionej nieobecności na 3 kolejnych posiedzeniach Rady Społecznej, po zgłoszenia tego faktu przez Przewodniczącego Rady Społecznej podmiotowi tworzącemu;

~~3.) podjęcia się pełnienia funkcji mogących pozostawać w sprzeczności z interesami Szpitala Rejonowego.~~

6. W przypadku odwołania lub wygaśnięcia mandatu przed upływem kadencji z przyczyn opisanych w ust. 4 i 5 Rada Powiatu Raciborskiego z inicjatywy własnej lub podmiotu, którego ten członek był przedstawicielem, uzupełnia skład Rady Społecznej.

7. Osoby powołane w skład Rady Społecznej w przypadku określonym w ust. 6 pełnią swoją funkcję do końca danej kadencji Rady Społecznej.

8. Po upływie kadencji członkowie Rady Społecznej pełnią swoje funkcje do czasu objęcia obowiązków przez nowo wybraną Radę Społeczną.

§ 15. Zadania Rady Społecznej określa ustawa z dnia 15 kwietnia 2011 r. o działalności leczniczej (t. j. Dz. U. z 2018 r., poz. 2190 ze zm.).

~~§ 16. W posiedzeniach plenarnych Rady Społecznej uczestniczy Dyrektor Szpitala Rejonowego oraz przedstawiciele organizacji związkowych działających w Szpitalu Rejonowym.~~

~~§ 17. Obsługę Rady Społecznej zapewnia Dyrektor Szpitala Rejonowego.~~

§ 18. Wewnętrzną strukturę organizacyjną Szpitala Rejonowego tworzą komórki organizacyjne i samodzielne stanowiska pracy.

§ 19. 1. Komórki organizacyjne i samodzielne stanowiska pracy podległe Dyrektorowi:

- 1) Dział Techniczno-Eksploatacyjny:
 - a) Sekcja Techniczno-Remontowa:
 - Warsztaty,
 - Kotłownia,
 - b) Sekcja Aparatury Medycznej;
- 2) Dział Informatyki;
- 3) Dział Audytu i Rewizji;
- 4) Dział Zamówień Publicznych;
- 5) Dział Gospodarczy;
- 6) Dział Kadr;
- 7) Główny Księgowy:
 - a) Dział Finansowo-Księgowy,
 - b) Dział Analiz Ekonomicznych;
- 8) Specjalista ds. Bezpieczeństwa i Higieny Pracy;
- 9) Specjalista ds. Obronnych;
- 10) Inspektor Ochrony Przeciwpożarowej;
- 11) Radca Prawny;
- 12) Dział Metodyczno-Organizacyjny:
 - a) Sekcja Organizacji i Nadzoru,
 - b) Sekcja Statystyki i Dokumentacji Medycznej,
 - c) Sekcja Rozliczeń Kontraktów,
 - d) Archiwum Szpitalne:
 - Archiwum Dokumentacji Medycznej,
 - Archiwum Dokumentacji Administracyjnej,
 - e) Kancelaria;

- 13) Pracownik Socjalny;
- 14) Inspektor Ochrony Radiologicznej;
- 15) Inspektor Ochrony Danych.

2. Komórki organizacyjne i samodzielne stanowiska pracy podległe Zastępcy Dyrektora ds. Medycznych:

I. Zakład leczenia stacjonarnego i całodobowego:

- 1) Oddział Chirurgiczny;
- 2) Oddział Chirurgii Urazowo-Ortopedycznej;
- 3) Oddział Wewnętrzny I o profilu kardiologiczno-internistycznym;
- 4) Oddział Wewnętrzny II o profilu nefrologiczno-gastroenterologiczno-internistycznym;
- 5) Oddział Ginekologiczno-Położniczy;
- 6) Oddział Pediatriczny;
- 7) Oddział Otolaryngologiczny;
- 8) Oddział Okulistyczny;
- 9) Oddział Obserwacyjno-Zakaźny;
- 10) Oddział Pulmonologiczny;
- 11) Oddział Anestezjologii i Intensywnej Terapii;
- 12) Oddział Neurologiczny;
- 13) Oddział Geriatryczny;
- 14) Izba Przyjęć:
 - Ambulatorium Izby Przyjęć;
- 15) Pogotowie Ratunkowe;
- 16) Dział Fizykoterapii i Rehabilitacji;
- 17) Apteka Szpitalna;
- 18) Prosektorium;
- 19) Centralny Blok Operacyjny;
- 20) Centralna Sterylizatornia;
- 21) Szpitalny Oddział Ratunkowy.

II. Zakład ambulatoryjnych usług zdrowotnych:

- 1) Poradnia Chirurgii Ogólnej:
 - gabinet diagnostyczno-zabiegowy;
- 2) Poradnia Chirurgii Dziecięcej:
 - gabinet diagnostyczno-zabiegowy;
- 3) Poradnia Urologiczna:
 - gabinet diagnostyczno-zabiegowy;
- 4) Poradnia Chirurgii Urazowo-Ortopedycznej:
 - gabinet diagnostyczno-zabiegowy;
- 5) Poradnia Reumatologiczna;
- 6) Poradnia Diabetologiczna;
- 7) Poradnia Ginekologiczno-Położnicza:
 - gabinet diagnostyczno-zabiegowy,
 - pracownia cytologiczna;
- 8) Poradnia Dermatologiczna;
- 9) Poradnia Okulistyczna:
 - gabinet diagnostyczno-zabiegowy;
- 10) Poradnia Otolaryngologiczna:
 - gabinet diagnostyczno-zabiegowy;
- 11) Poradnia Chorób Zakaźnych;
- 12) Poradnia Chorób Płuc i Gruźlicy;
- 13) Poradnia Onkologiczna;
- 14) Poradnia Chirurgii Szcękowo-Twarzowej:
 - gabinet diagnostyczno-zabiegowy,
- 15) Poradnia Chorób Sutka;
- 16) Poradnia Neurologiczna;
- 17) Poradnia Medycyny Pracy;
- 18) Poradnia Proktologiczna:
 - gabinet diagnostyczno-zabiegowy;
- 19) Poradnia Pieluszkarska;
- 20) Poradnia Lekarza POZ;
- 21) Poradnia Chorób Wewnętrznych;
- 22) Poradnia Pediatryczna;
- 21) Dzienny Oddział Chemioterapii;
- 22) Laboratorium Analityczne:
 - pracownia serologii transfuzjologicznej z bankiem krwi,
 - pracownia hematologii,

- pracownia immunochemii,
- pracownia analityki ogólnej,
- pracownia równowagi kwasowo-zasadowej,
- pracownia układu krzepnięcia,
- pracownia biochemii;

23) Laboratorium Mikrobiologiczne;

24) Pracownia Ultrasonografii.

III. Zakład opiekuńczo - leczniczy:

1) Oddział Opiekuńczo - Leczniczy.

IV. Samodzielne stanowiska:

1) Przełożona Pielęgniarek;

2) Specjalista do spraw epidemiologii.

§ 20. 1. Schemat organizacyjny Szpitala Rejonowego stanowi załączniki nr 3 do niniejszej uchwały.

2. Regulaminy organizacyjne poszczególnych komórek ustala Dyrektor Szpitala Rejonowego, a zatwierdza Rada Społeczna.

§ 21. Szpital Rejonowy może prowadzić wydzieloną działalność gospodarczą, taką jak:

- a) praktyka lekarska,
- b) działalność pogotowia ratunkowego,
- c) działalność paramedyczna,
- d) pozostała działalność związana z ochroną zdrowia ludzkiego niesklasyfikowana gdzie indziej,
- e) wynajem nieruchomości,
- f) wynajem pozostałych maszyn i urządzeń,
- g) reklama,
- h) działalność poligraficzna pozostała niesklasyfikowana gdzie indziej,
- i) zagospodarowanie metalowych odpadów i złomu,
- j) działalność agentów zajmujących się sprzedażą towarów różnego rodzaju,
- k) magazynowanie i przechowywanie towarów w pozostałych środowiskach,
- l) sprzątanie i czyszczenie obiektów,
- m) działalność usługowa związana z zagospodarowaniem terenów zieleni,
- n) działalność usługowa w zakresie instalowania, naprawy i konserwacji sprzętu medycznego,
- o) działalność usługowa w zakresie instalowania, naprawy i konserwacji sprzętu elektrycznego gdzie indziej niesklasyfikowana,
- p) działalność usługowa w zakresie instalowania, naprawy i konserwacji pozostałych maszyn specjalnego przeznaczenia,
- q) działalność związana z parkowaniem,
- r) pozostałe miejsca krótkotrwałego zakwaterowania gdzie indziej niesklasyfikowane,
- s) stołówki,
- t) malowanie,

- u) produkcja ciepła (pary wodnej i gorącej wody),
- v) dystrybucja ciepła (pary wodnej i gorącej wody),
- w) pozaszkolne formy kształcenia gdzie indziej niesklasyfikowane,
- x) unieszkodliwianie odpadów.

Rozdział 5. GOSPODARKA FINANSOWA

~~§ 22. 1. Szpital Rejonowy prowadzi gospodarkę finansową w oparciu o:~~

- ~~1) obowiązujące przepisy prawa;~~
- ~~2) plan finansowy ustalony przez Dyrektora Szpitala Rejonowego.~~

~~2. Szpital Rejonowy może uzyskiwać środki finansowe:~~

- ~~1) z udzielania świadczeń zdrowotnych finansowanych ze środków publicznych osobom ubezpieczonym oraz innym osobom, uprawnionym do tych świadczeń na podstawie odrębnych przepisów;~~
- ~~2) z odpłatnych świadczeń zdrowotnych udzielanych w szczególności na zlecenie:

 - ~~a) organu, który utworzył podmiot leczniczy lub innych organów uprawnionych na podstawie odrębnych przepisów,~~
 - ~~b) osób objętych ubezpieczeniem innym niż ubezpieczenie społeczne,~~
 - ~~c) instytucji ubezpieczeniowych,~~
 - ~~d) zakładów pracy, organizacji społecznych i innych instytucji,~~
 - ~~e) innych podmiotów leczniczych,~~
 - ~~f) osób fizycznych nie objętych ubezpieczeniem lub za świadczenie nie przysługujące w ramach ubezpieczenia;~~~~
- ~~3) na realizację zadań i programów zdrowotnych oraz promocję zdrowia;~~
- ~~4) z prowadzenia wydzielonej działalności gospodarczej, o której mowa w § 23 niniejszej uchwały;~~
- ~~5) z darowizn, zapisów, spadków jak również ofiarności publicznej, także pochodzenia zagranicznego;~~
- ~~6) z dotacji budżetowych;~~
- ~~7) na pokrycie ujemnego wyniku finansowego, o którym mowa w art. 59 ustawy z dnia 15 kwietnia 2011 r. o działalności leczniczej (t.j. Dz. U. z 2018 r., poz. 2190 ze zm.).~~

~~3. Rada Powiatu Raciborskiego:~~

- ~~1) zatwierdza:

 - ~~a) roczne sprawozdanie finansowe Szpitala Rejonowego,~~
 - ~~b) program naprawczy Szpitala Rejonowego;~~~~
- ~~2) dokonuje oceny sytuacji ekonomiczno-finansowej Szpitala Rejonowego, na podstawie raportu o sytuacji ekonomiczno-finansowej.~~

Rozdział 6. POSTANOWIENIA KOŃCOWE

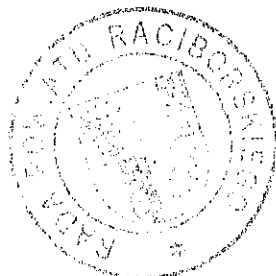
§ 23. Zmiany w statucie przeprowadza się według tej samej procedury co jego nadanie.

§ 24. Traci moc uchwała nr XLIII/381/2018 Rady Powiatu Raciborskiego z dnia 28 czerwca 2018 r. w sprawie nadania statutu Samodzielnemu Publicznemu Zakładowi Opieki Zdrowotnej Szpitalowi Rejonowemu im. dr. Józefa Rostka w Raciborzu ze zmianami.

§ 25. Wykonanie uchwały powierza się Zarządowi Powiatu Raciborskiego.

§ 26. Uchwała wchodzi w życie po upływie 14 dni od dnia jej ogłoszenia w Dzienniku Urzędowym Województwa Śląskiego.

RADCA PRAWNY
Lidia
mgr Lidia Chrzan
Kt 1629



PRZEWODNICZY RADY

Adar Wajda

UZASADNIENIE

Zgodnie z regulacją art. 42 ust. 4 ustawy z dnia 15 kwietnia 2011 r. o działalności leczniczej (t. j. Dz. U. z 2018 r., poz. 2190 ze zm.) statut podmiotowi leczniczemu niebędącemu przedsiębiorcą nadaje podmiot tworzący.

Statut Samodzielnemu Publicznemu Zakładowi Opieki Zdrowotnej Szpitalowi Rejonowemu im. dr. Józefa Rostka w Raciborzu, poprzednim razem, został nadany uchwałą nr XLIII/381/2018 Rady Powiatu Raciborskiego z dnia 28 czerwca 2018 r.

Dnia 1 stycznia 2019 r. weszło w życie rozporządzenie Ministra Zdrowia z dnia 11 października 2018 r. zmieniające rozporządzenie w sprawie świadczeń gwarantowanych z zakresu lecznictwa Szpitalnego (Dz. U. z 2018 r., poz. 2012), określające między innymi nowe normy zatrudnienia pielęgniarek i położnych. Wdrożenie tych normy zatrudnienia pielęgniarek i położnych, przy obecnej ilości łóżek na poszczególnych oddziałach, spowodowałoby wzrost kosztów funkcjonowania lecznicy i pogorszenie trudnej sytuacji finansowej Szpitala.

W związku z powyższym Dyrektor Szpitala zaproponował zmniejszenie ilości łóżek na wybranych oddziałach w oparciu o średnie wykorzystanie łóżek w roku 2016, 2017 i I połowie 2018 r.

| Lp. | Oddział | Liczba łóżek w latach 2016-2018 (szt.) | Średnie wykorzystanie łóżek na oddziałach w 2016 r. (%) | Średnie wykorzystanie łóżek na oddziałach w 2017 r. (%) | Średnie wykorzystanie łóżek na oddziałach w I półroczu 2018 r. (%) |
|---|--|--|---|---|--|
| 1. | Oddział Chirurgiczny | 54 | 50,03 | 45,12 | 44,63 |
| 2. | Oddział Chirurgii Urazowo-Ortopedycznej | 46 | 72,42 | 80,04 | 71,10 |
| 3. | Oddział Wewnętrzny I | 32 | 75,61 | 70,69 | 84,91 |
| 4. | Oddział Wewnętrzny II | 35 | 69,32 | 65,60 | 70,15 |
| 5. | Oddział Ginekologiczno-Położniczy | 47 + 16 łóżeczek | 48,33 | 57,55 | 55,17 |
| 6. | Oddział Pediatryczny | 21 | 44,29 | 44,96 | 54,70 |
| 7. | Oddział Otolaryngologiczny | 15 | 33,64 | 30,39 | 33,37 |
| 8. | Oddział Okulistyczny | 15 | 16,56 | 17,30 | 26,26 |
| 9. | Oddział Pulmonologiczny | 27 | 33,34 | 39,1 | 47,55 |
| 10. | Oddział Obserwacyjno-Zakaźny | 25 | 100,00 | 100,00 | 96,69 |
| 11. | Oddział Anestezjologii i Intensywnej Terapii | 8 | 71,04 | 83,25 | 86,46 |
| 12. | Oddział Neurologiczny | 28 | 47,78 | 51,51 | 51,32 |
| 13. | Oddział Geriatryczny | 27 | 37,66 | 34,59 | 32,47 |
| 14. | Oddział Opiekuńczo-Leczniczy | 30 | 98,04 | 99,35 | 99,04 |
| 15. | Dzienny Oddział Chemioterapii | 4 | - | - | - |
| Średnie wykorzystanie łóżek w Szpitalu w poszczególnych latach (%) | | | | | |
| Liczba łóżek w latach 2016-2018 (szt.) | | 2016 r. | 2017 r. | I półroczu 2018 r. | |
| 414 + 16 = 430 | | 59,32 | 60,11 | 61,38 | |

Jak zaznaczył Dyrektor Szpitala, w uzasadnieniu do uchwały nr 15/2018 Rady Społecznej Szpitala z dnia 19 grudnia 2018r. w sprawie zmniejszenia ilości łóżek w Szpitalu (...), „Zmniejszenie ilości łóżek nie spowoduje w naszej jednostce ograniczenia w udzielaniu świadczeń zdrowotnych oraz w żaden sposób nie zaniży poziomu wykonywanych usług medycznych, (...)”

Zmniejszenie ilości łóżek pozytywnie zaopiniowała Rada Społeczna Szpitala podejmując uchwałę nr 15/2018 z dnia 19 grudnia 2018 r.

Działając w oparciu o uchwałę nr III/29/2018 Rady Powiatu Raciborskiego z dnia 18 grudnia 2018 r. w sprawie określenia szczegółowych zasad i trybu przeprowadzania konsultacji z Powiatową Radą Działalności Pożytku Publicznego w Raciborzu lub organizacjami pozarządowymi oraz podmiotami, o których mowa w art. 3 ust. 3 ustawy z dnia 24 kwietnia 2003 r. o działalności pożytku publicznego i o wolontariacie projektów aktów prawa miejscowego w dziedzinach dotyczących działalności statutowej organizacji (Dz. Urz. Woj. Śl. z 2018 r., poz. 8283) Zarząd Powiatu skierował projekt omawianej uchwały Rady Powiatu Raciborskiego do konsultacji.

Konsultacje przeprowadzono w formie pisemnego i elektronicznego wyrażenia opinii. Konsultacje prowadzono w terminie od dnia 18 stycznia 2019 r. do dnia 28 stycznia 2019 r. Osobą upoważnioną do kontaktu z organizacjami pozarządowymi był Kierownik Referatu Spraw Społecznych.

Liczba organizacji pozarządowych biorących udział w konsultacjach – 0. Wykaz zgłoszonych uwag – 0. Uzasadnienie przyjęcia bądź odrzucenia zgłoszonych uwag – 0.

Wobec powyższego, w tym stanie prawnym i faktycznym, podjęcie uchwały jest celowe i uzasadnione.

PRZEMYSŁAW BŁYŃSKI

Adam Wajda

**WYKAZ KOMÓREK ORGANIZACYJNYCH ZAKŁADÓW
SZPITALA REJONOWEGO**

I. Zakład leczenia stacjonarnego i całodobowego - Racibórz ul. Gamowska 3.

- 1) Oddział Chirurgiczny - 30 łóżka,
w tym:
- łóżka intensywnej opieki medycznej - 2 łóżka,
a) pracownia patomorfologiczna,
b) pracownia krioterapii,
c) pracownia endoskopii;
2) Oddział Chirurgii Urazowo-Ortopedycznej - 38 łóżek,
w tym:
- łóżka intensywnej opieki medycznej - 2 łóżka,
3) Oddział Wewnętrzny I o profilu kardiologiczno-internistycznym - 30 łóżka,
w tym:
a) odcinek chorób wewnętrznych - 8 łóżek,
b) odcinek kardiologiczny - 22 łóżka,
w tym:
- sala intensywnego nadzoru kardiologicznego - 6 łóżek,
c) pracownia nieinwazyjnej diagnostyki kardiologicznej,
d) pracownia elektrokardiografii (EKG);
4) Oddział Wewnętrzny II o profilu nefrologiczno-gastroenterologiczno-internistycznym
- 30 łóżek,
5) Oddział Ginekologiczno-Położniczy - 35 łóżek + 16 łóžeczek,
w tym:
a) odcinek ginekologiczny - 15 łóżek,
w tym:
- łóżka intensywnej opieki medycznej - 2 łóżka,
b) odcinek patologii ciąży - 10 łóżek,
c) odcinek położniczy z traktem porodowym - 10 łóżek,
d) pododdział neonatologiczny - 16 łóžeczek,

| | |
|---|-------------|
| 6) Oddział Pediatriczny | - 18 łóżek |
| w tym: | |
| - łóżka intensywnej opieki medycznej | - 2 łóżka; |
| 7) Oddział Otolaryngologiczny | - 12 łóżek, |
| w tym: | |
| - łóżka intensywnej opieki medycznej | - 2 łóżka, |
| a) pracownia audiometrii; | |
| 8) Oddział Okulistyczny | - 12 łóżek, |
| a) trakt zabiegowo-operacyjny; | |
| 9) Oddział Pulmonologiczny | - 20 łóżek, |
| w tym: | |
| - łóżka intensywnej opieki medycznej | - 2 łóżka, |
| a) pracownia badań czynnościowych układu oddechowego; | |
| 10) Oddział Obserwacyjno-Zakaźny | - 25 łóżek, |
| w tym: | |
| - łóżka intensywnej opieki medycznej | - 2 łóżka, |
| a) pracownia USG, | |
| b) pracownia EKG; | |
| 11) Oddział Anestezjologii i Intensywnej Terapii | - 8 łóżek; |
| 12) Oddział Neurologiczny | - 28 łóżek |
| w tym: | |
| - łóżka intensywnej opieki medycznej | - 3 łóżka, |
| a) sala intensywnego nadzoru neurologicznego - Sala Udarowa | - 6 łóżek; |
| 13) Oddział Geriatryczny | - 20 łóżek, |
| w tym: | |
| - łóżka intensywnej opieki medycznej | - 2 łóżka; |
| 14) Centralna Sterylizatornia; | |
| 15) Izba Przyjęć; | |
| a) Ambulatorium Izby Przyjęć; | |
| 16) Dział Fizykoterapii i Rehabilitacji; | |
| 17) Apteka Szpitalna; | |
| 18) Pogotowie Ratunkowe | |
| a) zespoły wyjazdowe: | |
| - zespół wyjazdowy specjalistyczny „S” – Racibórz, ul. Gamowska 3, 47-400 Racibórz, | |
| - zespół wyjazdowy podstawowy „P” – Racibórz, ul. Gamowska 3, 47-400 Racibórz, | |
| - zespół wyjazdowy specjalistyczny „S” – Krzyżanowice, ul. Wyzwolenia 1, 47-450 Krzyżanowice, | |
| - zespół wyjazdowy podstawowy „P” – Kuźnia Raciborska, ul. Jagodowa 15, 47-420 Kuźnia Raciborska, | |

- b) zespoły transportu sanitarnego;
- 19) Centralny Blok Operacyjny;
- 20) Prosektorium;
- 21) Szpitalny Oddział Ratunkowy.

II. Zakład ambulatoryjnych usług zdrowotnych - Racibórz ul. Gamowska 3

- 1) Poradnia Reumatologiczna;
- 2) Poradnia Diabetologiczna;
- 3) Poradnia Chirurgii Ogólnej:
 - gabinet diagnostyczno – zabiegowy;
- 4) Poradnia Chirurgii Dziecięcej:
 - gabinet diagnostyczno – zabiegowy;
- 5) Poradnia Urologiczna:
 - gabinet diagnostyczno – zabiegowy;
- 6) Poradnia Dermatologiczna;
- 7) Poradnia Okulistyczna:
 - gabinet diagnostyczno – zabiegowy;
- 8) Poradnia Otolaryngologiczna:
 - gabinet diagnostyczno – zabiegowy;
- 9) Poradnia Chorób Zakaźnych;
- 10) Poradnia Ginekologiczno-Położnicza:
 - gabinet diagnostyczno – zabiegowy,
 - pracownia cytologiczna;
- 11) Poradnia Onkologiczna;
- 12) Poradnia Chorób Płuc i Gruźlicy;
- 13) Poradnia Chirurgii Urazowo-Ortopedycznej:
 - gabinet diagnostyczno – zabiegowy;
- 14) Poradnia Chirurgii Szcękowo-Twarzowej:
 - gabinet diagnostyczno – zabiegowy;
- 15) Poradnia Chorób Sutka;
- 16) Poradnia Neurologiczna;
- 17) Poradnia Medycyny Pracy;
- 18) Poradnia Proktologiczna:
 - gabinet diagnostyczno – zabiegowy;
- 19) Poradnia Preluksacyjna;
- 20) Poradnia Lekarza POZ;
- 21) Poradnia Chorób Wewnętrznych;

22) Poradnia Pediatria;

23) Dzienny Oddział Chemioterapii

- 4 łóżka;

24) Laboratorium Analityczne:

a) pracownia serologii transfuzjologicznej z bankiem krwi,

b) pracownia hematologii,

c) pracownia immunochemii,

d) pracownia analityki ogólnej,

e) pracownia równowagi kwasowo-zasadowej,

f) pracownia układu krzepnięcia,

g) pracownia biochemii;

25) Laboratorium Mikrobiologiczne;

26) Pracownia ultrasonografii (USG).

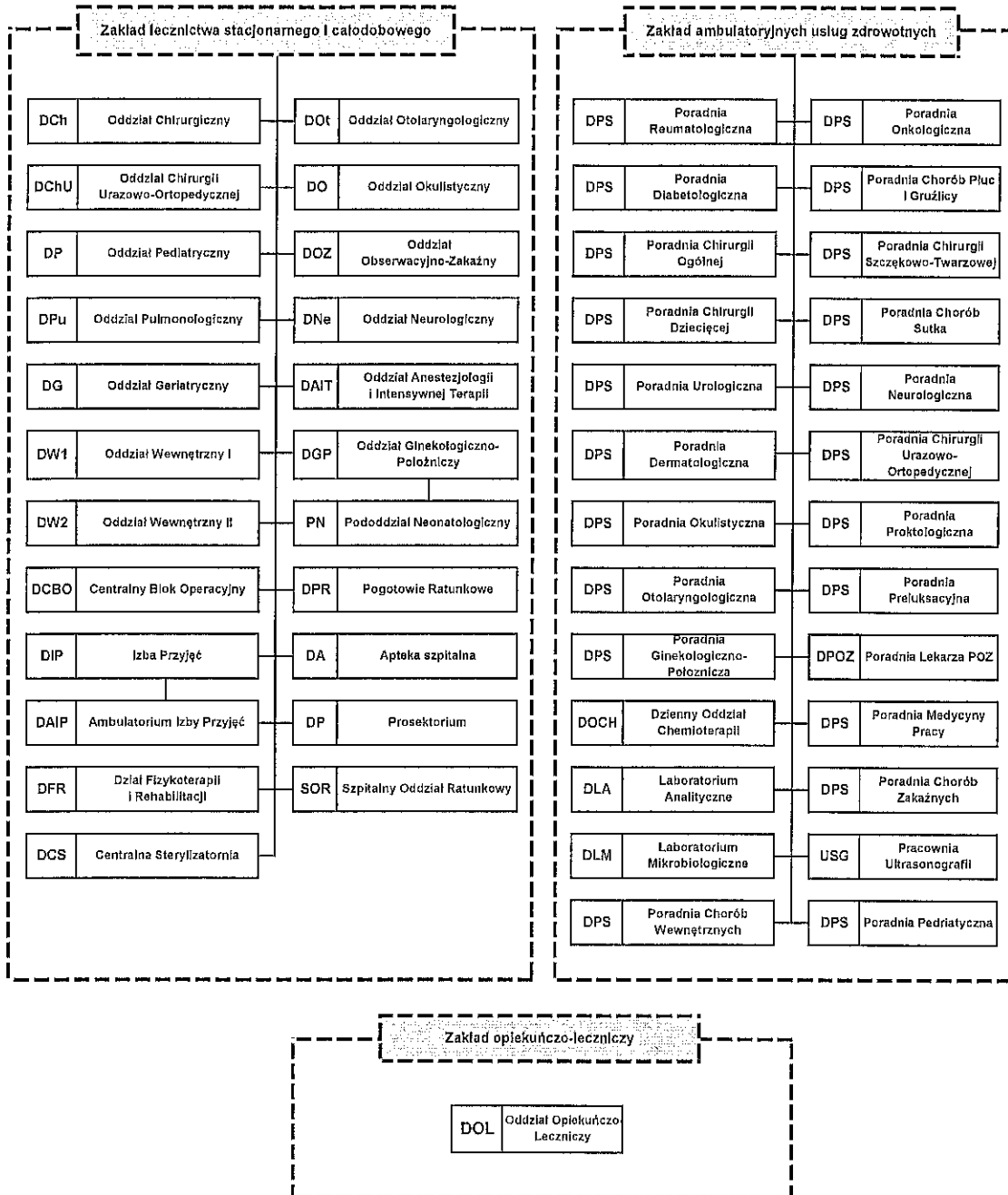
III. Zakład opiekuńczo - leczniczy - Racibórz ul. Gamowska 3

1) Oddział Opiekuńczo - Leczniczy

- 30 łózek.

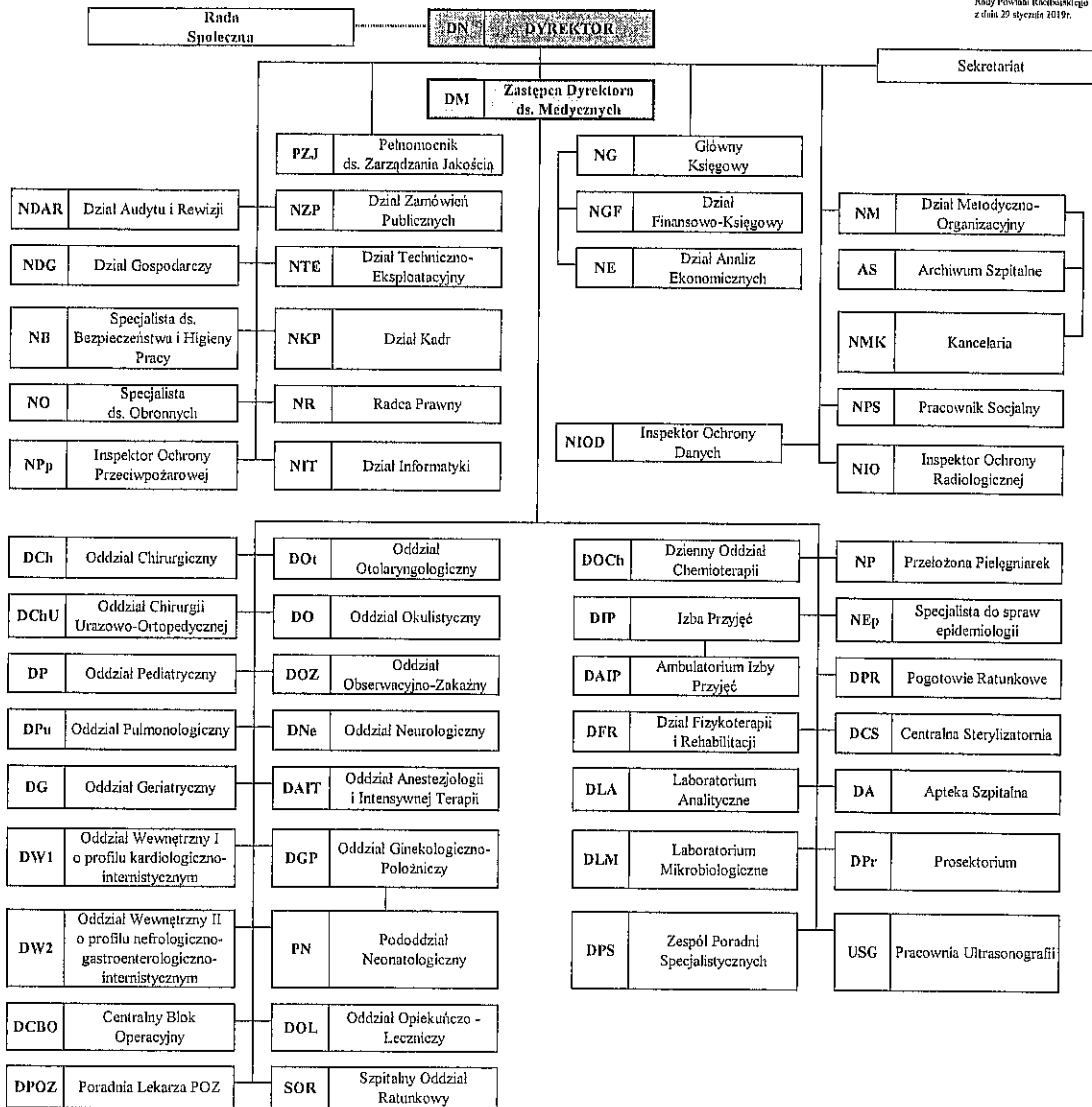
PRZEWODNICZĄCY RADY

Adam Wajda



PRZEWODNICĄCY RADY

Adam Wojda



PRZEWODNICZĄCY RADY

Alicja Wajda

