

**UCHWAŁA NR XL/394/2014  
RADY POWIATU RACIBORSKIEGO**

z dnia 25 marca 2014 r.

**w sprawie nadania statutu Samodzielnemu Publicznemu Zakładowi Opieki Zdrowotnej  
Szpitalowi Rejonowemu im. dr. Józefa Rostka w Raciborzu**

Na podstawie art. 12 pkt 11 ustawy z dnia 5 czerwca 1998 r. o samorządzie powiatowym (t. j. Dz. U. z 2013 r., poz. 595 ze zm.) w związku z art. 42 ust. 4 ustawy z dnia 15 kwietnia 2011 r. o działalności leczniczej (t. j. Dz. U. z 2013 r., poz. 217 ze zm.) oraz rozporządzeniem Prezesa Rady Ministrów z dnia 22 czerwca 2001 r. w sprawie wykazu samodzielnych publicznych zakładów opieki zdrowotnej, które zostały przejęte przez gminy, powiaty i samorządy województw (Dz. U. Nr 65, poz. 659 ze zm.), po przeprowadzeniu wymaganych prawem konsultacji

**RADA POWIATU RACIBORSKIEGO  
uchwała, co następuje:**

**§ 1.** Nadaje się Statut Samodzielnemu Publicznemu Zakładowi Opieki Zdrowotnej Szpitalowi Rejonowemu im. dr. Józefa Rostka w Raciborzu o następującej treści:

**Rozdział 1.  
PODSTAWA PRAWNA**

**§ 2.** Samodzielny Publiczny Zakład Opieki Zdrowotnej Szpital Rejonowy im. dr. Józefa Rostka w Raciborzu zwany dalej „Szpitalem Rejonowym” jest podmiotem leczniczym niebędącym przedsiębiorcą działającym w formie samodzielnego publicznego zakładu opieki zdrowotnej.

**§ 3.** Szpital Rejonowy działa w szczególności na podstawie:

- 1) zarządzenia Wojewody Katowickiego Nr 311/98 z dnia 9 września 1998 r. w sprawie przekształcenia Zespołu Opieki Zdrowotnej w Raciborzu poprzez podział na 3 jednostki organizacyjne i utworzenie na ich bazie samodzielnych publicznych zakładów opieki zdrowotnej;
- 2) rozporządzenia Prezesa Rady Ministrów z dnia 22 czerwca 2001 r. w sprawie wykazu samodzielnych publicznych zakładów opieki zdrowotnej, które zostały przejęte przez gminy, powiaty i samorządy województw (Dz. U. Nr 65, poz. 659 ze zm.);
- 3) ustawy z dnia 15 kwietnia 2011 r. o działalności leczniczej (t. j. Dz. U. z 2013 r., poz. 217 ze zm.);
- 4) ustawy z dnia 27 sierpnia 2004 r. o świadczeniach opieki zdrowotnej finansowanych ze środków publicznych (t. j. Dz. U. z 2008 r., Nr 164, poz. 1027 ze zm.);
- 5) innych przepisów regulujących działalność samodzielnych publicznych zakładów opieki zdrowotnej.

**Rozdział 2.  
POSTANOWIENIA OGÓLNE**

**§ 4. 1.** Siedziba Szpitala Rejonowego mieści się w Raciborzu przy ul. Gamowskiej 3.

2. Wykaz komórek organizacyjnych, w których prowadzona jest podstawowa działalność Szpitala Rejonowego stanowi załącznik nr 1 do niniejszej uchwały.

**§ 5.** Podstawowy obszar działania Szpitala Rejonowego obejmuje teren powiatu raciborskiego.

**§ 6.** Podmiotem tworzącym oraz sprawującym nadzór nad działalnością Szpitala Rejonowego jest Powiat Raciborski.

**§ 7. 1.** Szpital Rejonowy podlega wpisowi do rejestru podmiotów leczniczych niebędących przedsiębiorcą prowadzonego przez Wojewodę Śląskiego.

2. Szpital Rejonowy uzyskuje osobowość prawną z chwilą wpisania do rejestru, prowadzonego przez właściwy sąd rejestrowy.

### **Rozdział 3. CEL I PRZEDMIOT DZIAŁANIA**

**§ 8.** 1. W Szpitalu Rejonowym wyodrębnia się następujące przedsięwzięcia:

- 1) Zespół leczenia stacjonarnego i całodobowego - dla wykonywania świadczeń zdrowotnych w rodzaju stacjonarne i całodobowe świadczenia szpitalne - kod 1 zgodnie z załącznikiem nr 1 do rozporządzenia Ministra Zdrowia z dnia 17 maja 2012 r. w sprawie systemu resortowych kodów identyfikacyjnych oraz szczegółowego sposobu ich nadawania (Dz. U. z 2012 r., poz. 594);
- 2) Zespół ambulatoryjnych usług zdrowotnych - dla wykonywania świadczeń zdrowotnych w rodzaju ambulatoryjne świadczenia zdrowotne - kod 3 zgodnie z załącznikiem nr 1 do rozporządzenia Ministra Zdrowia z dnia 17 maja 2012 r. w sprawie systemu resortowych kodów identyfikacyjnych oraz szczegółowego sposobu ich nadawania (Dz. U. z 2012 r., poz. 594);
- 3) Zespół opiekuńczo - leczniczy - dla wykonywania świadczeń zdrowotnych w rodzaju stacjonarne i całodobowe świadczenia zdrowotne inne niż szpitalne - kod 2 zgodnie z załącznikiem nr 1 do rozporządzenia Ministra Zdrowia z dnia 17 maja 2012 r. w sprawie systemu resortowych kodów identyfikacyjnych oraz szczegółowego sposobu ich nadawania (Dz. U. z 2012 r., poz. 594).

2. Schemat organizacyjny komórek wchodzących w skład przedsięwzięcia Szpitala Rejonowego stanowi załącznik nr 2 do niniejszej uchwały.

3. Pozostałą strukturę organizacyjną tworzą inne komórki organizacyjne i samodzielne stanowiska niezbędne do prawidłowego funkcjonowania Szpitala Rejonowego.

4. Podstawowym celem Szpitala Rejonowego jest udzielanie świadczeń zdrowotnych w zakresie prowadzenia działalności zapobiegawczej, leczniczej, rehabilitacyjnej i diagnostycznej na rzecz osób objętych opieką.

**§ 9.** Do zadań Szpitala Rejonowego należy w szczególności:

- 1) badanie i leczenie, w tym:
  - a) świadczenia zapobiegawcze i lecznicze, udzielane w ramach hospitalizacji, ambulatoryjnej opieki specjalistycznej oraz pomocy doraźnej,
  - b) kwalifikacja do diagnostyki i leczenia w innych podmiotach leczniczych;
- 2) wykonywanie świadczeń diagnostycznych w zakresie:
  - a) diagnostyki laboratoryjnej,
  - b) diagnostyki obrazowej,
  - c) elektrodiagnostyki,
  - d) diagnostyki czynnościowej,
  - e) diagnostyki endoskopowej;
- 3) pielęgnacja chorych;
- 4) rehabilitacja lecznicza;
- 5) opieka nad kobietą ciężarną i jej płodem, porodem, położeniem oraz nad noworodkiem;
- 6) orzekanie o stanie zdrowia;
- 7) profilaktyka i promocja zdrowia;
- 8) wykonywanie innych zadań wynikających z obowiązujących przepisów lub zleconych przez organy sprawujące nadzór nadpodmiotem leczniczym;
- 9) uczestniczenie w przygotowaniu osób do wykonywania zawodów medycznych oraz doskonaleniu zawodowym kadr lekarskich, pielęgniarskich i innych zawodów w zakresie określonym w odrębnych przepisach oraz umowach.

**§ 10.** Wykonując działania statutowe Szpital Rejonowy współdziała z:

- 1) Wojewódzką Stacją Sanitarno-Epidemiologiczną w Katowicach i Powiatową Stacją Sanitarno-Epidemiologiczną w Raciborzu;
- 2) innymi podmiotami leczniczymi;
- 3) instytucjami wykonującymi zadania z dziedziny pomocy społecznej i ochrony zdrowia;
- 4) samorządem terytorialnym i administracją rządową;
- 5) innymi podmiotami i instytucjami gwarantującymi realizację działalności podstawowej.

#### **Rozdział 4.**

### **ORGANY ZAKŁADU I STRUKTURA ORGANIZACYJNA**

**§ 11.** Organami Szpitala Rejonowego są:

- 1) Dyrektor;
- 2) Rada Społeczna.

**§ 12.** Dyrektor kieruje Szpitalem Rejonowym i reprezentuje go na zewnątrz.

**§ 13.** Dyrektor jest przełożonym wszystkich pracowników Szpitala Rejonowego i dokonuje czynności w sprawach z zakresu prawa pracy.

**§ 14.** Dyrektor kieruje Szpitalem Rejonowym przy pomocy:

- 1) Zastępcy Dyrektora ds. Medycznych;
- 2) Głównego Księgowego;
- 3) Pełnomocnika ds. Zarządzania Jakością.

**§ 15. 1.** Przy Szpitalu Rejonowym działa Rada Społeczna, która jest organem inicjującym i opiniodawczym podmiotu, który utworzył Szpital Rejonowy oraz organem doradczym Dyrektora.

2. Radę Społeczną powołuje, odwołuje oraz zwołuje jej pierwsze posiedzenie Rada Powiatu Raciborskiego.

3. Kadencja Rady Społecznej trwa 4 lata.

**§ 16. 1.** Rada Społeczna składa się z 15 osób.

2. W skład Rady Społecznej wchodzi:

- 1) przewodniczący: Starosta lub osoba przez niego wyznaczona;
- 2) członkowie:

- a) przedstawiciel Wojewody,
- b) przedstawiciele wyłonieni przez Radę Powiatu - 13 osób.

3. Członkiem Rady Społecznej nie może być pracownik Szpitala Rejonowego.

4. Członek Rady Społecznej może być odwołany z jej składu przez Radę Powiatu Raciborskiego przed upływem kadencji w przypadku:

- 1) pisemnej rezygnacji;
- 2) wniosku podmiotu, którego jest przedstawicielem;
- 3) nieusprawiedliwionej nieobecności na trzech kolejnych posiedzeniach Rady Społecznej;
- 4) choroby trwale uniemożliwiającej wykonywanie powierzonych funkcji;
- 5) podjęcia zatrudnienia lub pełnienia funkcji mogących pozostawać w sprzeczności z interesami Szpitala Rejonowego w Raciborzu.

5. W przypadku odwołania bądź śmierci członka Rady Społecznej przed upływem kadencji Rada Powiatu Raciborskiego z inicjatywy własnej lub podmiotu, którego ten członek był przedstawicielem, uzupełnia skład Rady Społecznej.

6. Osoby powołane w skład Rady Społecznej w przypadku określonym w ust. 5 pełnią swoją funkcję do końca danej kadencji Rady Społecznej.

7. Po upływie kadencji członkowie Rady Społecznej pełnią swoje funkcje do czasu objęcia obowiązków przez nowo wybraną Radę Społeczną.

§ 17. Zadania Rady Społecznej określa ustawa z dnia 15 kwietnia 2011 r. o działalności leczniczej (t. j. Dz U. z 2013 r., poz. 217 ze zm.).

§ 18. W posiedzeniach plenarnych Rady Społecznej uczestniczy Dyrektor Szpitala Rejonowego oraz przedstawiciele organizacji związkowych działających w Szpitalu Rejonowym.

§ 19. Obsługę Rady Społecznej zapewnia Dyrektor Szpitala Rejonowego.

§ 20. Wewnętrzną strukturę organizacyjną Szpitala Rejonowego tworzą komórki organizacyjne i samodzielne stanowiska pracy.

§ 21. 1. Komórki organizacyjne i samodzielne stanowiska pracy podległe Dyrektorowi:

1) Dział Techniczno-Eksploatacyjny:

a) Sekcja Techniczno-Remontowa:

- Warsztaty,
- Kotłownia,

b) Sekcja Aparatury Medycznej;

2) Dział Informatyki;

3) Dział Audytu i Rewizji;

4) Dział Zamówień Publicznych;

5) Dział Gospodarczy;

6) Dział Kadr;

7) Główny Księgowy:

a) Dział Finansowo-Księgowy:

- Sekcja Finansowo-Księgowa i Księgowości Materiałowej,
- Sekcja Płac,

b) Dział Analiz Ekonomicznych:

- Sekcja Kosztów;

8) Specjalista ds. Bezpieczeństwa i Higieny Pracy;

9) Specjalista ds. Obronnych;

10) Inspektor Ochrony Przeciwpozarowej;

11) Radca Prawny;

12) Dział Metodyczno-Organizacyjny:

a) Sekcja Organizacji i Nadzoru,

b) Sekcja Statystyki i Dokumentacji Medycznej,

c) Sekcja Rozliczeń Kontraktów,

d) Archiwum Szpitalne:

- Archiwum Dokumentacji Medycznej,
- Archiwum Dokumentacji Administracyjnej,

e) Kancelaria.

2. Komórki organizacyjne i samodzielne stanowiska pracy podległe Zastępcy Dyrektora ds. Medycznych:

**I. Zespół leczenia stacjonarnego i całodobowego:**

- 1) Oddział Chirurgiczny;
- 2) Oddział Chirurgii Urazowo-Ortopedycznej;
- 3) Oddział Wewnętrzny I o profilu kardiologiczno-internistycznym;
- 4) Oddział Wewnętrzny II o profilu nefrologiczno-gastroenterologiczno-internistycznym;
- 5) Oddział Ginekologiczno-Położniczy;
- 6) Oddział Pediatryczny;
- 7) Oddział Otolaryngologiczny;
- 8) Oddział Okulistyczny;
- 9) Oddział Obserwacyjno-Zakaźny;
- 10) Oddział Pulmonologiczny;
- 11) Oddział Anestezjologii i Intensywnej Terapii;
- 12) Oddział Neurologiczny;
- 13) Oddział Geriatryczny;
- 14) Oddział Rehabilitacji;
- 15) Izba Przyjęć:
  - Ambulatorium Izby Przyjęć;
- 16) Pogotowie;
- 17) Dział Fizykoterapii i Rehabilitacji;
- 18) Apteka Szpitalna;
- 19) Prosektorium;
- 20) Centralny Blok Operacyjny;
- 21) Centralna Sterylizatornia.

**II. Zespół ambulatoryjnych usług zdrowotnych:**

- 1) Poradnia Chirurgii Ogólnej
  - gabinet diagnostyczno-zabiegowy;
- 2) Poradnia Chirurgii Dziecięcej
  - gabinet diagnostyczno-zabiegowy;
- 3) Poradnia Urologiczna;
- 4) Poradnia Chirurgii Urazowo-Ortopedycznej
  - gabinet diagnostyczno-zabiegowy;
- 5) Poradnia Reumatologiczna;
- 6) Poradnia Diabetologiczna;
- 7) Poradnia Ginekologiczno-Położnicza
  - gabinet diagnostyczno-zabiegowy,

- pracownia cytologiczna;
- 8) Poradnia Dermatologiczna;
- 9) Poradnia Okulistyczna
  - gabinet diagnostyczno-zabiegowy;
- 10) Poradnia Otolaryngologiczna:
  - gabinet diagnostyczno-zabiegowy;
- 11) Poradnia Chorób Zakaźnych;
- 12) Poradnia Chorób Płuc i Gruźlicy;
- 13) Poradnia Onkologiczna; Poradnia Chirurgii Szczykowo-Twarzowej
  - gabinet diagnostyczno-zabiegowy,
- 14) Poradnia Chorób Sutka;
- 15) Poradnia Neurologiczna;
- 16) Poradnia Medycyny Pracy;
- 17) Poradnia Proktologiczna:
  - gabinet diagnostyczno-zabiegowy;
- 18) Poradnia Preluksacyjna;
- 19) Poradnia Lekarza POZ;
- 20) Dzienny Oddział Chemioterapii;
- 21) Zakład Diagnostyki i Terapii
  - pracownia rentgenodiagnostyki,
  - pracownia ultrasonografii,
  - pracownia mammografii,
  - pracownia tomografii komputerowej;
- 22) Laboratorium Analityczne:
  - pracownia serologii transfuzjologicznej z bankiem krwi,
  - pracownia hematologii,
  - pracownia immunochemii,
  - pracownia analityki ogólnej,
  - pracownia równowagi kwasowo-zasadowej,
  - pracownia układu krzepnięcia,
  - pracownia biochemii;
- 23) Laboratorium Mikrobiologiczne;

### **III. Zespół opiekuńczo - leczniczy:**

- 1) Oddział Opiekuńczo - Leczniczy;

### **IV. Samodzielne stanowiska:**

- 1) Przełożona Pielęgniarek;
- 2) Pielęgniarka Epidemiologiczna.

§ 22. 1. Schemat organizacyjny Szpitala Rejonowego stanowi załącznik nr 3 do niniejszej uchwały.

2. Regulaminy organizacyjne poszczególnych komórek ustala Dyrektor Szpitala Rejonowego, a zatwierdza Rada Społeczna.

§ 23. Szpital Rejonowy może prowadzić wydzieloną działalność gospodarczą, taką jak:

- a) praktyka lekarska,
- b) działalność pogotowia ratunkowego,
- c) działalność paramedyczna,
- d) pozostała działalność związana z ochroną zdrowia ludzkiego niesklasyfikowana gdzie indziej,
- e) wynajem nieruchomości,
- f) wynajem pozostałych maszyn i urządzeń,
- g) reklama,
- h) działalność poligraficzna pozostała niesklasyfikowana gdzie indziej,
- i) zagospodarowanie metalowych odpadów i złomu,
- j) działalność agentów zajmujących się sprzedażą towarów różnego rodzaju,
- k) magazynowanie i przechowywanie towarów w pozostałych środowiskach,
- l) sprzątanie i czyszczenie obiektów,
- m) działalność usługowa związana z zagospodarowaniem terenów zieleni,
- n) działalność usługowa w zakresie instalowania, naprawy i konserwacji sprzętu medycznego,
- o) działalność usługowa w zakresie instalowania, naprawy i konserwacji sprzętu elektrycznego gdzie indziej niesklasyfikowana,
- p) działalność usługowa w zakresie instalowania, naprawy i konserwacji pozostałych maszyn specjalnego przeznaczenia,
- q) działalność związana z parkowaniem,
- r) pozostałe miejsca krótkotrwałego zakwaterowania gdzie indziej niesklasyfikowane,
- s) stołówki,
- t) malowanie,
- u) produkcja ciepła (pary wodnej i gorącej wody),
- v) dystrybucja ciepła (pary wodnej i gorącej wody),
- w) pozaszkolne formy kształcenia gdzie indziej niesklasyfikowane,
- x) unieszkodliwianie odpadów.

## **Rozdział 5. GOSPODARKA FINANSOWA**

§ 24. 1. Szpital Rejonowy prowadzi gospodarkę finansową w oparciu o:

- 1) obowiązujące przepisy prawa;
- 2) plan finansowy ustalony przez Dyrektora Szpitala Rejonowego.

2. Szpital Rejonowy może uzyskiwać środki finansowe:

- 1) z udzielania świadczeń zdrowotnych finansowanych ze środków publicznych osobom ubezpieczonym oraz innym osobom, uprawnionym do tych świadczeń na podstawie odrębnych przepisów;
- 2) z odpłatnych świadczeń zdrowotnych udzielanych w szczególności na zlecenie:

- a) organu, który utworzył podmiot leczniczy lub innych organów uprawnionych na podstawie odrębnych przepisów,
  - b) osób objętych ubezpieczeniem innym niż ubezpieczenie społeczne,
  - c) instytucji ubezpieczeniowych,
  - d) zakładów pracy, organizacji społecznych i innych instytucji,
  - e) innych podmiotów leczniczych,
  - f) osób fizycznych nie objętych ubezpieczeniem lub za świadczenie nie przysługujące w ramach ubezpieczenia;
- 3) na realizację zadań i programów zdrowotnych oraz promocję zdrowia;
- 4) z prowadzenia wydzielonej działalności gospodarczej, o której mowa w § 23 niniejszej uchwały;
- 5) z darowizn, zapisów, spadków jak również ofiarności publicznej, także pochodzenia zagranicznego;
- 6) z dotacji budżetowych;
- 7) na pokrycie ujemnego wyniku finansowego, o którym mowa w art. 59 ust. 2 ustawy z dnia 15 kwietnia 2011 r. o działalności leczniczej (t. j. Dz.U. z 2013 r., poz. 217 ze zm.).
3. Roczne sprawozdanie finansowe Szpitala Rejonowego zatwierdza Rada Powiatu Raciborskiego.

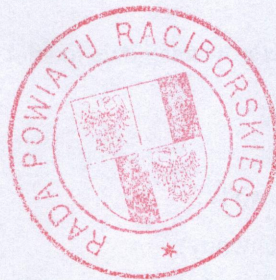
#### **Rozdział 6. POSTANOWIENIA KOŃCOWE**

§ 25. Zmiany w statucie przeprowadza się według tej samej procedury co jego nadanie.

§ 26. Traci moc uchwała nr XXXVI/3352/2013 Rady Powiatu Raciborskiego z dnia 20 grudnia 2013 r. w sprawie nadania statutu Samodzielnemu Publicznemu Zakładowi Opieki Zdrowotnej Szpitalowi Rejonowemu im. dr. Józefa Rostka w Raciborzu.

§ 27. Wykonanie uchwały powierza się Zarządowi Powiatu Raciborskiego.

§ 28. Uchwała wchodzi w życie po upływie 14 dni od dnia jej ogłoszenia w Dzienniku Urzędowym Województwa Śląskiego.



PRZEWODNICZĄCY RADY  
*Adam Wajda*

### Uzasadnienie

Zgodnie z regulacją art. 42 ust. 4 ustawy z dnia 15 kwietnia 2011 r. o działalności leczniczej (t.j. Dz. U. z 2013 r., poz. 217 ze zm.) statut podmiotowi leczniczemu niebędącemu przedsiębiorcą nadaje podmiot tworzący.

Wspomniana ustawa w art. 2 ust. 1 pkt 2 stanowi, iż przedsiębiorstwo to zespół składników majątkowych, za pomocą którego podmiot leczniczy wykonuje określony rodzaj działalności leczniczej. W związku z powyższym zachodzi konieczność uwidocznienia w statucie Zakładu podziału na przedsiębiorstwa realizujące poszczególne rodzaje świadczeń zdrowotnych w oparciu o rozporządzenie Ministra Zdrowia z dnia 17 maja 2012 r. w sprawie systemu resortowych kodów identyfikacyjnych oraz szczegółowego sposobu ich nadawania (Dz. U. z 2012 r., poz. 594), w którym zapisano:

**”KODY RODZAJU DZIAŁALNOŚCI LECZNICZEJ WYKONYWANEJ W PRZEDSIĘBIORSTWIE PODMIOTU LECZNICZEGO**

- 1 - Stacjonarne i całodobowe świadczenia szpitalne
- 2 - Stacjonarne i całodobowe świadczenia zdrowotne inne niż szpitalne
- 3 - Ambulatoryjne świadczenia zdrowotne”.

Wobec powyższego, w tym stanie prawnym i faktycznym, podjęcie uchwały jest celowe i uzasadnione.

KIEROWNIK REFERATU  
SPRAW SPOŁECZNYCH

*mgr inż. Aleksander Kasprzak*

WICESTAROSTA

*Andrzej Chroboczek*

**WYKAZ KOMÓREK ORGANIZACYJNYCH PRZEDSIĘBIORSTW  
SZPITALA REJONOWEGO**

**I. Zespół lecznictwa stacjonarnego i całodobowego - Racibórz ul. Gamowska 3.**

1) Oddział Chirurgiczny	- 54 łóżka
w tym:	
a) odcinek chirurgii ogólnej	- 40 łóżek
w tym:	
- łóżka intensywnej opieki medycznej	- 2 łóżka,
b) odcinek chirurgii dziecięcej	- 8 łóżek,
c) odcinek urologiczny,	
d) trakt zabiegowo-operacyjny,	
e) pracownia patomorfologii,	
f) pracownia krioterapii;	
2) Oddział Chirurgii Urazowo-Ortopedycznej	- 46 łóżek
w tym:	
- łóżka intensywnej opieki medycznej	- 2 łóżka
a) trakt zabiegowo-operacyjny;	
3) Oddział Wewnętrzny I o profilu kardiologiczno-internistycznym	- 32 łóżka
w tym:	
a) odcinek chorób wewnętrznych	- 9 łóżek,
b) odcinek kardiologiczny	- 23 łóżka
w tym:	
- sala intensywnego nadzoru kardiologicznego	- 6 łóżek,
c) pracownia nieinwazyjnej diagnostyki kardiologicznej,	
d) pracownia elektrokardiografii (EKG);	
4) Oddział Wewnętrzny II o profilu nefrologiczno-gastroenterologiczno-internistycznym	- 35 łóżek
w tym:	
- odcinek chorób wewnętrznych	- 8 łóżek,
b) odcinek nefrologiczny	- 8 łóżek,
c) odcinek gastroenterologiczny	- 19 łóżek,
d) pracownia endoskopii;	
5) Oddział Ginekologiczno-Położniczy	- 47 łóżek + 16 łóżeczek
w tym:	
a) odcinek ginekologiczny	- 19 łóżek,
w tym:	

- łóżka intensywnej opieki medycznej	- 2 łóżka,
b) odcinek patologii ciąży	- 14 łóżek,
c) odcinek położniczy z traktem porodowym	- 14 łóżek,
d) pododdział neonatologiczny	- 16 łóżeczek,
e) trakt zabiegowo-operacyjny;	
6) Oddział Pediatriczny	- 21 łóżek
w tym:	
- łóżka intensywnej opieki medycznej	- 2 łóżka;
7) Oddział Otolaryngologiczny	- 15 łóżek,
w tym:	
a) odcinek chirurgii szczękowo-twarzowej	- 3 łóżka,
b) odcinek otolaryngologiczny	- 7 łóżek
w tym:	
- łóżka intensywnej opieki medycznej	- 2 łóżka,
c) odcinek otolaryngologiczny dla dzieci – leczenie jednego dnia	- 5 łóżek,
d) trakt zabiegowo-operacyjny,	
e) pracownia audiometrii;	
8) Oddział Okulistyczny	- 15 łóżek
a) trakt zabiegowo-operacyjny;	
9) Oddział Pulmonologiczny	
w tym:	
- łóżka intensywnej opieki medycznej	- 2 łóżka,
a) pracownia badań czynnościowych układu oddechowego;	
10) Oddział Obserwacyjno-Zakaźny	- 25 łóżek
w tym:	
- łóżka intensywnej opieki medycznej	- 2 łóżka,
a) pracownia USG,	
b) pracownia EKG;	
11) Oddział Anestezjologii i Intensywnej Terapii	- 8 łóżek;
12) Oddział Neurologiczny	- 28 łóżek
w tym:	
- łóżka intensywnej opieki medycznej	- 3 łóżka,
a) sala intensywnego nadzoru neurologicznego - Sala Udarowa	- 6 łóżek;
13) Oddział Geriatryczny	- 27 łóżek
w tym:	
- łóżka intensywnej opieki medycznej	- 2 łóżka;
14) Oddział Rehabilitacji;	
15) Centralna Sterylizatornia;	
16) Izba Przyjęć	

a) Ambulatorium Izby Przyjęć;

17) Dział Fizykoterapii i Rehabilitacji;

18) Apteka Szpitalna;

19) Pogotowie Ratunkowe

a) zespoły wyjazdowe:

- zespół wyjazdowy specjalistyczny „S” – Racibórz, ul. Gamowska 3, 47-400 Racibórz,

- zespół wyjazdowy podstawowy „P” – Racibórz, ul. Gamowska 3, 47-400 Racibórz,

- zespół wyjazdowy specjalistyczny „S” – Krzyżanowice, ul. Wyzwolenia 1, 47-450 Krzyżanowice,

- zespół wyjazdowy podstawowy „P” – Kuźnia Raciborska, ul. Jagodowa 15, 47-420 Kuźnia Raciborska,

b) zespoły transportu sanitarnego,

c) Dyspozytornia;

20) Centralny Blok Operacyjny;

21) Prosektorium.

## **II. Zespół ambulatoryjnych usług zdrowotnych - Racibórz ul. Gamowska 3**

1) Poradnia Reumatologiczna;

2) Poradnia Diabetologiczna;

3) Poradnia Chirurgii Ogólnej

- gabinet diagnostyczno – zabiegowy;

4) Poradnia Chirurgii Dziecięcej

- gabinet diagnostyczno – zabiegowy;

5) Poradnia Urologiczna;

6) Poradnia Dermatologiczna;

7) Poradnia Okulistyczna

- gabinet diagnostyczno – zabiegowy;

8) Poradnia Otolaryngologiczna

- gabinet diagnostyczno – zabiegowy;

9) Poradnia Chorób Zakaźnych;

10) Poradnia Ginekologiczno-Położnicza

- gabinet diagnostyczno – zabiegowy,

- pracownia cytologiczna;

11) Poradnia Onkologiczna;

12) Poradnia Chorób Płuc i Gruźlicy;

13) Poradnia Chirurgii Urazowo-Ortopedycznej

- gabinet diagnostyczno – zabiegowy;

14) Poradnia Chirurgii Szczękowo-Twarzowej

- gabinet diagnostyczno – zabiegowy;

15) Poradnia Chorób Sutka;

16) Poradnia Neurologiczna;

17) Poradnia Medycyny Pracy;

18) Poradnia Proktologiczna

- gabinet diagnostyczno – zabiegowy;

19) Poradnia Preluksacyjna;

20) Poradnia Lekarza POZ;

21) Dzienny Oddział Chemioterapii

- 4 łóżka;

22) Laboratorium Analityczne

a) pracownia serologii transfuzjologicznej z bankiem krwi,

b) pracownia hematologii,

c) pracownia immunochemii,

d) pracownia analityki ogólnej,

e) pracownia równowagi kwasowo-zasadowej,

f) pracownia układu krzepnięcia,

g) pracownia biochemii;

23) Laboratorium Mikrobiologiczne;

24) Zakład Diagnostyki i Terapii

a) pracownia rentgenodiagnostyki (RTG),

b) pracownia ultrasonografii (USG),

c) pracownia mammografii,

d) pracownia tomografii komputerowej (TK).

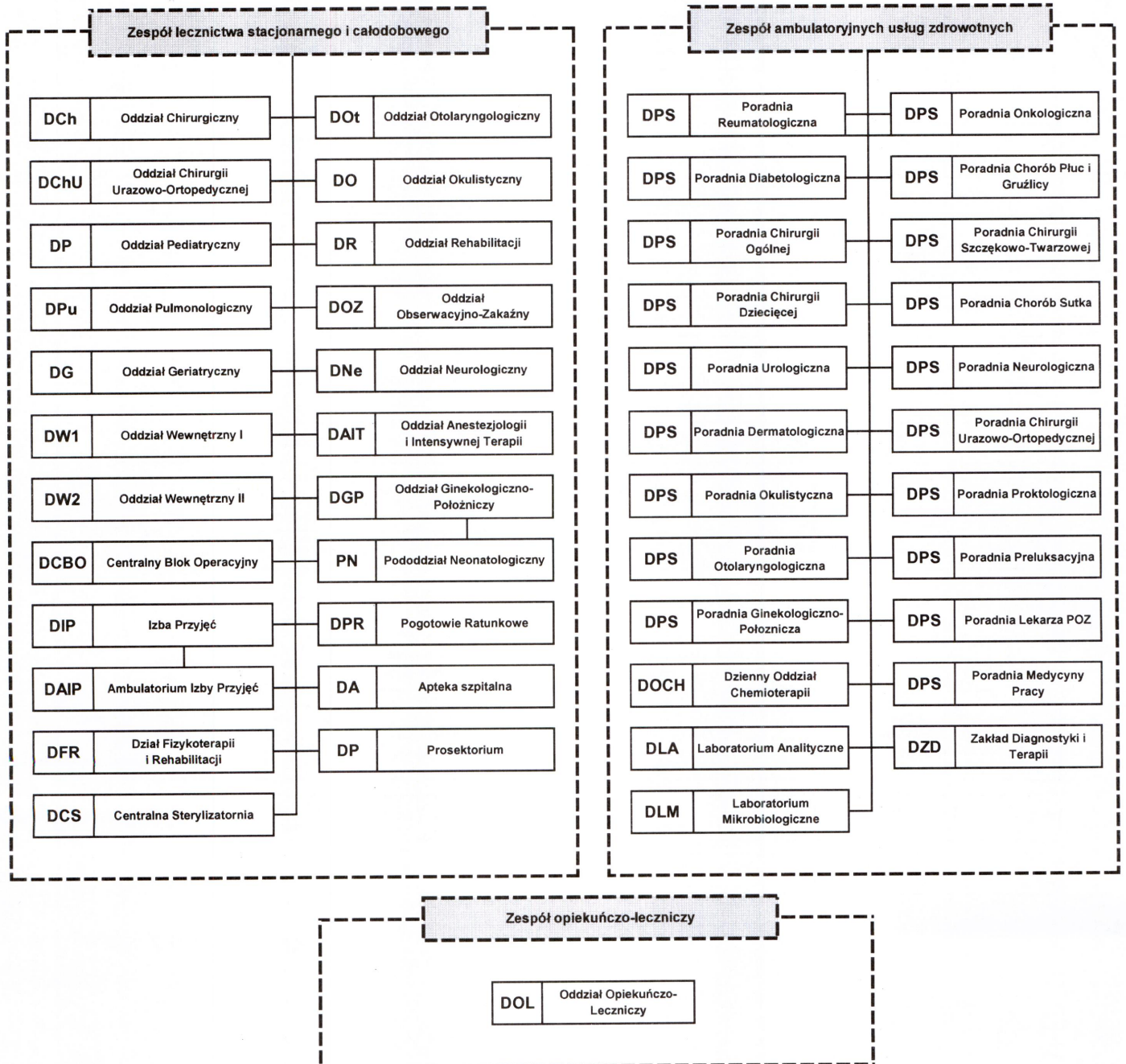
### **III. Zespół opiekuńczo - leczniczy - Racibórz ul. Gamowska 3**

1) Oddział Opiekuńczo - Leczniczy

- 30 łóżek;

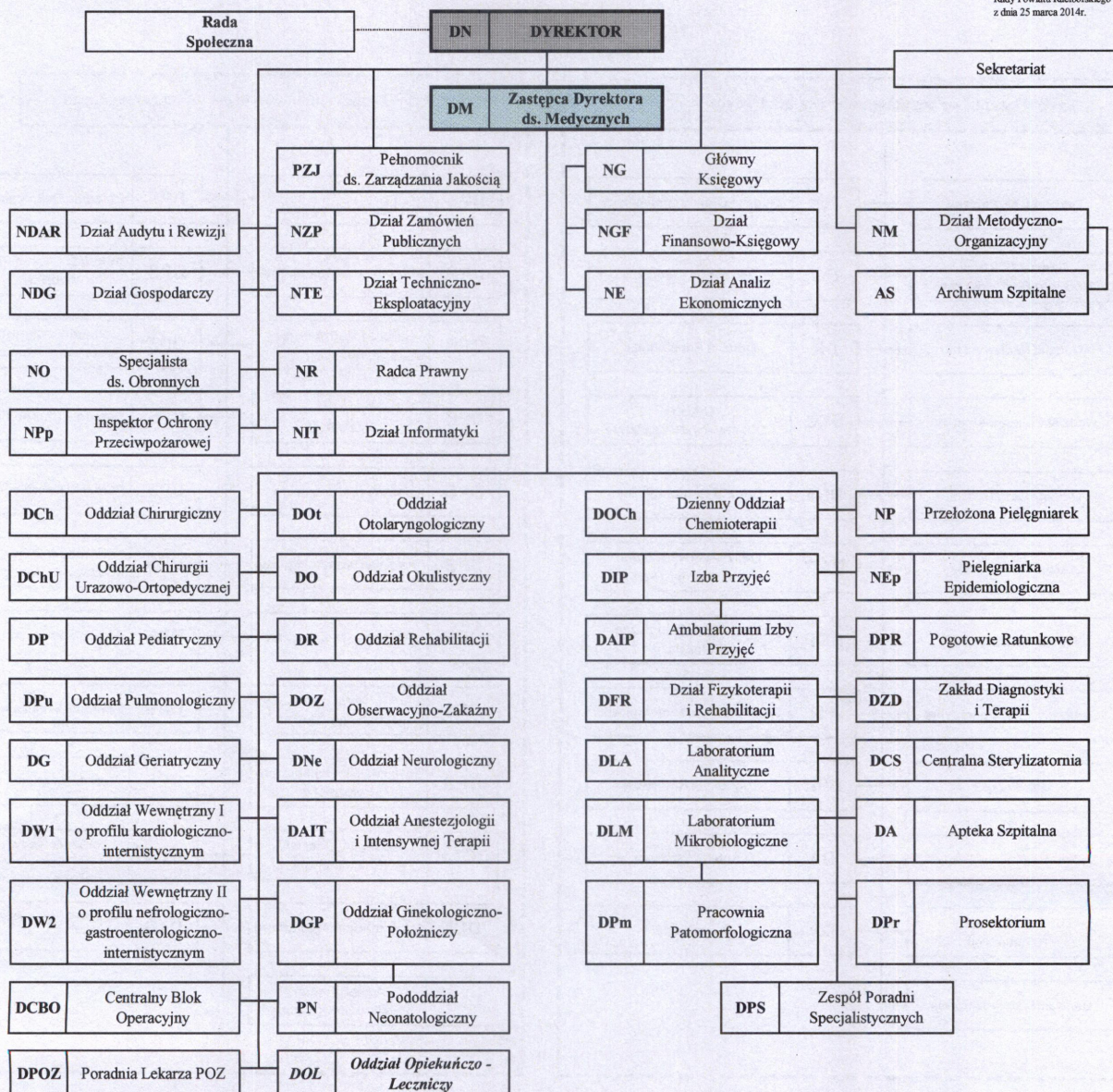
PRZEWODNICZĄCY RADY

*Adam Wajda*



PRZEWODNICZĄCY RADY

Adam Wajda



PRZEWODNICZĄCY RADY

Adam Wajda